



แผนพัฒนาคุณภาพ (Improvement Plan)
จากผลการตรวจประเมินคุณภาพการศึกษาภายใน
ปีการศึกษา ๒๕๖๑

คณะสังคมนาตร์
มหาวิทยาลัยมหาจุฬาลงกรณราชวิทยาลัย

ผ่านการอนุมัติจากคณะกรรมการประจำคณะสังคมนาตร์
ในคราวประชุมครั้งที่ ๕/๒๕๖๒ วันพุธที่ ๑๖ เดือนตุลาคม พ.ศ.๒๕๖๒

คำนำ

คณะสังคมศาสตร์ มหาวิทยาลัยมหาจุฬาลงกรณราชวิทยาลัย ได้รับการตรวจประเมิน ประจำปี การศึกษา ๒๕๖๑ โดยคณะกรรมการตรวจและประเมินคุณภาพการศึกษาภายใน คณะสังคมศาสตร์ มหาวิทยาลัยมหาจุฬาลงกรณราชวิทยาลัยของสำนักงานคณะกรรมการการอุดมศึกษา (สกอ.) ซึ่งมีผู้ช่วยศาสตราจารย์ ดร.พันธ์ศักดิ์ พลสารมัย ประธานกรรมการ คณะกรรมการอีกจำนวน ๔ ท่าน ประกอบด้วย พระชยานันท์หมณี, ผู้ช่วยศาสตราจารย์ ดร., พระมหาสมพงษ์ คุณาภโร,ดร., ผู้ช่วยศาสตราจารย์ ดร.ประพันธ์ ศุภษร และผู้ช่วยศาสตราจารย์ ดร.ธนู ศรีทอง เป็นกรรมการและเลขานุการ

ผลการดำเนินงานของคณะสังคมศาสตร์ มีคะแนนเฉลี่ยของผลการประเมินคุณภาพภายในตาม องค์ประกอบคุณภาพ ๕ องค์ประกอบในภาพรวม เท่ากับ ๔.๕๘ อยู่ในระดับดีมาก โดยคณะสังคมศาสตร์มี จำนวนตัวบ่งชี้ที่บรรลุเป้าหมาย ๗ จาก ๑๓ ตัวบ่งชี้

คณะสังคมศาสตร์ มหาวิทยาลัยมหาจุฬาลงกรณราชวิทยาลัย จึงได้จัดทำแผนพัฒนาคุณภาพ (Improvement Plan) ประจำปีการศึกษา ๒๕๖๑ ฉบับนี้ขึ้น เพื่อนำข้อเสนอแนะของคณะกรรมการผู้ตรวจ ประเมินคุณภาพการศึกษาภายในมาวิเคราะห์และหาแนวทางการพัฒนาตามตัวบ่งชี้ต่างๆ ซึ่งจะนำไปสู่การ ทบทวนนโยบายแผนการพัฒนาระบบและกลไกการดำเนินการจัดการเรียนการสอนของคณะสังคมศาสตร์ มหาวิทยาลัยมหาจุฬาลงกรณราชวิทยาลัย อันจะก่อให้เกิดการขับเคลื่อนการพัฒนาคุณภาพการศึกษาอย่าง ต่อเนื่อง

แผนพัฒนาคุณภาพฯ ฉบับนี้ จัดทำขึ้นตามข้อเสนอแนะของคณะกรรมการประเมินคุณภาพภายใน ประกอบด้วย สิ่งที่หน่วยงานควรพัฒนาข้อเสนอแนะรายองค์ประกอบคุณภาพกิจกรรม/แนวทางการพัฒนา และผู้รับผิดชอบในแต่ละกิจกรรมอย่างชัดเจน หวังว่าคงจะเป็นประโยชน์ต่อการพัฒนาการดำเนินงานของ คณะสังคมศาสตร์ต่อไป



(พระครูปริยัติกิตติธำรง, รศ.ดร.)

คณบดีคณะสังคมศาสตร์

๒๐ กันยายน ๒๕๖๒

สารบัญ

เรื่อง	หน้า
คำนำ	(๑)
สารบัญ	(๒)
ส่วนที่ ๑ สรุปผลการตรวจประเมินคุณภาพการศึกษาภายใน ปีการศึกษา ๒๕๖๑	๑
๑.๑ บทสรุปผู้บริหารโดยคณะกรรมการ	๑
๑.๒ ตารางผลการประเมินรายตัวบ่งชี้	๔
๑.๓ ตารางผลการประเมินตามองค์ประกอบคุณภาพ	๖
ส่วนที่ ๒ แผนพัฒนาคุณภาพตามข้อเสนอแนะในการปรับปรุง	๗
๒.๑ องค์ประกอบที่ ๑ การผลิตบัณฑิต	๗
๒.๒ องค์ประกอบที่ ๒ การวิจัย	๘
๒.๓ องค์ประกอบที่ ๓ การบริการวิชาการ	๙
๒.๔ องค์ประกอบที่ ๔ การทำนุบำรุงศิลปะและวัฒนธรรม	๑๐
๒.๕ องค์ประกอบที่ ๕ การบริหารจัดการ	๑๓
ส่วนที่ ๓ แผนดำเนินงานตัวบ่งชี้ที่คะแนนผลการประเมินต่ำกว่าระดับดี	๑๖
ส่วนที่ ๔ การติดตามผลการดำเนินงาน	๑๗
ภาคผนวก	๑๘
รายงานผลการตรวจประเมินคุณภาพการศึกษาภายใน ประจำปีการศึกษา ๒๕๖๑	๑๙

ส่วนที่ ๑

สรุปผลการตรวจประเมินคุณภาพการศึกษาภายใน ปีการศึกษา ๒๕๖๑

๑.๑ บทสรุปผู้บริหารโดยคณะกรรมการ

การประเมินคุณภาพการศึกษาภายใน คณะสังคมศาสตร์ มหาวิทยาลัยมหาจุฬาลงกรณราชวิทยาลัย ปีการศึกษา ๒๕๖๑ คณะกรรมการตรวจประเมิน ได้ดำเนินการตรวจประเมินคุณภาพการศึกษาภายในระหว่างวันที่ ๒๑ - ๒๒ สิงหาคม พ.ศ.๒๕๖๑ ตามระบบประกันคุณภาพในคู่มือของมหาวิทยาลัย โดยใช้ตัวบ่งชี้ระดับหลักสูตร ๑๔ ตัวบ่งชี้และระดับคณะ ๑๓ ตัวบ่งชี้ โดยประเมินผลการดำเนินงานในรอบปีการศึกษา ๒๕๖๑ (๑ มิถุนายน ๒๕๖๑ - ๓๑ พฤษภาคม ๒๕๖๒)

ในปีการศึกษา ๒๕๖๑ คณะสังคมศาสตร์ เปิดสอนหลักสูตรทั้งในระดับปริญญาตรีและระดับบัณฑิตศึกษา จำนวนทั้งหมด ๒๓ หลักสูตร โดยจำแนกเป็นระดับปริญญาตรี ๑๒ หลักสูตร ระดับปริญญาโท ๖ หลักสูตร และปริญญาเอก ๕ หลักสูตร

ในปีการศึกษา ๒๕๖๐ คณะสังคมศาสตร์ มีผลการดำเนินงานตามตัวบ่งชี้ระดับคณะในภาพรวมมีผลการประเมิน ๓.๙๗ ระดับดี โดยมีรายละเอียดดังต่อไปนี้ องค์กรประกอบที่ ๑ มีคะแนนเฉลี่ย ๓.๖๐ ระดับดี องค์กรประกอบที่ ๒ มีคะแนนเฉลี่ย ๕.๐๐ ระดับดีมาก องค์กรประกอบที่ ๓ มีคะแนนเฉลี่ย ๓.๐๐ ระดับพอใช้ องค์กรประกอบที่ ๔ มีคะแนนเฉลี่ย ๓.๐๐ ระดับพอใช้ และองค์กรประกอบที่ ๕ มีคะแนนเฉลี่ย ๔.๕๐ ระดับดี

ในปีการศึกษา ๒๕๖๑ คณะสังคมศาสตร์ มีผลการประเมินคุณภาพระดับหลักสูตร พบว่า ทั้งหลักสูตรระดับปริญญาตรี ปริญญาโท และปริญญาเอก ผ่านเกณฑ์มาตรฐานหลักสูตรและมีคะแนนเฉลี่ย ๓.๕๑ รวมทั้งมีผลการประเมินคุณภาพระดับคณะซึ่งดำเนินงานตามตัวบ่งชี้ระดับคณะ มีผลการประเมินตนเอง ๔.๙๒ คะแนน มีคุณภาพระดับดีมาก ส่วนผลการประเมินของคณะกรรมการ มีผลการประเมินคะแนนเฉลี่ยทุกองค์กรประกอบ ๔.๕๘ มีคุณภาพระดับดีมาก โดยองค์กรประกอบที่ ๑ มีคะแนนเฉลี่ย ๔.๕๘ มีคุณภาพระดับดีมาก องค์กรประกอบที่ ๒ มีคะแนนเฉลี่ย ๕.๐๐ มีคุณภาพระดับดีมาก องค์กรประกอบที่ ๓ มีคะแนนเฉลี่ย ๔.๐๐ มีคุณภาพระดับดี องค์กรประกอบที่ ๔ มีคะแนนเฉลี่ย ๕.๐๐ มีคุณภาพระดับดีมาก และองค์กรประกอบที่ ๕ มีคะแนนเฉลี่ย ๔.๐๐ มีคุณภาพระดับดี

องค์กรประกอบที่มีผลการประเมินระดับดีมาก ๓ องค์กรประกอบ คือ องค์กรประกอบที่ ๑ การผลิตบัณฑิต คะแนนเฉลี่ย ๔.๕๘ องค์กรประกอบที่ ๒ การวิจัย คะแนนเฉลี่ย ๕.๐๐ องค์กรประกอบที่ ๔ การทำนุบำรุงศิลปวัฒนธรรม และวัฒนธรรม คะแนนเฉลี่ย ๕.๐๐ ผลการประเมินระดับดี ๒ องค์กรประกอบ ได้แก่ องค์กรประกอบที่ ๓ การบริการวิชาการ คะแนนเฉลี่ย ๔.๐๐ และองค์กรประกอบที่ ๕ การบริหาร คะแนนเฉลี่ย ๔.๐๐

เมื่อเปรียบเทียบกับผลการประเมินคุณภาพการศึกษาภายใน ปีการศึกษา ๒๕๖๐ กับ ๒๕๖๑ พบว่า คณะสังคมศาสตร์ มีผลการประเมินปีการศึกษา ๒๕๖๑ องค์กรประกอบที่มีคะแนนเพิ่มขึ้น ได้แก่ องค์กรประกอบที่ ๑ จาก ๓.๖๐ เป็น ๔.๕๘ องค์กรประกอบที่ ๓ จาก ๓.๐๐ เป็น ๔.๐๐ และองค์กรประกอบที่ ๔ จาก ๓.๐๐ เป็น ๕.๐๐ องค์กรประกอบที่มีคะแนนคงเดิม ได้แก่ องค์กรประกอบที่ ๒ จาก ๕.๐๐ เป็น ๕.๐๐ องค์กรประกอบที่มีคะแนนลดลง ได้แก่ องค์กรประกอบที่ ๕ จาก ๔.๕๐ เป็น ๔.๐๐ ในภาพรวม ผลการประเมินปีการศึกษา ๒๕๖๑ เพิ่มขึ้นจากปีการศึกษา ๒๕๖๐ โดยมีคะแนนเฉลี่ยเพิ่มขึ้นจาก ๓.๙๗ ระดับดี เป็น ๔.๕๘ ได้ระดับดีมาก

ชื่อส่วนงาน ที่ตั้ง และประวัติความเป็นมาโดยย่อ

ชื่อส่วนงาน คณะสังคมศาสตร์ มหาวิทยาลัยมหาจุฬาลงกรณราชวิทยาลัย

ที่ตั้ง ๗๙ หมู่ที่ ๑ ตำบลลำไทร อำเภอลำไทร จังหวัดพระนครศรีอยุธยา ๑๓๑๗๐

ประวัติความเป็นมาโดยย่อ

ปีพุทธศักราช ๒๕๑๒ คณะสงฆ์โดยมหาเถรสมาคม ได้ออกคำสั่งมหาเถรสมาคม เรื่อง การศึกษาของมหาวิทยาลัย พุทธศักราช ๒๕๑๒ และเรื่องการศึกษาของคณะสงฆ์ จากคำสั่งทั้งสองฉบับนี้ ส่งผลให้มหาจุฬาลงกรณราชวิทยาลัย มีสถานะเป็นสถาบันการศึกษาของคณะสงฆ์ไทยโดยสมบูรณ์ และทำการเปิดสอนคณะเอเชียอาคเนย์ ต่อมาเปลี่ยนเป็น คณะมานุษยสังคมศาสตร์ ต่อมาปี พ.ศ. ๒๕๒๖ คณะผู้บริหารมหาวิทยาลัย ได้แยกคณะมานุษยสังคมศาสตร์ ออกเป็นสองคณะ คือ คณะมนุษยศาสตร์ และคณะสังคมศาสตร์

คณะสังคมศาสตร์ จึงได้ก่อกำเนิดขึ้น ตั้งแต่ปีพุทธศักราช ๒๕๒๖ พร้อมกับการปรับปรุงหลักสูตรหลักสูตรเดิมมีหน่วยกิต ๒๐๐ หน่วย ถูกลดจำนวนลงเหลือหน่วยกิตเพียง ๑๕๐ หน่วย ซึ่งจำนวนหน่วยกิตเป็นเช่นเดียวกับสถาบันอุดมศึกษาทั่วไป ทั้งนี้เพื่อรองรับ พ.ร.บ. กำหนดวิถีสถาณะผู้สำเร็จวิชาการทางพระพุทธศาสนา

อาจารย์ผู้เป็นกำลังสำคัญในการก่อกำเนิดคณะสังคมศาสตร์ในขณะนั้นคือ พระมหาสำรวม ปิยธมโม (น.ธ.เอก,ป.ธ.๖, M.A.(Phil.)) รวมทั้งมีผู้บริหารของคณะสังคมศาสตร์ ซึ่งมีคุณูปการ ต่อคณะอย่างต่อเนื่อง มีดังนี้

๑. พระมหาวิสุทธิ์ ปณฺญสโร รักษาการคณบดี ๒๐ พ.ศ. ๒๕๒๖ - ๓๐ ก.ย. ๒๕๒๖
๒. พระมหาปรีชา ปริณญาโร รักษาการคณบดี ๓๐ ก.ย. ๒๕๒๖ - ๑๙ มี.ค. ๒๕๒๗
๓. พระมหาอิน วรกิจใจ ดำรงตำแหน่งคณบดี ตั้งแต่ พ.ศ. ๒๕๒๗ - ๒๕๓๐
๔. พระมหาสำรวม ปิยธมโม ดำรงตำแหน่งคณบดี ตั้งแต่ พ.ศ. ๒๕๓๐ - ๒๕๓๕
๕. พระครูปลัดประสิทธิ์ ฐรสีโท, ดร. ดำรงตำแหน่งคณบดี ตั้งแต่ พ.ศ. ๒๕๓๕ - ๒๕๔๕
๖. พระครูวิจิตรธรรมโชติ (สามารถ โชติธมฺโม) ดำรงตำแหน่งคณบดี ตั้งแต่ พ.ศ. ๒๕๔๕ - ๒๕๔๙
๗. พระครูปริมาณุรักษ์ (ประสิทธิ์ ฐรสีโท), รศ.ดร. ดำรงตำแหน่งคณบดี ตั้งแต่ พ.ศ. ๒๕๔๙ - ๒๕๕๓
๘. พระครูปริยัติกิตติธำรง (ทองขาว กิตติธโร), รศ.ดร. ดำรงตำแหน่งคณบดี ตั้งแต่ พ.ศ. ๒๕๕๓ - ถึงปัจจุบัน

วิวัฒนาการของมหาวิทยาลัยมหาจุฬาลงกรณราชวิทยาลัย ดำเนินไปโดยลำดับจากเดิมมีเพียงคณะเดียว ได้ขยายออกเป็น คณะพุทธศาสตร์, คณะครุศาสตร์, คณะมนุษยศาสตร์, คณะสังคมศาสตร์ และบัณฑิตวิทยาลัย การขยายของมหาวิทยาลัย ทำให้มีความจำเป็น ต้องย้ายคณะสังคมศาสตร์ จากวัดมหาธาตุยุวราชรังสฤษฎิ์ มาอยู่ที่อาคารเรียน มหาวิทยาลัยมหาจุฬาลงกรณราชวิทยาลัย ศูนย์วัดศรีสุदारาม เลขที่ ๒๓ ถนนบางขุนนนท์-ตลิ่งชัน แขวงบางขุนนนท์ เขตบางกอกน้อย วันที่ ๑๖ ตุลาคม ๒๕๔๒ และทางคณะได้ย้ายสำนักงานคณบดีคณะสังคมศาสตร์ มาปฏิบัติหน้าที่ ณ อาคารเรียนรวม โชนปี มหาวิทยาลัยมหาจุฬาลงกรณราชวิทยาลัย ตำบลลำไทร อำเภอลำไทร จังหวัดพระนครศรีอยุธยา เมื่อวันที่ ๒๐ เมษายน พ.ศ. ๒๕๕๒ จนถึงปัจจุบัน

ปรัชญา วิสัยทัศน์ พันธกิจ

สุภาษิต (Proverb)

สุภาษิตว่า ปัญญา โลกสมิ ปชฺไซโต
แปลว่า ปัญญาเป็นแสงสว่างในโลก

ปณิธาน (Determination)

ศึกษาพระไตรปิฎกและวิชาชั้นสูง สำหรับพระภิกษุสามเณรและคฤหัสถ์

ปรัชญา (Philosophy)

จัดการศึกษาพระพุทธศาสนา บูรณาการกับพุทธศาสนา พัฒนาจิตใจและสังคม

วิสัยทัศน์ (Vision)

ผลิตคนดีและเก่ง อย่างมีสมรรถภาพ คณะสังคมาศตวรรษ มหาวิทยาลัยมหาจุฬาลงกรณราชวิทยาลัย ผลิตบัณฑิตและพัฒนาบุคลากรให้เป็นผู้มีปฏิพาน่าเลื่อมใส ใฝ่รู้ ใฝ่คิด เป็นผู้นำจิตใจและปัญญา มีโลกทัศน์กว้างไกล มีความสามารถในการแก้ปัญหา มีศรัทธาอุทิศตนเพื่อพระพุทธศาสนาและพัฒนาสังคม

จัดการศึกษาและวิจัยอย่างมีคุณภาพ คณะสังคมาศตวรรษ มหาวิทยาลัยมหาจุฬาลงกรณราชวิทยาลัย จัดการศึกษาและพัฒนากระบวนการเรียนรู้ โดยบูรณาการวิชาการด้านสังคมาศตวรรษกับพุทธศาสนาทั้งภาคทฤษฎีและปฏิบัติ ผ่านกระบวนการศึกษา ค้นคว้า วิจัย และการประกันคุณภาพการศึกษา เพื่อก้าวไปสู่ความเป็นเลิศทางวิชาการ และเพื่อสร้างองค์ความรู้ใหม่ในการพัฒนา มนุษย์ สังคม และสิ่งแวดล้อมให้อยู่ร่วมกันได้อย่างสมดุล และสันติสุข

บริการวิชาการอย่างมีสุขภาพ มุ่งมั่นในการให้บริการวิชาการด้านสังคมาศตวรรษและพระพุทธศาสนาแก่คณะสงฆ์และสังคม รวมทั้งส่งเสริมการเรียนรู้ และความร่วมมืออันดีระหว่างพุทธศาสนิกชนในระดับชาติและนานาชาติ เพื่อธำรงรักษาไว้ซึ่งขนบธรรมเนียมประเพณี ศิลปะและวัฒนธรรมอันเนื่องด้วยพระพุทธศาสนา

บริหารอย่างมีประสิทธิภาพ คณะสังคมาศตวรรษ มหาวิทยาลัยมหาจุฬาลงกรณราชวิทยาลัย มุ่งพัฒนาการบริหารจัดการตามหลักนิติธรรม จริยธรรม ความสำนึกรับผิดชอบ การมีส่วนร่วม ความโปร่งใส ตรวจสอบได้ และความคุ้มค่า รวมทั้งสนับสนุน ส่งเสริมและพัฒนาศักยภาพของบุคลากรเพื่อก้าวไปสู่ความเป็นองค์กรแห่งการเรียนรู้อย่างแท้จริง

พันธกิจ (Mission)

ผลิตบัณฑิต คณะสังคมาศตวรรษ มหาวิทยาลัยมหาจุฬาลงกรณราชวิทยาลัย ผลิตบัณฑิตและพัฒนาบัณฑิตให้มีคุณลักษณะอันพึงประสงค์ ๙ ประการ คือ มีปฏิพาน่าเลื่อมใส ใฝ่รู้ใฝ่คิด เป็นผู้นำด้านจิตใจและปัญญา มีความสามารถในการแก้ปัญหา มีศรัทธาอุทิศตนเพื่อพระพุทธศาสนา รู้จักเสียสละเพื่อส่วนรวม รู้เท่าทันความเปลี่ยนแปลงของสังคม มีโลกทัศน์ กว้างไกล มีศักยภาพที่จะพัฒนาตนเอง ให้เพียงพร้อมด้วยคุณธรรมและจริยธรรม

วิจัยและพัฒนา คณะสังคมาศตวรรษ มหาวิทยาลัยมหาจุฬาลงกรณราชวิทยาลัย การวิจัยและค้นคว้าเพื่อสร้างองค์ความรู้ควบคู่ไปกับกระบวนการเรียนการสอน เน้นการพัฒนาองค์ความรู้ในพระไตรปิฎก โดยวิธีสหวิทยาการแล้วนำองค์ความรู้ที่ค้นพบมาประยุกต์ใช้แก้ปัญหา ศีลธรรม และจริยธรรมของสังคม รวมทั้งพัฒนา คุณภาพงานวิชาการด้านพระพุทธศาสนา

ส่งเสริมพระพุทธศาสนาและบริการวิชาการแก่สังคม คณะสังคมาศตวรรษ มหาวิทยาลัยมหาจุฬาลงกรณราชวิทยาลัย ส่งเสริมพระพุทธศาสนาและบริการวิชาการแก่สังคม ตามปณิธานการจัดตั้งมหาวิทยาลัย ด้วยการปรับปรุงกิจกรรมต่างๆ ให้ประสานสอดคล้อง เอื้อต่อการส่งเสริม สนับสนุนกิจการคณะสงฆ์ สร้าง

ความรู้ ความเข้าใจหลักคำสอนทางพระพุทธศาสนา สร้างจิตสำนึกด้านคุณธรรม จริยธรรมแก่ประชาชน จัดประชุม สัมมนา และฝึกอบรม เพื่อพัฒนาพระสงฆ์และบุคลากรทางศาสนา ให้มีศักยภาพในการธำรงรักษาเผยแผ่หลักคำสอน และเป็นแกนหลักในการพัฒนาจิตใจในวงกว้าง

ทำนุบำรุงศิลปวัฒนธรรม คณะสังคมศาสตร์ มหาวิทยาลัยมหาจุฬาลงกรณราชวิทยาลัย เสริมสร้างและพัฒนาแหล่งการเรียนรู้ด้านการทำนุบำรุงศิลปวัฒนธรรม ให้เอื้อต่อการศึกษา เพื่อสร้างจิตสำนึกและความภาคภูมิใจในความเป็นไทย สนับสนุนให้มีการนำภูมิปัญญาท้องถิ่น มาเป็นรากฐานของการพัฒนาอย่างมีดุลยภาพ

๑.๒ ตารางผลการประเมินรายตัวบ่งชี้

องค์ประกอบ	เป้าหมาย	ผลการประเมินรายตัวบ่งชี้ตามองค์ประกอบคุณภาพ	ผลการดำเนินงาน	คะแนนผลการประเมิน	การบรรลุ
องค์ประกอบ 1					
ตัวบ่งชี้ ๑.๑	3.51 คะแนน	80.64 / 23	3.51	3.51	ไม่บรรลุ
ตัวบ่งชี้ ๑.๒	ร้อยละ 35	$\frac{((67 \times 100) / 98) \times 5}{40}$	68.37	5	บรรลุ
ตัวบ่งชี้ ๑.๓	ร้อยละ 45	$\frac{((47 \times 100) / 98) \times 5}{60}$	47.96	4	บรรลุ
ตัวบ่งชี้ ๑.๔	ร้อยละ 5	$\frac{(((1760.47/98)-25) \times 100)}{25}$	-28.14	5	บรรลุ
ตัวบ่งชี้ ๑.๕	6 ข้อ		6	5	บรรลุ
ตัวบ่งชี้ ๑.๖	6 ข้อ		6	5	บรรลุ
คะแนนเฉลี่ยองค์ประกอบ 1				4.58	
องค์ประกอบ 2					
ตัวบ่งชี้ ๒.๑	6 ข้อ		6	5	บรรลุ
ตัวบ่งชี้ ๒.๒	25,000 บาท	$\frac{((16246625 / 98) \times 5)}{25000}$	165781.89	5	บรรลุ
ตัวบ่งชี้ ๒.๓	ร้อยละ 20	$\frac{((42 \times 100) / 98) \times 5}{20}$	42.86	5	บรรลุ
คะแนนเฉลี่ยองค์ประกอบ 2				5	
องค์ประกอบ 3					
ตัวบ่งชี้ ๓.๑	6 ข้อ		5	4	ไม่บรรลุ
คะแนนเฉลี่ยองค์ประกอบ 3				4	
องค์ประกอบ 4					
ตัวบ่งชี้ ๔.๑	6 ข้อ		6	5	บรรลุ
คะแนนเฉลี่ยองค์ประกอบ 4				5	
องค์ประกอบ 5					

ตัวบ่งชี้ ๕.๑	6 ข้อ		4	3	ไม่บรรลุ
ตัวบ่งชี้ ๕.๒	6 ข้อ		6	5	บรรลุ
คะแนนเฉลี่ยองค์ประกอบ 5				4	
รวมทุกองค์ประกอบ				4.58	การบรรลุ 10/13

๑.๓ ตารางผลการประเมินตามองค์ประกอบคุณภาพ

องค์ประกอบ	คะแนนเฉลี่ยองค์ประกอบ					ผลการประเมิน
	จำนวน ตบช.	ปัจจัยนำเข้า	กระบวนการ	ผลลัพธ์	คะแนน เฉลี่ย	
						๐.๐๐-๑.๕๐ การดำเนินงานต้องปรับปรุงเร่งด่วน ๑.๕๑-๒.๕๐ การดำเนินงานต้องปรับปรุง ๒.๕๑-๓.๕๐ การดำเนินงานระดับพอใช้ ๓.๕๑-๔.๕๐ การดำเนินงานระดับดี ๔.๕๑-๕.๐๐ การดำเนินงานระดับดีมาก
องค์ประกอบ 1	6	(๑.๒) 5, (๑.๓) 4, (๑.๔) 5	(๑.๕) 5, (๑.๖) 5	(๑.๑) 3.51	4.59	การดำเนินงานระดับดีมาก
องค์ประกอบ 2	3	(๒.๒) 5	(๒.๑) 5	(๒.๓) 5	5	การดำเนินงานระดับดีมาก
องค์ประกอบ 3	1		(๓.๑) 4		4	การดำเนินงานระดับดี
องค์ประกอบ 4	1		(๔.๑) 5		5	การดำเนินงานระดับดีมาก
องค์ประกอบ 5	2		(๕.๑) 3, (๕.๒) 5		4	การดำเนินงานระดับดี
คะแนนเฉลี่ย องค์ประกอบ		4.75	4.57	4.26	4.58	การดำเนินงานระดับดีมาก

ส่วนที่ ๒

แผนพัฒนาคุณภาพตามข้อเสนอแนะในการปรับปรุง

องค์ประกอบที่ ๑ การผลิตบัณฑิต

แนวทางเสริมจุดแข็ง และปรับปรุงจุดที่ควรพัฒนา	วิธีการดำเนินงาน	ตัวชี้วัดความสำเร็จ และค่าเป้าหมาย	ระยะเวลา ดำเนินงาน	ผู้รับผิดชอบ
๑. คณะควรมี แผน นโยบายกำกับติดตาม และนำข้อมูลกิจกรรม บริการนิสิตจาก หลักสูตรทั้งหมด และ หน่วยวิทยบริการ มา เป็นฐานข้อมูลในการ พัฒนาคุณภาพด้าน บริการนิสิตให้ทั่วถึง	๑. จัดทำแผนและนโยบาย กิจกรรมบริการนิสิตจากหลักสูตร ๒. จัดสัมมนาเชิงปฏิบัติการเพื่อ ระดมความคิดเห็นพัฒนาคุณภาพ หลักสูตร ๓. ติดตามประเมินผลการพัฒนา หลักสูตรเสนอต่อคณะกรรมการ ประจำคณะ	ร้อยละของ ความสำเร็จตาม วัตถุประสงค์ของ แผนและนโยบาย (ร้อยละ ๘๕)	ปี การศึกษา ๒๕๖๓	สำนักงาน คณบดี+ ภาควิชา
๒. คณะควรมีแผน และนโยบายกิจกรรม บริการนิสิต ที่เป็นแผน รวมของคณะและแผนย่อยของหลักสูตร หน่วยวิทยบริการ ให้ เป็นแนวทางเดียวกัน	๑. ทบทวนแผนและนโยบาย กิจกรรมบริการนิสิต ๒. ประชาสัมพันธ์ข่าวสารของ คณะ และมหาวิทยาลัย ๓. ติดตามประเมินผลเสนอต่อ คณะกรรมการประจำคณะ	ร้อยละของ ความสำเร็จตาม วัตถุประสงค์ของ กิจกรรมบริการนิสิต (ร้อยละ ๘๕)	ปี การศึกษา ๒๕๖๓	คณะ สังคมศาสตร์
๓. คณะควรกำหนด กิจกรรมเตรียมความพร้อมเพื่อการทำงาน ของนิสิตระดับปริญญาตรี โท เอก ให้ชัดเจน และแตกต่าง เพราะ ผู้สำเร็จการศึกษาระดับ ศึกษามีความต่างจาก ระดับปริญญาตรี	๑. ทบทวนการจัดกิจกรรมเตรียม ความพร้อมความพร้อมเพื่อการทำงาน ของนิสิต ๒. จัดกิจกรรมเตรียมความพร้อม โดยให้นิสิตมีส่วนร่วมในกิจกรรมทุก ขั้นตอน ๓. ประเมินความสำเร็จของแต่ละ กิจกรรมตามบ่งชี้ของแผนงาน ๔. ติดตามประเมินผลเสนอต่อ คณะกรรมการประจำคณะ	ร้อยละของ ความสำเร็จตาม วัตถุประสงค์ของ กิจกรรมความพร้อม เพื่อการทำงานของ นิสิต (ร้อยละ ๘๕)	ปี การศึกษา ๒๕๖๓	คณะ สังคมศาสตร์
๔. คณะควรมีการ ประเมินความสำเร็จ ของแผนบริการ วิชาการ ทั้งในระดับ แผนและระดับ	๑. ทบทวนการประเมิน ความสำเร็จของแผนบริการนิสิต ๒. จัดกิจกรรมการพัฒนานิสิต โดยให้นิสิตมีส่วนร่วมในกิจกรรม ทุกขั้นตอน	ร้อยละของ ความสำเร็จตาม วัตถุประสงค์ของ กิจกรรมพัฒนานิสิต (ร้อยละ ๘๕)	ปี การศึกษา ๒๕๖๓	คณะ สังคมศาสตร์

แนวทางเสริมจุดแข็ง และปรับปรุงจุดที่ควรพัฒนา	วิธีการดำเนินงาน	ตัวชี้วัดความสำเร็จ และค่าเป้าหมาย	ระยะเวลาดำเนินงาน	ผู้รับผิดชอบ
โครงการ กิจกรรม เพื่อ ประสิทธิภาพในการ บริหารกิจกรรมให้ ดี ยิ่งขึ้น (ข้อ ๔ ของ ๑.๖)	๓. ประเมินความสำเร็จของแต่ละ กิจกรรมตามบ่งชี้ของแผนงาน ๔. ติดตามประเมินผลเสนอต่อ คณะกรรมการประจำคณะ			

องค์ประกอบที่ ๒ การวิจัย

แนวทางเสริมจุดแข็ง และปรับปรุงจุดที่ควรพัฒนา	วิธีการดำเนินงาน	ตัวชี้วัดความสำเร็จ และค่าเป้าหมาย	ระยะเวลาดำเนินงาน	ผู้รับผิดชอบ
๑. ควรกระจาย แหล่งทุนสนับสนุนการ ทำงาน วิจัย ไป สู่ คณาจารย์ท่านอื่น ๆ ให้ ครอบ คลุ่ม และ หลากหลาย	๑. จัดกิจกรรมส่งเสริมให้อาจารย์ ทำวิจัยโดยทุนภายในและ ภายนอกทุกหลักสูตร ๒. จัดกิจกรรมระดมทุนเพื่อ สนับสนุนการวิจัยของคณาจารย์	ทุกหลักสูตรมี โครงการวิจัยที่ได้รับ ทุน	ปี การศึกษา ๒๕๖๓	คณะ สังคมศาสตร์
๒. ควรสนับสนุน ส่งเสริมคณาจารย์ให้ นำเสนอ บทความ วิชาการและตีพิมพ์ใน ระดับชาติและระดับ นานาชาติ	คณะสังคมศาสตร์ออกมาตรการให้ อาจารย์ทุกท่านจะต้องมีบทความ ตีพิมพ์เผยแพร่ในวารสาร TCI กลุ่ม 1 และ 2 ทุกท่าน โดยให้อาจารย์ที่ มีตำแหน่ง รศ. จะต้องมีบทความ ภาษาอังกฤษตีพิมพ์ในระดับ นานาชาติ	มีเงินที่ได้จากการ ระดมทุนเพิ่มขึ้น (ร้อยละ ๓๐)	ปี การศึกษา ๒๕๖๓	คณะ สังคมศาสตร์

องค์ประกอบที่ ๓ การบริการวิชาการ

แนวทางเสริมจุดแข็ง และปรับปรุงจุดที่ควรพัฒนา	วิธีการดำเนินงาน	ตัวชี้วัดความสำเร็จ และค่าเป้าหมาย	ระยะเวลาดำเนินงาน	ผู้รับผิดชอบ
๑. การบริการ วิชาการแก่สังคมควร สร้างองค์ความรู้ที่ มหาวิทยาลัยได้รับ ประ โยชน์ด้านต่าง ๆ เป็น	๑. ทบทวนการจัดทำแผนการ บริการวิชาการ ๒. จัดทำแผนบริการวิชาการ ๓. มอบหมาย ๔. ติดตามประเมินผลเสนอต่อ	ร้อยละ ๗๕ ของ ความสำเร็จตาม วัตถุประสงค์ของ แผนบริการวิชาการ (ร้อยละ ๘๕)	ปี การศึกษา ๒๕๖๓	คณะ สังคมศาสตร์

แนวทางเสริมจุดแข็ง และปรับปรุงจุดที่ควรพัฒนา	วิธีการดำเนินงาน	ตัวชี้วัดความสำเร็จ และค่าเป้าหมาย	ระยะเวลาดำเนินงาน	ผู้รับผิดชอบ
<p>การเพิ่มพูนความรู้และประสบการณ์ของอาจารย์ เพื่อนำไปสู่การพัฒนาหลักสูตร บูรณาการเพื่อประโยชน์ด้านการจัดการเรียนการสอน</p> <p>๒. ควรพัฒนา งานวิจัย ควบคู่กับการบริการวิชาการแก่สังคมเพื่อพัฒนาตำแหน่งผลงานทางวิชาการของอาจารย์</p> <p>๓. ควรพัฒนาเครือข่ายกับหน่วยงานต่าง ๆ ให้เป็นแหล่งงานของนิสิต และเป็น การสร้างรายได้ของมหาวิทยาลัย จาก การให้บริการวิชาการ</p> <p>๔. ควรประเมิน ความสำเร็จของการบริการวิชาการ และนำผลแผนมาใช้ประโยชน์ จนเกิดผลลัพธ์ที่สร้างความพึงพอใจต่อชุมชน และสังคม อย่าง ต่อเนื่อง และยั่งยืน</p>	คณะกรรมการประจำคณะ			

องค์ประกอบที่ ๔ การทำนุบำรุงศิลปะและวัฒนธรรม

แนวทางเสริมจุดแข็ง และปรับปรุงจุดที่ควรพัฒนา	วิธีการดำเนินงาน	ตัวชี้วัดความสำเร็จ และค่าเป้าหมาย	ระยะเวลาดำเนินงาน	ผู้รับผิดชอบ
๑. คณะ	๑. ทบทวนการจัดทำแผนการ	ร้อยละ	ปี	คณะ

แนวทางเสริมจุดแข็ง และปรับปรุงจุดที่ควร พัฒนา	วิธีการดำเนินงาน	ตัวชี้วัดความสำเร็จ และค่าเป้าหมาย	ระยะเวลา ดำเนินงาน	ผู้รับผิดชอบ
<p>สังคมศาสตร์ ควร ดำเนินการพัฒนาแผน ทำนุบำรุง ศิลปวัฒนธรรมที่มีอยู่ แล้วให้มีความ สมบูรณ์ และเป็นรูปธรรมมาก ยิ่งขึ้น โดยอาจ พิจารณาการ ดำเนินการตามรูปแบบ ที่เหมาะสมและให้ ครอบคลุมประเด็น สำคัญของแผน เช่น การประเมินผลการ ดำเนินงานของแผนเดิม การวิเคราะห์ SWOT การจัดทำยุทธศาสตร์ โดยอาศัยข้อมูลพื้นฐาน ที่เกี่ยวข้องและ เชื่อมโยงกับ แนวนโยบายของรัฐ คณะสงฆ์ และ มหาวิทยาลัย การ กำหนดเป้าหมายหรือ วัตถุประสงค์ของแผน ยุทธศาสตร์ กลยุทธ์ โครงการ/กิจกรรม ตัวชี้วัดความสำเร็จของ แผนทั้งในเชิงคุณภาพ และเชิงปริมาณ การ กำกับติดตามให้มีการ ดำเนินงานตามแผน การประเมิน ความสำเร็จของแผน การนำผลการ ดำเนินงานไปใช้</p>	<p>ทำนุบำรุงศิลปะและวัฒนธรรม ๒. จัดทำแผนการทำนุบำรุง ศิลปะและวัฒนธรรม ๓. มอบหมาย ๔. ติดตามประเมินผลเสนอต่อ คณะกรรมการประจำคณะ</p>	<p>ความสำเร็จ ตาม วัตถุประสงค์ของ แผนการทำนุบำรุง ศิลปะและวัฒนธรรม (ร้อยละ ๘๕)</p>	<p>การศึกษา ๒๕๖๓</p>	<p>สังคมศาสตร์</p>

แนวทางเสริมจุดแข็ง และปรับปรุงจุดที่ควร พัฒนา	วิธีการดำเนินงาน	ตัวชี้วัดความสำเร็จ และค่าเป้าหมาย	ระยะเวลา ดำเนินงาน	ผู้รับผิดชอบ
ประโยชน์ เช่น การ ส่งเสริมให้มีการบูรณา การพันธกิจการทำงาน บำรุงศิลป์และ วัฒนธรรมเข้ากับการ เรียนการสอน ฯลฯ เป็นต้น				
๒. คณะ สังคมศาสตร์ ควร ส่งเสริมและกำกับให้มี การประเมินผลสำเร็จ ของโครงการตาม จุดเน้นของ วัตถุประสงค์ให้เป็น รูปธรรมมากยิ่งขึ้น				
๓. คณะ สังคมศาสตร์ ควร พิจารณากำหนด แนวทางหรือมาตรการ ที่ส่งเสริมให้มีการจัดทำ เล่ม เอกสารสรุปโครงการ/ กิจกรรม ที่สมบูรณ์และ เป็นรูปธรรมมากยิ่งขึ้น ซึ่งอาจครอบคลุม กระบวนการดำเนินงาน ตั้งแต่ขั้นตอนเริ่มต้น จนกระทั่งขั้นตอน สุดท้ายเพื่อสะดวกต่อ การสืบค้นและการ นำไปใช้ประโยชน์				
๔. คณะ สังคมศาสตร์ ควร พิจารณามาตรการ ในการส่งเสริมและ				

แนวทางเสริมจุดแข็ง และปรับปรุงจุดที่ควร พัฒนา	วิธีการดำเนินงาน	ตัวชี้วัดความสำเร็จ และค่าเป้าหมาย	ระยะเวลา ดำเนินงาน	ผู้รับผิดชอบ
สนับสนุนให้มีการ เผยแพร่ผลการ ดำเนินการโครงการ/ กิจกรรมทำนุบำรุง ศิลปวัฒนธรรมใน รูปแบบสื่อที่ทันสมัยให้ หลากหลายอย่างเป็น รูปธรรมมากยิ่งขึ้นกว่า การประชาสัมพันธ์ข่าว เท่านั้น โดยอาจ พิจารณาเพิ่ม รายละเอียดของเนื้อหา และภาพกิจกรรมให้ มากยิ่งขึ้นเพื่อสร้าง ความตระหนักและ ความภาคภูมิใจ เป็น ต้น อันจะเป็นปัจจัยให้ เกิดการอนุรักษ์ ฟื้นฟู และสืบสานวัฒนธรรม อันดีงามของไทยได้ อย่างมีประสิทธิภาพ				

องค์ประกอบที่ ๕ การบริหารจัดการ

แนวทางเสริมจุดแข็ง และปรับปรุงจุดที่ควร พัฒนา	วิธีการดำเนินงาน	ตัวชี้วัดความสำเร็จ และค่าเป้าหมาย	ระยะเวลา ดำเนินงาน	ผู้รับผิดชอบ
๑. คณะครูเร่ง ดำเนินการวิเคราะห์ ข้อมูลทางการเงินที่ ประกอบด้วย ต้นทุน ต่อหน่วย ในแต่ละ หลักสูตร สัดส่วน ค่าใช้จ่าย เพื่อพัฒนา นักศึกษา อาจารย์ บุคลากร การจัดการ	เสนอให้กองคลังและกองแผนงาน ดำเนินการคิดต้นทุนต่อหน่วย	รายงานต้นทุนต่อ หน่วย	ปี การศึกษา ๒๕๖๓	- คณะ สังคมศาสตร์ - กอง แผนงาน - กองคลัง

แนวทางเสริมจุดแข็ง และปรับปรุงจุดที่ควร พัฒนา	วิธีการดำเนินงาน	ตัวชี้วัดความสำเร็จ และค่าเป้าหมาย	ระยะเวลา ดำเนินงาน	ผู้รับผิดชอบ
เรียนการสอน เพื่อ วิเคราะห์ความคุ้มค่า ของการบริหาร หลักสูตรประสิทธิภาพ ประสิทธิผล ในการ ผลิตบัณฑิต และโอกาส ในการแข่งขัน เพื่อใช้ ในการบริหารหลักสูตร และทำต่อเนื่อง				
๒. ควรเร่ง ดำเนินการตามแผน ความเสี่ยงเพื่อให้มีผล การจัดการที่ลดลงหรือ การหามาตรการที่ เหมาะสมกว่ากรณีที่ ความเสี่ยงยังไม่ลด	วิเคราะห์ทบทวนแผนบริหาร ความเสี่ยง	ความเสี่ยงภายนอก ลดลงตามแผน บริหารความเสี่ยง	ปี การศึกษา ๒๕๖๓	คณะ สังคมศาสตร์
๓. การจัดการ ความรู้ควรดำเนินการ ให้ได้อย่างน้อยในสอง พันธกิจ คือ ด้านการ ผลิตบัณฑิต และการ วิจัย ซึ่งต้องดำเนินการ จนครบวงจร มีการเผย แผ่ และนำไป ประยุกต์ใช้ต่อไป	จัดทำชุดความรู้ที่เกิดจาก กระบวนการแลกเปลี่ยนเรียนรู้	จำนวนชุดความรู้ที่ เกิดจากการ แลกเปลี่ยนเรียนรู้ อย่างน้อย ๒ เรื่อง	ปี การศึกษา ๒๕๖๓	คณะ สังคมศาสตร์
๔. คณะควรให้การ สนับสนุนและเพิ่มการ ดูแลหลักสูตรที่มีผล ประเมิณยังอยู่ในเกณฑ์ ปานกลาง และคะแนน ประเมิณลดลง	จัดทำชุดความรู้ที่เกิดจาก กระบวนการแลกเปลี่ยนเรียนรู้	จำนวนชุดความรู้ที่ เกิดจากการ แลกเปลี่ยนเรียนรู้ อย่างน้อย ๒ เรื่อง	ปี การศึกษา ๒๕๖๓	คณะ สังคมศาสตร์

ส่วนที่ ๓

แผนดำเนินงานตัวบ่งชี้ที่คะแนนผลการประเมินต่ำกว่าระดับดี

ผลการตรวจประเมินคุณภาพการศึกษาภายใน ประจำปีการศึกษา ๒๕๖๑ ของคณะสังคมศาสตร์ จำนวน ๑๓ ตัวบ่งชี้ มีตัวบ่งชี้ที่ได้คะแนนผลการประเมินระดับดี (๓.๕๑ คะแนน) ขึ้นไป จำนวน ๑๑ ตัวบ่งชี้ และตัวบ่งชี้ที่ได้คะแนนผลการประเมินต่ำกว่าระดับดี (ต่ำกว่า ๓.๕๑ คะแนน) จำนวน ๒ ตัวบ่งชี้ ดังนั้น คณะสังคมศาสตร์จึงจัดทำแผนดำเนินงานสำหรับตัวบ่งชี้ที่ได้คะแนนผลการประเมินต่ำกว่าระดับดี เพื่อพัฒนาคุณภาพผลการดำเนินงาน

ตัวบ่งชี้	วิธีดำเนินงาน	ตัวชี้วัดความสำเร็จ และค่าเป้าหมาย	ระยะเวลาดำเนินงาน	ผู้รับผิดชอบ
ตัวบ่งชี้ ๑.๑ ผลการบริหารจัดการหลักสูตรโดยรวม	๑. จัดทำแผนพัฒนาหลักสูตรเพื่อยกระดับคุณภาพหลักสูตร ๒. จัดสัมมนาเชิงปฏิบัติการเพื่อระดมความคิดเห็นพัฒนาคุณภาพหลักสูตร ๓. ติดตามประเมินผลการพัฒนาหลักสูตรเสนอต่อคณะกรรมการประจำคณะ	ร้อยละของหลักสูตรที่ผ่านเกณฑ์มาตรฐานคุณภาพหลักสูตร (คะแนนไม่ต่ำกว่า ๓.๐๑)	ปีการศึกษา ๒๕๖๓	สำนักงาน คณบดี+ ภาควิชา
ตัวบ่งชี้ ๕.๑ การบริหารของคณะเพื่อการกำกับติดตามผลลัพธ์ตามพันธกิจกลุ่มสถาบัน และเอกลักษณ์ของคณะ	๑. ทบทวนการจัดทำแผนการบริหารของคณะ ๒. จัดทำแผนการบริหารของคณะ ๓. มอบหมาย ๔. ติดตามประเมินผลเสนอต่อคณะกรรมการประจำคณะ	ร้อยละของความสำเร็จตามวัตถุประสงค์ของการบริหาร การกำกับติดตาม (ร้อยละ ๘๕)	ปีการศึกษา ๒๕๖๓	คณบดี รองคณบดี

ส่วนที่ ๔

การติดตามผลการดำเนินงาน

การติดตามความก้าวหน้าการดำเนินงานตามแผนพัฒนาคุณภาพ (Improvement Plan) จากผลประเมินคุณภาพการศึกษาภายใน ส่วนงานจัดการศึกษาจะดำเนินการกำกับติดตาม โดยนำเข้าที่ประชุมคณะกรรมการประจำคณะสังคมศาสตร์ทุกครั้ง

มหาวิทยาลัยติดตามผลการดำเนินงานตามแผนพัฒนาคุณภาพ (Improvement Plan) จากผลการตรวจประเมินคุณภาพการศึกษาภายในคณะสังคมศาสตร์ ประจำปีการศึกษา ๒๕๖๑ ระหว่างเดือนพฤษภาคม - สิงหาคม ๒๕๖๑

ภาคผนวก

รายงานผลการตรวจประเมินคุณภาพการศึกษาภายใน ปีการศึกษา ๒๕๖๑



รายงานผลการประเมินคุณภาพการศึกษาภายใน

คณะสังคมศาสตร์

มหาวิทยาลัยมหาจุฬาลงกรณราชวิทยาลัย

ประจำปีการศึกษา ๒๕๖๑


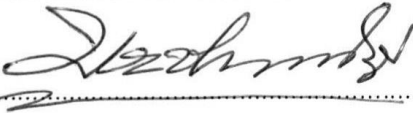
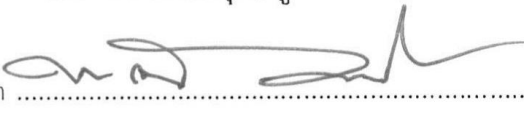
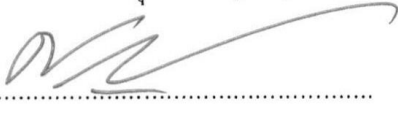

(๑ มิถุนายน ๒๕๖๑ – ๓๑ พฤษภาคม ๒๕๖๒)

โดย

คณะกรรมการตรวจประเมินคุณภาพการศึกษาภายใน

มหาวิทยาลัยมหาจุฬาลงกรณราชวิทยาลัย

๑. รายนามคณะกรรมการตรวจประเมินคุณภาพการศึกษาภายใน

- ๑.๑  ประธานกรรมการ
(ผู้ช่วยศาสตราจารย์ ดร.พินิตศักดิ์ พลสารมย์)
- ๑.๒  กรรมการ
(พระชยานันท์มุนี, ผู้ช่วยศาสตราจารย์ ดร.)
- ๑.๓  กรรมการ
(พระมหาสมพงษ์ คุณากโร,ดร.)
- ๑.๔  กรรมการ
(ผู้ช่วยศาสตราจารย์ ดร.ประพันธ์ สุภษร)
- ๑.๕  กรรมการและเลขานุการ
(ผู้ช่วยศาสตราจารย์ ดร.ธนู ศรีทอง)

๒. บทสรุปผู้บริหาร

การประเมินคุณภาพการศึกษาภายใน คณะสังคมศาสตร์ มหาวิทยาลัยมหาจุฬาลงกรณราชวิทยาลัย ปีการศึกษา ๒๕๖๑ คณะกรรมการตรวจประเมิน ได้ดำเนินการตรวจประเมินคุณภาพการศึกษาภายในระหว่างวันที่ ๒๑ - ๒๒ สิงหาคม พ.ศ.๒๕๖๒ ตามระบบประกันคุณภาพในคู่มือของมหาวิทยาลัย โดยใช้ตัวบ่งชี้ระดับหลักสูตร ๑๔ ตัวบ่งชี้และระดับคณะ ๑๓ ตัวบ่งชี้ โดยประเมินผลการดำเนินงานในรอบปีการศึกษา ๒๕๖๑ (๑ มิถุนายน ๒๕๖๑ - ๓๑ พฤษภาคม ๒๕๖๒)

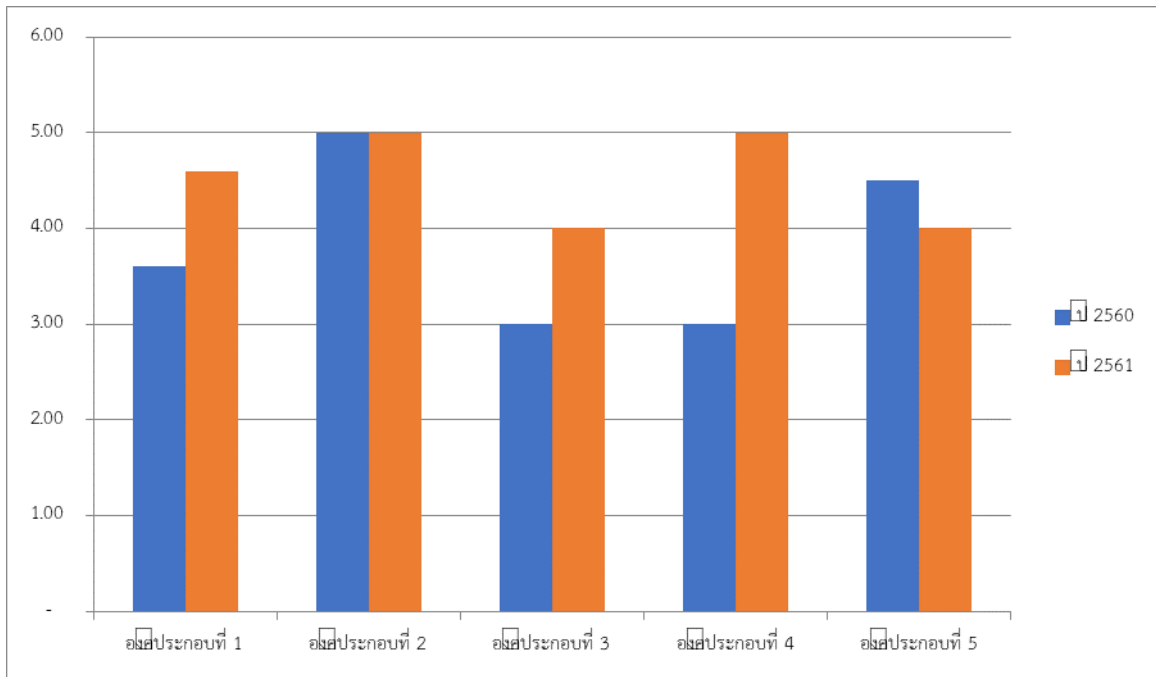
ในปีการศึกษา ๒๕๖๑ คณะสังคมศาสตร์ เปิดสอนหลักสูตรทั้งในระดับปริญญาตรีและระดับบัณฑิตศึกษา จำนวนทั้งหมด ๒๓ หลักสูตร โดยจำแนกเป็นระดับปริญญาตรี ๑๒ หลักสูตร ระดับปริญญาโท ๖ หลักสูตร และปริญญาเอก ๕ หลักสูตร

ในปีการศึกษา ๒๕๖๐ คณะสังคมศาสตร์ มีผลการดำเนินงานตามตัวบ่งชี้ระดับคณะในภาพรวมมีผลการประเมิน ๓.๙๗ ระดับดี โดยมีรายละเอียดดังต่อไปนี้ องค์กรประกอบที่ ๑ มีคะแนนเฉลี่ย ๓.๖๐ ระดับดี องค์กรประกอบที่ ๒ มีคะแนนเฉลี่ย ๕.๐๐ ระดับดีมาก องค์กรประกอบที่ ๓ มีคะแนนเฉลี่ย ๓.๐๐ ระดับพอใช้ องค์กรประกอบที่ ๔ มีคะแนนเฉลี่ย ๓.๐๐ ระดับพอใช้ และองค์กรประกอบที่ ๕ มีคะแนนเฉลี่ย ๔.๕๐ ระดับดี

ในปีการศึกษา ๒๕๖๑ คณะสังคมศาสตร์ มีผลการประเมินคุณภาพระดับหลักสูตร พบว่า ทั้งหลักสูตรระดับปริญญาตรี ปริญญาโท และปริญญาเอก ผ่านเกณฑ์มาตรฐานหลักสูตรและมีคะแนนเฉลี่ย ๓.๕๑ รวมทั้งมีผลการประเมินคุณภาพระดับคณะซึ่งดำเนินงานตามตัวบ่งชี้ระดับคณะ มีผลการประเมินตนเอง ๔.๙๒ คะแนน มีคุณภาพระดับดีมาก ส่วนผลการประเมินของคณะกรรมการ มีผลการประเมินคะแนนเฉลี่ยทุกองค์กรประกอบ ๔.๕๘ มีคุณภาพระดับดีมาก โดยองค์กรประกอบที่ ๑ มีคะแนนเฉลี่ย ๔.๕๘ มีคุณภาพระดับดีมาก องค์กรประกอบที่ ๒ มีคะแนนเฉลี่ย ๕.๐๐ มีคุณภาพระดับดีมาก องค์กรประกอบที่ ๓ มีคะแนนเฉลี่ย ๔.๐๐ มีคุณภาพระดับดี องค์กรประกอบที่ ๔ มีคะแนนเฉลี่ย ๕.๐๐ มีคุณภาพระดับดีมาก และองค์กรประกอบที่ ๕ มีคะแนนเฉลี่ย ๔.๐๐ มีคุณภาพระดับดี

องค์กรประกอบที่มีผลการประเมินระดับดีมาก ๓ องค์กรประกอบ คือ องค์กรประกอบที่ ๑ การผลิตบัณฑิต คะแนนเฉลี่ย ๔.๕๘ องค์กรประกอบที่ ๒ การวิจัย คะแนนเฉลี่ย ๕.๐๐ องค์กรประกอบที่ ๔ การทำนุบำรุงศิลปและวัฒนธรรม คะแนนเฉลี่ย ๕.๐๐ ผลการประเมินระดับดี ๒ องค์กรประกอบ ได้แก่ องค์กรประกอบที่ ๓ การบริการวิชาการ คะแนนเฉลี่ย ๔.๐๐ และองค์กรประกอบที่ ๕ การบริหาร คะแนนเฉลี่ย ๔.๐๐

เมื่อเปรียบเทียบกับผลการประเมินคุณภาพการศึกษาภายใน ปีการศึกษา ๒๕๖๐ กับ ๒๕๖๑ พบว่า คณะสังคมศาสตร์ มีผลการประเมินปีการศึกษา ๒๕๖๑ องค์กรประกอบที่มีคะแนนเพิ่มขึ้น ได้แก่ องค์กรประกอบที่ ๑ จาก ๓.๖๐ เป็น ๔.๕๘ องค์กรประกอบที่ ๓ จาก ๓.๐๐ เป็น ๔.๐๐ และองค์กรประกอบที่ ๔ จาก ๓.๐๐ เป็น ๕.๐๐ องค์กรประกอบที่มีคะแนนคงเดิม ได้แก่ องค์กรประกอบที่ ๒ จาก ๕.๐๐ เป็น ๕.๐๐ องค์กรประกอบที่มีคะแนนลดลง ได้แก่ องค์กรประกอบที่ ๕ จาก ๔.๕๐ เป็น ๔.๐๐ ในภาพรวม ผลการประเมินปีการศึกษา ๒๕๖๑ เพิ่มขึ้นจากปีการศึกษา ๒๕๖๐ โดยมีคะแนนเฉลี่ยเพิ่มขึ้นจาก ๓.๙๗ ระดับดี เป็น ๔.๕๘ ได้ระดับดีมาก



การประเมินคุณภาพการศึกษาภายในปีการศึกษา ๒๕๖๑ คณะกรรมการวิเคราะห์จุดเด่นและข้อเสนอแนะภาพรวม ดังนี้

จุดแข็งในภาพรวม

คณะและมหาวิทยาลัยมีการจัดการเรียนการสอนที่มีอัตลักษณ์โดดเด่น คือการประยุกต์พระพุทธศาสนา เป็นหลักในการดำเนินพันธกิจ เพื่อให้ได้บัณฑิตที่มีคุณธรรม ศรัทธา ในพระพุทธศาสนา และความรู้ในการประกอบสัมมาอาชีพ เพื่อพัฒนาสังคมให้สงบสุข ตลอดจนการวิจัย การบริการวิชาการ และการทำนุบำรุงศิลปและวัฒนธรรมที่เน้นด้านพระพุทธศาสนา

ข้อเสนอแนะเพื่อการพัฒนา

๑ การจัดทำรายงานผลการประเมินตนเอง แสดงข้อมูลเฉพาะประเด็นหลัก แต่ยังขาดรายละเอียดในการดำเนินการจนกระทั่งเกิดผลที่เป็นไปตามข้อกำหนดซึ่งควรนำเสนอข้อมูลที่ครอบคลุมทั้งประเด็นหลัก และรายละเอียดอย่างครบถ้วนในรอบถัดไป

๒ คณะควรศึกษาภาวะต่าง ๆ ที่เกิดขึ้นในอนาคตอันจะเป็นสิ่งคุกคามที่ก่อให้เกิดผลกระทบต่อพันธกิจด้านต่าง ๆ ของคณะ เช่น Disruptive Situation อัตราการเกิดของประชากรลดลง ซึ่งปัจจุบันส่งผลกระทบต่อวงการอุดมศึกษาและความก้าวหน้าทางเทคโนโลยี (AI และอื่น ๆ) ทำให้อาชีพต่าง ๆ หายไป ส่งผลกระทบต่อหลักสูตร และการจัดการเรียนการสอน จึงควรหามาตรการที่จะรับมือภาวะต่าง ๆ อันมีผลกระทบในอนาคต

๓ คณะควรกำกับ ติดตามการบริหารจัดการหลักสูตรให้มีมาตรฐานทุกหลักสูตรทั้งในส่วนกลางและส่วนภูมิภาค

๔ เนื่องจากคณะมีงานวิจัยของคณาจารย์เป็นจำนวนมาก แต่คณาจารย์ที่ทำงานวิจัยมีการกระจุกตัวอยู่ที่นักวิจัยหน้าเดิม คณะควรส่งเสริมให้เกิดนักวิจัยกลุ่มใหม่ ๆ กระจายตัวเพิ่มขึ้น เช่น การที่นักวิจัยที่มีความ

เชี่ยวชาญเชิงคุณภาพรายรุ่นใหม่ ๆ ที่ยังไม่ได้ทำวิจัยเข้ามาร่วมโครงการวิจัยเพื่อให้เกิดการเรียนรู้และทักษะการวิจัย

๕ คณะควรกำหนดกิจกรรมพัฒนานิสิตให้สะท้อนความเป็นอัตลักษณ์ของคณะอย่างชัดเจน ได้แก่ ความมีศรัทธาอุทิศตนเพื่อพระพุทธศาสนา

๓. บทนำ

๓.๑ ชื่อส่วนงาน ที่ตั้ง และประวัติความเป็นมาโดยย่อ

ชื่อส่วนงาน คณะสังคมศาสตร์ มหาวิทยาลัยมหาจุฬาลงกรณราชวิทยาลัย

ที่ตั้ง ๗๙ หมู่ที่ ๑ ตำบลลำไทร อำเภอน้อย จังหวัดพระนครศรีอยุธยา ๑๓๑๗๐

ประวัติความเป็นมาโดยย่อ

ปีพุทธศักราช ๒๕๑๒ คณะสงฆ์โดยมหาเถรสมาคม ได้ออกคำสั่งมหาเถรสมาคม เรื่อง การศึกษาของมหาวิทยาลัย พุทธศักราช ๒๕๑๒ และเรื่องการศึกษาของคณะสงฆ์ จากคำสั่งทั้งสองฉบับนี้ ส่งผลให้มหาจุฬาลงกรณราชวิทยาลัย มีสถานะเป็นสถาบันการศึกษาของคณะสงฆ์ไทยโดยสมบูรณ์ และทำการเปิดสอนคณะเอเชียอาคเนย์ ต่อมาเปลี่ยนเป็น คณะมานุษยสังคมศาสตร์ ต่อมาปี พ.ศ. ๒๕๒๖ คณะผู้บริหารมหาวิทยาลัย ได้แยกคณะมานุษยสังคมศาสตร์ ออกเป็นสองคณะ คือ คณะมนุษยศาสตร์ และคณะสังคมศาสตร์

คณะสังคมศาสตร์ จึงได้ก่อกำเนิดขึ้น ตั้งแต่ปีพุทธศักราช ๒๕๒๖ พร้อมกับการปรับปรุงหลักสูตรหลักสูตรเดิมมีหน่วยกิต ๒๐๐ หน่วย ถูกลดจำนวนลงเหลือหน่วยกิตเพียง ๑๕๐ หน่วย ซึ่งจำนวนหน่วยกิตเป็นเช่นเดียวกับสถาบันอุดมศึกษาทั่วไป ทั้งนี้เพื่อรองรับ พ.ร.บ. กำหนดวิทยฐานะผู้สำเร็จวิชาการศึกษา พุทธศักราช

อาจารย์ผู้เป็นกำลังสำคัญในการก่อกำเนิดคณะสังคมศาสตร์ในขณะนั้นคือ พระมหาสำรวม ปิยธมโม (น.ธ.เอก,ป.ธ.๖, M.A.(Phil.)) รวมทั้งมีผู้บริหารของคณะสังคมศาสตร์ ซึ่งมีคุณูปการ ต่อคณะอย่างต่อเนื่อง มีดังนี้

๑. พระมหาวิสุทธิ ปณฺญสุสโร (พระครูประกาศิตพุทธศาสตร์)
รักษาการคณบดี ๒๐ พ.ค. ๒๕๒๖ - ๓๐ ก.ย. ๒๕๒๖
๒. พระมหาปรีชา ปรีญาธโร
รักษาการคณบดี ๓๐ ก.ย. ๒๕๒๖ - ๑๙ มี.ค. ๒๕๒๗
๓. พระมหาอิน วรภิกขุ
ดำรงตำแหน่งคณบดี ตั้งแต่ พ.ศ. ๒๕๒๗ - ๒๕๓๐
๔. พระมหาสำรวม ปิยธมโม
ดำรงตำแหน่งคณบดี ตั้งแต่ พ.ศ. ๒๕๓๐ - ๒๕๓๕
๕. พระครูปลัดประสิทธิ์ ฐรสิทฺโธ, ดร.
ดำรงตำแหน่งคณบดี ตั้งแต่ พ.ศ. ๒๕๓๕ - ๒๕๔๕
๖. พระครูวิจิตรธรรมโชติ (สามารถ โชติธมฺโม)
ดำรงตำแหน่งคณบดี ตั้งแต่ พ.ศ. ๒๕๔๕ - ๒๕๔๙
๗. พระครูปริมาณุรักษ์ (ประสิทธิ์ ฐรสิทฺโธ), รศ.ดร.
ดำรงตำแหน่งคณบดี ตั้งแต่ พ.ศ. ๒๕๔๙ - ๒๕๕๓
๘. พระครูปริยัติกิตติธำรง (ทองขาว กิตติธโร), รศ.ดร.
ดำรงตำแหน่งคณบดี ตั้งแต่ พ.ศ. ๒๕๕๓ - ถึงปัจจุบัน

วิวัฒนาการของมหาวิทยาลัยมหาจุฬาลงกรณราชวิทยาลัย ดำเนินไปโดยลำดับจากเดิมมีเพียงคณะ

เดียว ได้ขยายออกเป็น คณะพุทธศาสตร์, คณะครุศาสตร์, คณะมนุษยศาสตร์, คณะสังคมศาสตร์ และบัณฑิตวิทยาลัย การขยายของมหาวิทยาลัย ทำให้มีความจำเป็น ต้องย้ายคณะสังคมศาสตร์ จากวัดมหาธาตุยุวราชรังสฤษฎิ์ มาอยู่ที่อาคารเรียน มหาวิทยาลัยมหาจุฬาลงกรณราชวิทยาลัย ศูนย์วัดศรีสุदारาม เลขที่ ๒๓ ถนนบางขุนนนท์-ตลิ่งชัน แขวงบางขุนนนท์ เขตบางกอกน้อย วันที่ ๑๖ ตุลาคม ๒๕๕๒ และทางคณะได้ย้ายสำนักงานคณบดีคณะสังคมศาสตร์ มาปฏิบัติหน้าที่ ณ อาคารเรียนรวม โชนปี มหาวิทยาลัยมหาจุฬาลงกรณราชวิทยาลัย ตำบลลำไทร อำเภอวังน้อย จังหวัดพระนครศรีอยุธยา เมื่อวันที่ ๒๐ เมษายน พ.ศ. ๒๕๕๒ จนถึงปัจจุบัน

๓.๒ ปรัชญา วิสัยทัศน์ พันธกิจ

๓.๒.๑ สุภาษิต (Proverb)

สุภาษิตว่า ปณญา โลกสมิ ปชโชโต
แปลว่า ปัญญาเป็นแสงสว่างในโลก

๓.๒.๒ ปณิธาน (Determination)

ศึกษาพระไตรปิฎกและวิชาชั้นสูง สำหรับพระภิกษุสามเณรและคฤหัสถ์

๓.๒.๓ ปรัชญา (Philosophy)

จัดการศึกษาพระพุทธศาสนา บูรณาการกับพุทธศาสนา พัฒนาจิตใจและสังคม

๓.๒.๔ วิสัยทัศน์ (Vision)

ผลิตคนดีและเก่ง อย่างมีสมรรถภาพ คณะสังคมศาสตร์ มหาวิทยาลัยมหาจุฬาลงกรณราชวิทยาลัย ผลิตบัณฑิตและพัฒนาบุคลากรให้เป็นผู้มีปฏิพาน่าเลื่อมใส ใฝ่รู้ ใฝ่คิด เป็นผู้นำจิตใจและปัญญา มีโลกทัศน์กว้างไกล มีความสามารถในการแก้ปัญหา มีศรัทธาอุทิศตนเพื่อพระพุทธศาสนาและพัฒนาสังคม

จัดการศึกษาและวิจัยอย่างมีคุณภาพ คณะสังคมศาสตร์ มหาวิทยาลัยมหาจุฬาลงกรณราชวิทยาลัย จัดการศึกษาและพัฒนากระบวนการเรียนรู้ โดยบูรณาการวิชาการด้านสังคมศาสตร์กับพุทธศาสนาทั้งภาคทฤษฎีและปฏิบัติ ผ่านกระบวนการศึกษา ค้นคว้า วิจัย และการประกันคุณภาพการศึกษา เพื่อก้าวไปสู่ความเป็นเลิศทางวิชาการ และเพื่อสร้างองค์ความรู้ใหม่ในการพัฒนา มนุษย์ สังคม และสิ่งแวดล้อมให้อยู่ร่วมกันได้อย่างสมดุล และสันติสุข

บริการวิชาการอย่างมีสุขภาพ มุ่งมั่นในการให้บริการวิชาการด้านสังคมศาสตร์และพระพุทธศาสนาแก่คณะสงฆ์และสังคม รวมทั้งส่งเสริมการเรียนรู้ และความร่วมมืออันดีระหว่างพุทธศาสนิกชนในระดับชาติและนานาชาติ เพื่อธำรงรักษาไว้ซึ่งขนบธรรมเนียมประเพณี ศิลปะและวัฒนธรรมอันเนื่องด้วยพระพุทธศาสนา

บริหารอย่างมีประสิทธิภาพ คณะสังคมศาสตร์ มหาวิทยาลัยมหาจุฬาลงกรณราชวิทยาลัย มุ่งพัฒนาการบริหารจัดการตามหลักนิติธรรม จริยธรรม ความสำนึกรับผิดชอบ การมีส่วนร่วม ความโปร่งใสตรวจสอบได้ และความคุ้มค่า รวมทั้งสนับสนุน ส่งเสริมและพัฒนาศักยภาพของบุคลากรเพื่อก้าวไปสู่ความเป็นองค์กรแห่งการเรียนรู้อย่างแท้จริง

๓.๒.๕ พันธกิจ (Mission)

ผลิตบัณฑิต คณะสังคมศาสตร์ มหาวิทยาลัยมหาจุฬาลงกรณราชวิทยาลัย ผลิตบัณฑิตและพัฒนาบัณฑิตให้มีคุณลักษณะอันพึงประสงค์ ๙ ประการ คือ มีปฏิพาน่าเลื่อมใส ใฝ่รู้ใฝ่คิด เป็นผู้นำด้านจิตใจและปัญญา มีความสามารถในการแก้ปัญหา มีศรัทธาอุทิศตนเพื่อพระพุทธศาสนา รู้จักเสียสละเพื่อส่วนรวม รู้เท่าทันความเปลี่ยนแปลงของสังคม มีโลกทัศน์ กว้างไกล มีศักยภาพที่จะพัฒนาตนเอง ให้เพียงพอพร้อมด้วยคุณธรรมและจริยธรรม

วิจัยและพัฒนา คณะสังคมศาสตร์ มหาวิทยาลัยมหาจุฬาลงกรณราชวิทยาลัย การวิจัยและค้นคว้า เพื่อสร้างองค์ความรู้ควบคู่ไปกับกระบวนการเรียนการสอน เน้นการพัฒนาองค์ความรู้ในพระไตรปิฎก โดยวิธีสหวิทยาการแล้วนำองค์ความรู้ที่ค้นพบมาประยุกต์ใช้แก้ปัญหา ศีลธรรม และจริยธรรมของสังคม รวมทั้งพัฒนา คุณภาพงานวิชาการด้านพระพุทธศาสนา

ส่งเสริมพระพุทธศาสนาและบริการวิชาการแก่สังคม คณะสังคมศาสตร์ มหาวิทยาลัยมหาจุฬาลงกรณราชวิทยาลัย ส่งเสริมพระพุทธศาสนาและบริการวิชาการแก่สังคม ตามพันธนาการจัดตั้งมหาวิทยาลัย ด้วยการปรับปรุงกิจกรรมต่างๆ ให้ประสานสอดคล้อง เอื้อต่อการส่งเสริม สนับสนุนกิจการคณะสงฆ์ สร้างความรู้ ความเข้าใจหลักคำสอนทางพระพุทธศาสนา สร้างจิตสำนึกด้านคุณธรรม จริยธรรมแก่ประชาชน จัดประชุม สัมมนา และฝึกอบรม เพื่อพัฒนาพระสงฆ์และบุคลากรทางศาสนา ให้มีศักยภาพในการธำรงรักษา เผยแพร่หลักคำสอน และเป็นแกนหลักในการพัฒนาจิตใจในวงกว้าง

ทำนุบำรุงศิลปวัฒนธรรม คณะสังคมศาสตร์ มหาวิทยาลัยมหาจุฬาลงกรณราชวิทยาลัย เสริมสร้างและพัฒนาแหล่งการเรียนรู้ด้านการทำนุบำรุงศิลปวัฒนธรรม ให้เอื้อต่อการศึกษา เพื่อสร้างจิตสำนึกและความภาคภูมิใจในความเป็นไทย สนับสนุนให้มีการนำภูมิปัญญาท้องถิ่น มาเป็นรากฐานของการพัฒนาอย่างมีดุลยภาพ

๓.๒.๖ เอกลักษณ์มหาวิทยาลัย อัตลักษณ์มหาวิทยาลัยและอัตลักษณ์บัณฑิต

เอกลักษณ์มหาวิทยาลัย คือ บริการวิชาการด้านพระพุทธศาสนา

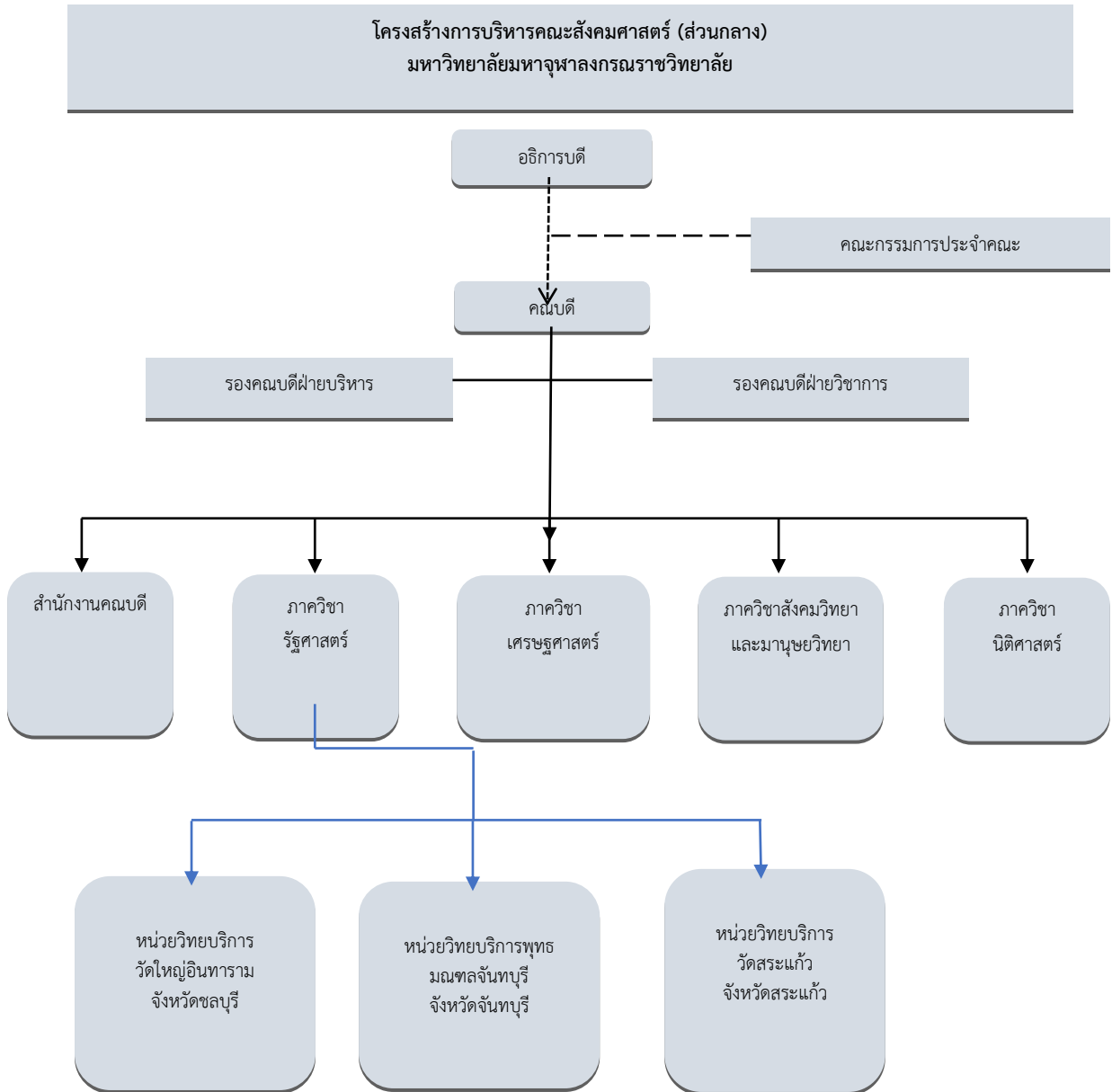
อัตลักษณ์มหาวิทยาลัย คือ ประยุกต์พระพุทธศาสนาเพื่อพัฒนาจิตใจและสังคม

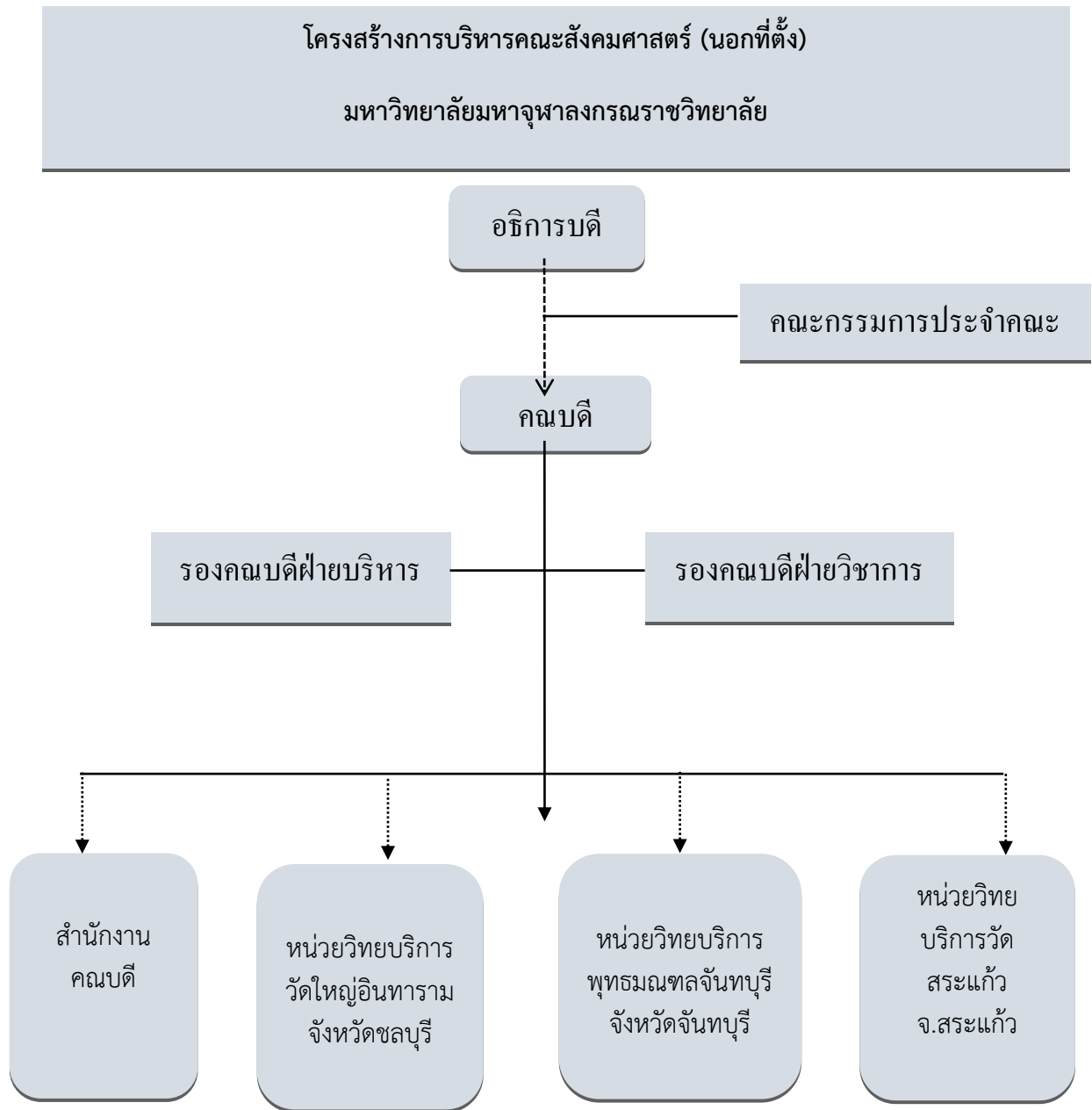
อัตลักษณ์บัณฑิต คือ มีศรัทธาอุทิศตนเพื่อพระพุทธศาสนา

๓.๓ ผู้บริหารส่วนงาน

๓.๓.๑ โครงสร้างองค์กร และโครงสร้างการบริหาร

คณะสังคมศาสตร์ มหาวิทยาลัยมหาจุฬาลงกรณราชวิทยาลัย เป็นหน่วยงานที่จัดตั้งขึ้นเพื่อจัดการศึกษาด้านพระพุทธศาสนาบูรณาการเข้ากับศาสตร์สมัยใหม่ โดยมีโครงสร้างการบริหารจัดการ ในระดับต่างๆ เพื่อให้เกิดความคล่องตัวในการจัดการศึกษา ดังนี้





๓.๓.๒ รายชื่อผู้บริหาร



คณะกรรมการประจำคณะสังคมศาสตร์ มหาวิทยาลัยมหาจุฬาลงกรณราชวิทยาลัย

 พระคุณเจ้าต้นนก, ศก.ศ. พระครูปลัดต้นนก, เจ้าอาวาสวัดป่าเลไลยก์วรวิหาร	 พระครูบุญचितติคุณเมือง, น.ผ.ผ. พระครูบุญचितติคุณเมือง, เจ้าอาวาสวัดป่าเลไลยก์วรวิหาร	 ดร.พระเมธีธรรมาภรณ์ สุภณฺโญ พระครูเมธีธรรมาภรณ์, เจ้าอาวาสวัดป่าเลไลยก์วรวิหาร	
 ผู้ช่วยศาสตราจารย์ ดร.วิวัฒน์ ชะอึ้งกมล ผู้ช่วยศาสตราจารย์ ดร.วิวัฒน์ ชะอึ้งกมล	 ผู้ช่วยศาสตราจารย์ ดร.วิวัฒน์ ชะอึ้งกมล ผู้ช่วยศาสตราจารย์ ดร.วิวัฒน์ ชะอึ้งกมล	 ดร.พระเมธีธรรมาภรณ์ สุภณฺโญ, ศบ. ดร.พระเมธีธรรมาภรณ์, เจ้าอาวาสวัดป่าเลไลยก์วรวิหาร	
 ดร.พระเมธีธรรมาภรณ์ สุภณฺโญ ดร.พระเมธีธรรมาภรณ์, เจ้าอาวาสวัดป่าเลไลยก์วรวิหาร	 ดร.พระเมธีธรรมาภรณ์ สุภณฺโญ ดร.พระเมธีธรรมาภรณ์, เจ้าอาวาสวัดป่าเลไลยก์วรวิหาร	 ดร.พระเมธีธรรมาภรณ์ สุภณฺโญ ดร.พระเมธีธรรมาภรณ์, เจ้าอาวาสวัดป่าเลไลยก์วรวิหาร	
 ดร.พระเมธีธรรมาภรณ์ สุภณฺโญ ดร.พระเมธีธรรมาภรณ์, เจ้าอาวาสวัดป่าเลไลยก์วรวิหาร	 ดร.พระเมธีธรรมาภรณ์ สุภณฺโญ ดร.พระเมธีธรรมาภรณ์, เจ้าอาวาสวัดป่าเลไลยก์วรวิหาร	 ดร.พระเมธีธรรมาภรณ์ สุภณฺโญ ดร.พระเมธีธรรมาภรณ์, เจ้าอาวาสวัดป่าเลไลยก์วรวิหาร	 พระเมธีธรรมาภรณ์ สุภณฺโญ พระครูเมธีธรรมาภรณ์, เจ้าอาวาสวัดป่าเลไลยก์วรวิหาร

มีอำนาจและหน้าที่ ดังนี้

๑. วางนโยบายและแผนงานของสถาบัน สำนัก หรือศูนย์ให้สอดคล้องกับนโยบายมหาวิทยาลัย
๒. พิจารณาโครงการบริหารงาน หรือหลักสูตรแล้วแต่กรณีเพื่อนำเสนอสภาวิชาการ
๓. พิจารณาางาระเบียบ ข้อบังคับที่เกี่ยวข้องกับการบริหารและการดำเนินงานของสถาบัน สำนัก หรือศูนย์ เพื่อเสนอต่อสภาวิชาการ
๔. ให้คำปรึกษาและเสนอความคิดเห็นแก่ผู้อำนวยการ
๕. ปฏิบัติหน้าที่อื่นๆ ตามที่สภาวิชาการหรืออธิการบดีมอบหมาย

๓.๓.๓ รายชื่อกรรมการประจำคณะสังคมศาสตร์

๑. พระครูปริยัติกิตติธำรง, รศ.ดร.	คณบดีคณะสังคมศาสตร์
๒. พระอุดมสิทธิธนายก, ผศ.ดร.	รองคณบดีคณะสังคมศาสตร์ฝ่ายบริหาร
๓. ผศ.ดร.เกียรติศักดิ์ สุขเหลือง	รองคณบดีคณะสังคมศาสตร์ฝ่ายวิชาการ
๔. ผศ.ดร.เต็มศักดิ์ ทองอินทร์	หัวหน้าภาควิชารัฐศาสตร์
๕. ผศ.ดร.ภัทรพล ใจเย็น	หัวหน้าภาควิชาเศรษฐศาสตร์
๖. พระมหาสุเทพ สุปณทิโต, ผศ.	หัวหน้าภาควิชาสังคมวิทยาและมานุษยวิทยา
๗. อาจารย์ พิพัฒน์ มโนรัตน์	รักษาการหัวหน้าภาควิชานิติศาสตร์
๘. ศ.ดร.จำนงค์ อติวัฒนสิทธิ์	กรรมการผู้ทรงคุณวุฒิ
๙. รศ.ดร.ประณต นันทียกุล	กรรมการผู้ทรงคุณวุฒิ
๑๐. รศ.ดร.ชัยยุทธ ชีโนกุล	กรรมการผู้ทรงคุณวุฒิ
๑๑. รศ.ดร.พัฒนา เรืองใจดี	กรรมการผู้ทรงคุณวุฒิ
๑๒. รศ.ดร.ดวงตา สราญรมย์	กรรมการผู้ทรงคุณวุฒิ
๑๓. พระปลัดวีระศักดิ์ ธีรังกุโร	รักษาการเลขานุการสำนักงานคณบดี คณะสังคมศาสตร์

๓.๔ ข้อมูลด้านหลักสูตรและจำนวนนิสิต

การศึกษา ๒๕๖๑ คณะสังคมศาสตร์ ได้รับอนุมัติจากมหาวิทยาลัยให้ประกาศใช้และจัดการศึกษา หลักสูตรตั้งแต่ระดับปริญญาตรีถึงระดับปริญญาเอก จำแนกตามส่วนงานจัดการศึกษา โดยดำเนินการจัดการเรียนการสอนในส่วนกลาง และส่วนภูมิภาค จำนวน ๒๓ หลักสูตร ดังนี้

ระดับ	สังกัดคณะ	ที่	หลักสูตร	จำนวน นิสิต
ปริญญาตรี	สังคมศาสตร์	๑	หลักสูตรรัฐศาสตรบัณฑิต (ส่วนกลาง)	๙๘
		๒	หลักสูตรรัฐศาสตรบัณฑิต (นวบ.ชลบุรี)	๒๘๒
		๓	หลักสูตรรัฐประศาสนศาสตรบัณฑิต (ส่วนกลาง)	๒๗
		๔	หลักสูตรรัฐประศาสนศาสตรบัณฑิต (นวบ.จันทบุรี)	๕๘
		๕	หลักสูตรพุทธศาสตรบัณฑิต สาขาวิชาการจัดการเชิงพุทธ (ส่วนกลาง)	๑๐๘
		๖	หลักสูตรพุทธศาสตรบัณฑิต สาขาวิชาการจัดการเชิงพุทธ (นวบ.ชลบุรี)	๔๔
		๗	หลักสูตรพุทธศาสตรบัณฑิต สาขาวิชาการจัดการเชิงพุทธ (นวบ.จันทบุรี)	๗๕
		๘	หลักสูตรพุทธศาสตรบัณฑิต สาขาวิชาการจัดการเชิงพุทธ (นวบ.สระแก้ว)	๓๔
		๙	หลักสูตรเศรษฐศาสตรบัณฑิต (ส่วนกลาง)	๖๖
		๑๐	หลักสูตรพุทธศาสตรบัณฑิต สาขาวิชาสังคมวิทยาและมานุษยวิทยา (ส่วนกลาง)	๑๔
		๑๑	หลักสูตรสังคมสงเคราะห์ศาสตรบัณฑิต (ส่วนกลาง)	๓๗
		๑๒	หลักสูตรนิติศาสตรบัณฑิต (ส่วนกลาง)	๑๓๓

รวมนิสิตระดับปริญญาตรี				๑,๐๒๑
ปริญญาโท	บัณฑิตวิทยาลัย	๑๓	หลักสูตรพุทธศาสตรมหาบัณฑิต สาขาวิชาการจัดการเชิงพุทธ (ส่วนกลาง)	๔๔
		๑๔	หลักสูตรรัฐประศาสนศาสตรมหาบัณฑิต (ส่วนกลาง)	๕๑
		๑๕	หลักสูตรพุทธศาสตรมหาบัณฑิต สาขาวิชาการพัฒนาสังคม (ส่วนกลาง)	๘๒
		๑๖	หลักสูตรรัฐประศาสนศาสตรมหาบัณฑิต (นานาชาติ) (ส่วนกลาง)	๗
		๑๗	หลักสูตรรัฐศาสตรมหาบัณฑิต (ส่วนกลาง)	๓๑
		๑๘	หลักสูตรนิติศาสตรมหาบัณฑิต (ส่วนกลาง)	-
รวมนิสิตระดับปริญญาโท				๒๑๕
ปริญญาเอก	บัณฑิตวิทยาลัย	๑๙	หลักสูตรพุทธศาสตรดุษฎีบัณฑิต สาขาวิชาการจัดการเชิงพุทธ (ส่วนกลาง)	๔๒
		๒๐	หลักสูตรปรัชญาดุษฎีบัณฑิต สาขาวิชารัฐประศาสนศาสตร์ (ส่วนกลาง)	๓๖
		๒๑	หลักสูตรรัฐประศาสนศาสตรดุษฎีบัณฑิต สาขาวิชารัฐประศาสนศาสตร์ (นานาชาติ) (ส่วนกลาง)	๓๓
		๒๒	หลักสูตรพุทธศาสตรดุษฎีบัณฑิต สาขาวิชาการพัฒนาสังคม (ส่วนกลาง)	๘๔
		๒๓	หลักสูตรพุทธศาสตรดุษฎีบัณฑิต สาขาวิชารัฐศาสตร์ (ส่วนกลาง)	๒๓
รวมนิสิตระดับปริญญาเอก				๒๑๘
รวมนิสิตทั้งสิ้นในปีการศึกษา ๒๕๖๑				๑,๔๕๔

๓.๕ บุคลากรสายวิชาการและสายปฏิบัติการจำแนกตามระดับคุณวุฒิและตำแหน่งทางวิชาการ

๑) จำนวนบุคลากรสายวิชาการ

ในปีการศึกษา ๒๕๖๑ คณะสังคมศาสตร์ มีอาจารย์ทั้งหมด๙๘.....รูป/คน จำแนกเป็นปริญญาโท๓๕..... รูป/คน ปริญญาเอก๖๓.....รูป/คน และมีตำแหน่งทางวิชาการจำนวน.....๔๕..... รูป/คน จำแนกเป็นผู้ช่วยศาสตราจารย์๒๒..... รูป/คน รองศาสตราจารย์๑๙..... รูป/คน ศาสตราจารย์ - รูป/คน (รวมบุคลากรสายวิชาการคณะสังคมศาสตร์ และหน่วยวิทยบริการที่สังกัดคณะสังคมศาสตร์)

ที่	ประเภท	จำนวนอาจารย์															
		ปริญญาตรี				ปริญญาโท				ปริญญาเอก				รวม			
		อ.	ผศ.	รศ.	ศ.	อ.	ผศ.	รศ.	ศ.	อ.	ผศ.	รศ.	ศ.	อ.	ผศ.	รศ.	ศ.
๑	อาจารย์ประจำ					๖	๒			๘	๑๕	๙		๑๔	๑๗	๙	
๒	อาจารย์อัตราจ้าง					๒๒	๒	๑		๒๓	๓	๙	๔	๔๕	๕	๑๐	๔
	รวม					๒๘	๔	๑		๓๑	๑๘	๑๘	๔	๕๙	๒๒	๑๙	๔
	รวมทั้งสิ้น					๓๕				๖๓				๙๘			

๒) จำนวนบุคลากรสายปฏิบัติการ

ในปีการศึกษา ๒๕๖๑ คณะสังคมศาสตร์ มีบุคลากรประเภทตำแหน่งสายปฏิบัติการและบริหารทั่วไป (นับรวมบุคลากรประจำและอัตราจ้าง) รวมทั้งหมด๑๘..... รูป/คน อัตราประจำ๕..... รูป/คน อัตราจ้าง๑๔..... รูป/คน โดยจำแนกเป็นคุณวุฒิระดับต่ำกว่าปริญญาตรี จำนวน๒... รูป/คน ปริญญาตรี จำนวน๕..... รูป/คน ปริญญาโท จำนวน๑๑..... รูป/คน ปริญญาเอก จำนวน รูป/คน (รวมบุคลากรสายปฏิบัติการคณะสังคมศาสตร์และหน่วยวิทยบริการ ส่วนงานที่สังกัดคณะสังคมศาสตร์)

จำนวนบุคลากรสายปฏิบัติการจำแนกตามสถานะและคุณวุฒิ									
<ตรี		ตรี		โท		เอก		รวม	
ประจำ	จ้าง	ประจำ	จ้าง	ประจำ	จ้าง	ประจำ	จ้าง	ประจำ	จ้าง
	๒	๓	๒	๑	๑๐			๕	๑๔
๒		๕		๑๑				๑๘	

๔. วิธีการประเมิน

๔.๑ การวางแผนและการประเมิน

- ก่อนการตรวจเยี่ยม

ศึกษารายงานการประเมินตนเองประจำปีการศึกษา ๒๕๖๑ ของคณะสังคมศาสตร์ก่อนมาตรวจเยี่ยม

- ระหว่างการตรวจเยี่ยม

๑) คณะกรรมการเข้าพบผู้บริหารและบุคลากรของคณะสังคมศาสตร์ แนะนำคณะกรรมการตรวจประเมินคุณภาพการศึกษาภายใน และชี้แจงวัตถุประสงค์ในการตรวจประเมินคุณภาพการศึกษาภายใน

๒) รับฟังการรายงานสรุปการดำเนินการประกันคุณภาพการศึกษา ของคณะสังคมศาสตร์

๓) ตรวจสอบเอกสารและหลักฐานประกอบรายงานการประเมินตนเอง และสัมภาษณ์ผู้เกี่ยวข้องในการรวบรวมข้อมูล

๔) สัมภาษณ์ผู้บริหาร ของคณะสังคมศาสตร์

๕) สัมภาษณ์บุคลากรสายสายวิชาการ สายปฏิบัติการวิชาชีพ นิสิต ศิษย์เก่า และผู้ใช้บัณฑิต

๖) ประชุมสรุปผลการตรวจประเมินคุณภาพการศึกษา

๗) แจ้งผลการตรวจประเมินคุณภาพการศึกษา ประจำปีการศึกษา ๒๕๖๑ ของคณะสังคมศาสตร์ (ด้วยวาจา) แก่ผู้บริหาร คณาจารย์ และบุคลากรของคณะสังคมศาสตร์ ณ ห้องประชุม

- หลังการตรวจเยี่ยม

จัดทำรายงานผลการประเมินฉบับสมบูรณ์และส่งให้คณะสังคมศาสตร์ และกรรมการและเลขาธิการคณะกรรมการประกันคุณภาพการศึกษาของมหาวิทยาลัย

๔.๒ วิธีการตรวจสอบความถูกต้องน่าเชื่อถือของข้อมูล

ผู้ประเมินเยี่ยมชมสถานที่จริงของคณะสังคมศาสตร์

ผู้ประเมินแลกเปลี่ยนความคิดเห็นกับผู้บริหาร สัมภาษณ์ นิสิตปัจจุบัน ศิษย์เก่า ผู้ใช้บัณฑิต คณาจารย์และบุคลากร

ผู้ประเมินศึกษาเอกสารและหลักฐานอ้างอิง เช่น รายงานประจำปี รายงานการประชุม แผนกลยุทธ์ บันทึกข้อความ ระเบียบ และประกาศต่าง ๆ ของคณะสังคมศาสตร์

ผู้ประเมินตรวจสอบข้อมูลสารสนเทศของวิทยาเขตขอนแก่น เช่น จำนวนบุคลากร จำนวน นิสิต จำนวนผู้สำเร็จการศึกษา จำนวนหลักสูตร ฯลฯ

๕. ผลการประเมินรายตัวบ่งชี้

ตาราง ป. ๑ ผลการประเมินรายตัวบ่งชี้ ตามองค์ประกอบคุณภาพ

องค์ประกอบ	เป้าหมาย	ผลการประเมินรายตัวบ่งชี้ ตามองค์ประกอบคุณภาพ	ผลการดำเนินงาน	คะแนนผลการ ประเมิน	การบรรลุ
องค์ประกอบ 1					
ตัวบ่งชี้ ๑.๑	3.51 คะแนน	80.64 / 23	3.51	3.51	ไม่บรรลุ
ตัวบ่งชี้ ๑.๒	ร้อยละ 35	$((67 \times 100) / 98) \times 5 / 40$	68.37	5	บรรลุ
ตัวบ่งชี้ ๑.๓	ร้อยละ 45	$((47 \times 100) / 98) \times 5 / 60$	47.96	4	บรรลุ
ตัวบ่งชี้ ๑.๔	ร้อยละ 5	$((1760.47/98)-25) \times 100 / 25$	-28.14	5	บรรลุ
ตัวบ่งชี้ ๑.๕	6 ข้อ		6	5	บรรลุ
ตัวบ่งชี้ ๑.๖	6 ข้อ		6	5	บรรลุ
คะแนนเฉลี่ยองค์ประกอบ 1				4.58	
องค์ประกอบ 2					
ตัวบ่งชี้ ๒.๑	6 ข้อ		6	5	บรรลุ
ตัวบ่งชี้ ๒.๒	25,000 บาท	$((16246625 / 98) \times 5) / 25000$	165781.89	5	บรรลุ
ตัวบ่งชี้ ๒.๓	ร้อยละ 20	$((42 \times 100) / 98) \times 5 / 20$	42.86	5	บรรลุ
คะแนนเฉลี่ยองค์ประกอบ 2				5	
องค์ประกอบ 3					
ตัวบ่งชี้ ๓.๑	6 ข้อ		5	4	ไม่บรรลุ
คะแนนเฉลี่ยองค์ประกอบ 3				4	
องค์ประกอบ 4					
ตัวบ่งชี้ ๔.๑	6 ข้อ		6	5	บรรลุ
คะแนนเฉลี่ยองค์ประกอบ 4				5	
องค์ประกอบ 5					
ตัวบ่งชี้ ๕.๑	6 ข้อ		4	3	ไม่บรรลุ
ตัวบ่งชี้ ๕.๒	6 ข้อ		6	5	บรรลุ
คะแนนเฉลี่ยองค์ประกอบ 5				4	

รวมทุกองค์ประกอบ	4.58	การบรรลุ 10/13
------------------	------	-------------------

๖. ผลการประเมินตามองค์ประกอบคุณภาพ

ตาราง ป.๒ ผลการประเมินตนเองตามองค์ประกอบคุณภาพ

องค์ประกอบ	คะแนนเฉลี่ยองค์ประกอบ					ผลการประเมิน
	จำนวน ตบช.	ปัจจัยนำเข้า	กระบวนการ	ผลลัพธ์	คะแนน เฉลี่ย	
						๐.๐๐-๑.๕๐ การดำเนินงานต้องปรับปรุงเร่งด่วน ๑.๕๑-๒.๕๐ การดำเนินงานต้องปรับปรุง ๒.๕๑-๓.๕๐ การดำเนินงานระดับพอใช้ ๓.๕๑-๔.๕๐ การดำเนินงานระดับดี ๔.๕๑-๕.๐๐ การดำเนินงานระดับดีมาก
องค์ประกอบ 1	6	(๑.๒) 5, (๑.๓) 4, (๑.๔) 5	(๑.๕) 5, (๑.๖) 5	(๑.๑) 3.51	4.59	การดำเนินงานระดับดีมาก
องค์ประกอบ 2	3	(๒.๒) 5	(๒.๑) 5	(๒.๓) 5	5	การดำเนินงานระดับดีมาก
องค์ประกอบ 3	1		(๓.๑) 4		4	การดำเนินงานระดับดี
องค์ประกอบ 4	1		(๔.๑) 5		5	การดำเนินงานระดับดีมาก
องค์ประกอบ 5	2		(๕.๑) 3, (๕.๒) 5		4	การดำเนินงานระดับดี
คะแนนเฉลี่ย องค์ประกอบ		4.75	4.57	4.26	4.58	การดำเนินงานระดับดีมาก

องค์ประกอบที่ ๑ การผลิตบัณฑิต

จุดแข็ง

- ผลการบริหารจัดการหลักสูตรโดยรวม ๒๓ หลักสูตร บรรลุเกินเป้าหมาย คือร้อยละ ๘๐.๖๔
- คณาจารย์ประจำหลักสูตร(๙๘)มีคุณวุฒิปริญญาเอกร้อยละ ๖๔.๒๙ มีตำแหน่งวิชาการ คือผู้ช่วยศาสตราจารย์ ๒๔ รูป/คน รองศาสตราจารย์ ๑๙ รูป/คน และเป็นศาสตราจารย์ ๔ รูป/คน คิดเป็นร้อยละ ๔๘

จุดที่ควรพัฒนา

- กิจกรรมบริการนิสิตจากหลักสูตรทั้งหมด และหน่วยวิทยบริการ นำมาเป็นข้อมูลรวมกับคณะ เพื่อสะท้อนคุณภาพ
- แผนและนโยบายกิจกรรมบริการวิชาการที่เป็นแผนรวมของคณะและแผนย่อยของหลักสูตร หน่วยวิทยบริการ
- กิจกรรมเตรียมความพร้อมเพื่อการทำงานของนิสิตระดับปริญญาตรี โท เอก กำหนดให้ชัดเจนและแตกต่างกัน เพราะผู้สำเร็จมีความต่าง
- การประเมินความสำเร็จของแผนบริการนิสิต ควรมีการประเมินทั้งในระดับแผนและระดับโครงการ กิจกรรม เพื่อประสิทธิภาพในการบริหารกิจกรรมให้ดียิ่งขึ้น(ข้อ ๔ ของ๑.๖)
- กำหนดกิจกรรมพัฒนานิสิตให้ชัดเจน ทั้งระดับปริญญาตรี โท เอก

๖. ประเมินผลสำเร็จของแผนพัฒนานิสิต ควรประเมินเชิงคุณภาพด้วย เพื่อให้เห็นองค์ความรู้และสิ่ง
ที่นิสิตได้รับการพัฒนา

แนวทางเสริมจุดแข็งและปรับปรุงจุดที่ควรพัฒนา

๑. คณะควรมี แผน นโยบายกำกับติดตาม และนำข้อมูลกิจกรรมบริการนิสิตจากหลักสูตรทั้งหมด
และหน่วยวิทยบริการ มาเป็นฐานข้อมูลในการพัฒนาคุณภาพด้านบริการนิสิตให้ทั่วถึง

๒. คณะควรมีแผนและนโยบายกิจกรรมบริการนิสิต ที่เป็นแผนรวมของคณะและแผนย่อยของ
หลักสูตร หน่วยวิทยบริการ ให้เป็นแนวทางเดียวกัน

๓. คณะควรกำหนดกิจกรรมเตรียมความพร้อมเพื่อการทำงานของนิสิตระดับปริญญาตรี โท เอก ให้
ชัดเจนและแตกต่างกัน เพราะผู้สำเร็จการศึกษาระดับศึกษามีความต่างจากระดับปริญญาตรี

๔. คณะควรมีการประเมินความสำเร็จของแผนบริการวิชาการ ทั้งในระดับแผนและระดับโครงการ
กิจกรรม เพื่อประสิทธิภาพในการบริหารกิจกรรมให้ดียิ่งขึ้น (ข้อ ๔ ของ ๑.๖)

องค์ประกอบที่ ๒ การวิจัย

จุดเด่น

๑. จัดหาแหล่งทุนสำหรับทำงานวิจัยทั้งภายในและภายนอกให้แก่คณาจารย์
๒. มีงานวิชาการที่ เช่น บทความวิชาการ เป็นต้น ได้รับการตีพิมพ์เผยแพร่อย่างแพร่หลาย
๓. จัดกิจกรรมทางวิชาการ คือสัมมนาวิชาการ เพื่อส่งเสริมงานวิจัยและงานวิชาการ

จุดที่ควรพัฒนา

๑. งานวิจัยไม่กระจายไปสู่คณาจารย์ท่านอื่น ๆ
๒. บทความวิชาการได้รับการตีพิมพ์เผยแพร่ในวารสารที่มีค่าน้ำหนักน้อยมีจำนวนมาก

แนวทางเสริมจุดแข็งและจุดที่ควรพัฒนา

๑. ควรกระจายแหล่งทุนสนับสนุนการทำงานวิจัยไปสู่คณาจารย์ท่านอื่น ๆ
๒. ควรสนับสนุนส่งเสริมคณาจารย์ให้นำเสนอบทความวิชาการและตีพิมพ์ในระดับชาติและระดับ
นานาชาติ

องค์ประกอบที่ ๓ การบริการวิชาการแก่สังคม

จุดแข็ง

โครงการที่ดำเนินการ ได้แก่ โครงการออมสินยุวพัฒน์รักษ์ถิ่น และโครงการเศรษฐศาสตร์อาสาพัฒนา
ชุมชน ตอบโจทย์การบริการวิชาการแก่สังคม เห็นผลเป็นรูปธรรม

จุดที่ควรพัฒนา

๑. การพัฒนากระบวนการบริการวิชาการแก่สังคม

แนวทางเสริมจุดแข็งและปรับปรุงจุดที่ควรพัฒนา

๑. การบริการวิชาการแก่สังคมควรสร้างองค์ความรู้ที่มหาวิทยาลัยได้รับประโยชน์ด้านต่าง ๆ เป็นการเพิ่มพูนความรู้และประสบการณ์ของอาจารย์ เพื่อนำไปสู่การพัฒนาหลักสูตร บูรณาการเพื่อประโยชน์ด้านการจัดการเรียนการสอน

๒. ควรพัฒนางานวิจัย ควบคู่กับการบริการวิชาการแก่สังคมเพื่อพัฒนาตำแหน่งผลงานทางวิชาการของอาจารย์

๓. ควรพัฒนาเครือข่ายกับหน่วยงานต่าง ๆ ให้เป็นแหล่งงานของนิสิต และเป็นการสร้างรายได้ของมหาวิทยาลัย จากการให้บริการวิชาการ

๔. ควรประเมินความสำเร็จของการบริการวิชาการ และนำผลแผนมาใช้ประโยชน์ จนเกิดผลลัพธ์ที่สร้างความพึงพอใจต่อชุมชน และสังคม อย่างต่อเนื่อง และยั่งยืน

องค์ประกอบที่ ๔ การทำนุบำรุงศิลปและวัฒนธรรม

จุดแข็ง -

จุดที่ควรพัฒนา

๑. การพัฒนาแผนทำนุบำรุงศิลปวัฒนธรรม
๒. การประเมินผลสำเร็จของวัตถุประสงค์ของโครงการ

แนวทางเสริมจุดแข็งและปรับปรุงจุดที่ควรพัฒนา

๑. คณะสังคมศาสตร์ ควรดำเนินการพัฒนาแผนทำนุบำรุงศิลปวัฒนธรรมที่มีอยู่แล้วให้มีความสมบูรณ์และเป็นรูปธรรมมากยิ่งขึ้น โดยอาจพิจารณาการดำเนินการตามรูปแบบที่เหมาะสมและให้ครอบคลุมประเด็นสำคัญของแผน เช่น การประเมินผลการดำเนินงานของแผนเดิม การวิเคราะห์ SWOT การจัดทำยุทธศาสตร์โดยอาศัยข้อมูลพื้นฐานที่เกี่ยวข้องและเชื่อมโยงกับแนวนโยบายของรัฐ คณะสงฆ์ และมหาวิทยาลัย การกำหนดเป้าหมายหรือวัตถุประสงค์ของแผน ยุทธศาสตร์ กลยุทธ์ โครงการ/กิจกรรม ตัวชี้วัดความสำเร็จของแผนทั้งในเชิงคุณภาพและเชิงปริมาณ การกำกับติดตามให้มีการดำเนินงานตามแผน การประเมินความสำเร็จของแผน การนำผลการดำเนินงานไปใช้ประโยชน์ เช่น การส่งเสริมให้มีการบูรณาการพันธกิจการทำนุบำรุงศิลปและวัฒนธรรมเข้ากับการเรียนการสอน ฯลฯ เป็นต้น

๒. คณะสังคมศาสตร์ ควรส่งเสริมและกำกับให้มีการประเมินผลสำเร็จของโครงการตามจุดเน้นของวัตถุประสงค์ให้เป็นรูปธรรมมากยิ่งขึ้น

๓. คณะสังคมศาสตร์ ควรพิจารณากำหนดแนวทางหรือมาตรการที่ส่งเสริมให้มีการจัดทำเล่มเอกสารสรุปโครงการ/กิจกรรม ที่สมบูรณ์และเป็นรูปธรรมมากยิ่งขึ้น ซึ่งอาจครอบคลุมกระบวนการดำเนินงานตั้งแต่ขั้นตอนเริ่มต้นจนกระทั่งขั้นตอนสุดท้ายเพื่อสะดวกต่อการสืบค้นและการนำไปใช้ประโยชน์

๔. คณะสังคมศาสตร์ ควรพิจารณามาตรการในการส่งเสริมและสนับสนุนให้มีการเผยแพร่ผลการดำเนินการโครงการ/กิจกรรมทำนุบำรุงศิลปวัฒนธรรมในรูปแบบสื่อที่ทันสมัยให้หลากหลายอย่างเป็นรูปธรรมมากยิ่งขึ้นกว่าการประชาสัมพันธ์ข่าวเท่านั้น โดยอาจพิจารณาเพิ่มรายละเอียดของเนื้อหาและภาพกิจกรรมให้มากยิ่งขึ้นเพื่อสร้างความตระหนักและความภาคภูมิใจ เป็นต้น อันจะเป็นปัจจัยให้เกิดการอนุรักษ์ ฟื้นฟู และสืบสานวัฒนธรรมอันดีงามของไทยได้อย่างมีประสิทธิภาพ

องค์ประกอบที่ ๕ การบริหารจัดการ

จุดเด่น

คณะมีการจัดทำแผนกลยุทธ์ที่สอดคล้องกับแผนของมหาวิทยาลัย

จุดที่ควรพัฒนา

- ๑ การวิเคราะห์ข้อมูลทางการเงินอยู่ระหว่างการดำเนินการร่วมกับมหาวิทยาลัย
- ๒ การดำเนินการตามแผน ความเสี่ยงยังไม่เสร็จสิ้น (มีเฉพาะแผนแต่ไม่มีผล)
- ๓ การจัดการความรู้มีเพียงด้านการประเมินคุณภาพเพียงด้านเดียว
- ๔ การนำผลข้อเสนอแนะหลักสูตร ไปปรับปรุงจนมีผลดีขึ้น เกือบทุกหลักสูตร แต่ยังมีบางหลักสูตรที่มีผลการประเมินลดลง

แนวทางเสริมจุดแข็งและปรับปรุงจุดที่ควรพัฒนา

- ๑ คณะควรเร่งดำเนินการวิเคราะห์ข้อมูลทางการเงินที่ประกอบด้วย ต้นทุนต่อหน่วย ในแต่ละหลักสูตร สัดส่วนค่าใช้จ่าย เพื่อพัฒนานักศึกษา อาจารย์ บุคลากร การจัดการเรียนการสอน เพื่อวิเคราะห์ความคุ้มค่าของการบริหารหลักสูตรประสิทธิภาพ ประสิทธิผล ในการผลิตบัณฑิต และโอกาสในการแข่งขันเพื่อใช้ในการบริหารหลักสูตรและทำต่อเนื่อง
- ๒ ควรเร่งดำเนินการตามแผนความเสี่ยงเพื่อให้มีผลการจัดการที่ลดลงหรือการหามาตรการที่เหมาะสมกว่ากรณีที่มีความเสี่ยงยังไม่ลด
- ๓ การจัดการความรู้ควรดำเนินการให้ได้อย่างน้อยในสองพันธกิจ คือ ด้านการผลิตบัณฑิต และการวิจัย ซึ่งต้องดำเนินการ จนครบวงจร มีการเผยแพร่ และนำไปประยุกต์ใช้ต่อไป
- ๔ คณะควรให้การสนับสนุนและเพิ่มการดูแลหลักสูตรที่มีผลประเมินยังอยู่ในเกณฑ์ปานกลาง และคะแนนประเมินลดลง

๗. ผลการประเมินโดยคณะกรรมการ ตามเกณฑ์มาตรฐาน

ผลการประเมิน คณะกรรมการ

องค์ประกอบ	เป้าหมาย	เกณฑ์มาตรฐานที่ได้ดำเนินการแล้ว (ข้อที่)									คะแนน
		1	2	3	4	5	6	7	8	9	
องค์ประกอบ 1 การผลิตบัณฑิต											
ตัวบ่งชี้ ๑.๑ ผลการบริหารจัดการหลักสูตรโดยรวม	3.51 คะแนน	80.64 / 23									3.51
ตัวบ่งชี้ ๑.๒ อาจารย์ประจำคณะที่มีคุณวุฒิปริญญาเอก	ร้อยละ 35	$((67 \times 100) / 98) \times 5 / 40$									5
ตัวบ่งชี้ ๑.๓ อาจารย์ประจำคณะที่ดำรงตำแหน่งทางวิชาการ	ร้อยละ 45	$((47 \times 100) / 98) \times 5 / 60$									4
ตัวบ่งชี้ ๑.๔ จำนวนนักศึกษาเต็มเวลาเทียบเท่าต่อจำนวนอาจารย์ประจำ	ร้อยละ 5	$((1760.47/98)-25) \times 100 / 25$									5

ตัวบ่งชี้ ๑.๕ การบริการนักศึกษา ระดับปริญญาตรี	6 ข้อ	✓	✓	✓	✓	✓	✓		5
ตัวบ่งชี้ ๑.๖ กิจกรรมนักศึกษา ระดับปริญญาตรี	6 ข้อ	✓	✓	✓	✓	✓	✓		5
องค์ประกอบ 2 การวิจัย									
ตัวบ่งชี้ ๒.๑ ระบบและกลไกการ บริหารและพัฒนางานวิจัยหรือ งานสร้างสรรค์	6 ข้อ	✓	✓	✓	✓	✓	✓		5
ตัวบ่งชี้ ๒.๒ เงินสนับสนุน งานวิจัยและงานสร้างสรรค์	25,000 บาท	((16246625 / 98) x 5) / 25000							5
ตัวบ่งชี้ ๒.๓ ผลงานทางวิชาการ ของอาจารย์ประจำและนักวิจัย	ร้อยละ 20	(((42 x 100) / 98) x 5) / 20							5
องค์ประกอบ 3 การบริการวิชาการ									
ตัวบ่งชี้ ๓.๑ การบริการวิชาการ แก่สังคม	6 ข้อ	✓	✓	✓	✓	✗	✓		4
องค์ประกอบ 4 การทำนุบำรุงศิลปะและวัฒนธรรม									
ตัวบ่งชี้ ๔.๑ ระบบและกลไกการ ทำนุบำรุงศิลปะและวัฒนธรรม	6 ข้อ	✓	✓	✓	✓	✓	✓	✗	5
องค์ประกอบ 5 การบริหารจัดการ									
ตัวบ่งชี้ ๕.๑ การบริหารของคณะ เพื่อการกำกับติดตามผลลัพธ์ตาม พันธกิจ กลุ่มสถาบัน และ เอกลักษณ์ของคณะ	6 ข้อ	✓	✗	✗	✓	✗	✓	✓	3
ตัวบ่งชี้ ๕.๒ ระบบกำกับ ประกันคุณภาพหลักสูตร	6 ข้อ	✓	✓	✓	✓	✓	✓		5

๘. ภาคผนวก

๘.๑ กำหนดการตรวจประเมินคุณภาพการศึกษาภายใน

วันพุธที่ ๒๑ สิงหาคม พ.ศ. ๒๕๖๒

เวลา	กิจกรรม
เวลา ๐๘.๓๐ - ๐๙.๐๐ น.	คณะกรรมการตรวจประเมินคุณภาพการศึกษาภายใน ประชุมเตรียมความพร้อมและวางแผนการตรวจประเมิน
เวลา ๐๙.๐๐ น.	ผู้บริหารคณาจารย์เจ้าหน้าที่และคณะกรรมการพร้อมกันที่ห้องประชุม
เวลา ๐๙.๑๕ - ๑๐.๐๐ น.	คณบดีคณะสังคมศาสตร์ นำบูชาพระรัตนตรัย - คณบดีคณะสังคมศาสตร์ กล่าวต้อนรับคณะกรรมการตรวจประเมิน - ประธานกรรมการแนะนำกรรมการ และชี้แจงวัตถุประสงค์การตรวจประเมิน

เวลา	กิจกรรม
	- ผู้แทนคณะสังคมศาสตร์ แนะนำผู้บริหารคณะสังคมศาสตร์ และนำเสนอรายงานสรุปผลการดำเนินงานที่โดดเด่นตามพันธกิจ ๔ ด้าน - สัมภาษณ์ผู้บริหาร
เวลา ๑๐.๐๐ – ๑๑.๓๐ น.	ตรวจเอกสารและสัมภาษณ์ผู้รับผิดชอบแต่ละองค์ประกอบ -องค์ประกอบที่ ๑ การผลิตบัณฑิต ผศ.ดร.ประพันธ์ ศุภษร -องค์ประกอบที่ ๒ การวิจัย พระมหาสมพงษ์ คุณากร,ดร. -องค์ประกอบที่ ๓ การบริการวิชาการ พระชยานันท์หมณี, ผศ.ดร. -องค์ประกอบที่ ๔ การทำนุบำรุงศิลปะและวัฒนธรรม ผศ.ดร.ธนู ศรีทอง -องค์ประกอบที่ ๕ การบริหารจัดการ ผศ.ดร.พันธ์ศักดิ์ พลสารรัมย์
เวลา ๑๑.๓๐ น.	ฉันภัตตาหารเพลและรับประทานอาหารกลางวัน
เวลา ๑๓.๐๐ – ๑๓.๓๐ น.	-สัมภาษณ์คณาจารย์ นักวิจัย และบุคลากรสายปฏิบัติการ (ห้องที่ ๑) -สัมภาษณ์ผู้ใช้บัณฑิต ศิษย์เก่า และนิสิต (ห้องที่ ๒)
เวลา ๑๓.๓๐ – ๑๗.๐๐ น.	ตรวจเอกสารและสัมภาษณ์ผู้รับผิดชอบแต่ละองค์ประกอบ (ต่อ)

วันพฤหัสบดีที่ ๒๒ สิงหาคม พ.ศ. ๒๕๖๒

เวลา	กิจกรรม
เวลา ๐๙.๐๐ – ๑๑.๓๐ น.	-คณะกรรมการตรวจเอกสารและสัมภาษณ์ผู้รับผิดชอบแต่ละองค์ประกอบ
เวลา ๑๑.๓๐ น.	-ฉันภัตตาหารเพลและรับประทานอาหารกลางวัน
เวลา ๑๓.๐๐ – ๑๕.๐๐ น.	-คณะกรรมการตรวจประเมินคุณภาพการศึกษาภายใน ประชุมสรุปผลการประเมินและจัดทำรายงานผลการประเมินเพื่อเตรียมนำเสนอแก่คณะสังคมศาสตร์
เวลา ๑๕.๐๐ – ๑๗.๐๐ น.	นำเสนอผลการประเมินแก่ผู้บริหารคณะสังคมศาสตร์ ด้วยวาจา

หมายเหตุ กำหนดการนี้อาจเปลี่ยนแปลงได้ตามความเหมาะสม

๘.๒ ข้อมูลพื้นฐาน (ที่ผ่านการปรับแก้โดยคณะกรรมการ) ข้อมูลพื้นฐาน (Common Data Set)

ที่	ข้อมูลพื้นฐาน	จำนวน
องค์ประกอบ 1 การผลิตบัณฑิต		
ตัวบ่งชี้ ๑.๑ ผลการบริหารจัดการหลักสูตรโดยรวม		
1	ผลรวมค่าคะแนนประเมินของทุกหลักสูตร	80.64
2	จำนวนหลักสูตรที่เปิดสอนทั้งหมด	23
3	- ---ระดับปริญญาตรี	0
4	- ---ระดับ ป.บัณฑิต	0
5	- ---ระดับปริญญาโท	0
6	- ---ระดับ ป.บัณฑิตชั้นสูง	0
7	- ---ระดับปริญญาเอก	0

8	- ---จำนวนศูนย์จัดการศึกษานอกสถานที่ตั้งทั้งหมด	0
9	จำนวนหลักสูตรที่จัดการเรียนการสอนนอกสถานที่ตั้ง	0
10	- ---ระดับปริญญาตรี	0
11	- ---ระดับ ป.บัณฑิต	0
12	- ---ระดับปริญญาโท	0
13	- ---ระดับ ป.บัณฑิตชั้นสูง	0
14	- ---ระดับปริญญาเอก	0
ตัวบ่งชี้ ๑.๒ อาจารย์ประจำคณะที่มีคุณวุฒิปริญญาเอก		
1	จำนวนอาจารย์ประจำทั้งหมด รวมทั้งที่ปฏิบัติงานจริงและลาศึกษาต่อ	98
2	- -จำนวนอาจารย์ประจำทั้งหมดที่ปฏิบัติงานจริงและลาศึกษาต่อ วุฒิปริญญาตรี หรือเทียบเท่า	0
3	- -จำนวนอาจารย์ประจำทั้งหมดที่ปฏิบัติงานจริงและลาศึกษาต่อ วุฒิปริญญาโท หรือเทียบเท่า	0
4	- -จำนวนอาจารย์ประจำทั้งหมดที่ปฏิบัติงานจริงและลาศึกษาต่อ วุฒิปริญญาเอก หรือเทียบเท่า	67
ตัวบ่งชี้ ๑.๓ อาจารย์ประจำคณะที่ดำรงตำแหน่งทางวิชาการ		
1	จำนวนอาจารย์ประจำทั้งหมดที่ดำรงตำแหน่งอาจารย์ (ไม่มีตำแหน่งทางวิชาการ)	0
2	- ---จำนวนอาจารย์ประจำ (ที่ไม่มีตำแหน่งทางวิชาการ) ที่มีวุฒิปริญญาตรี หรือเทียบเท่า	0
3	- ---จำนวนอาจารย์ประจำ (ที่ไม่มีตำแหน่งทางวิชาการ) ที่มีวุฒิปริญญาโท หรือเทียบเท่า	25
4	- ---จำนวนอาจารย์ประจำ (ที่ไม่มีตำแหน่งทางวิชาการ) ที่มีวุฒิปริญญาเอก หรือเทียบเท่า	26
5	จำนวนอาจารย์ประจำทั้งหมดที่ดำรงตำแหน่งผู้ช่วยศาสตราจารย์	0
6	- ---จำนวนอาจารย์ประจำตำแหน่งผู้ช่วยศาสตราจารย์ ที่มีวุฒิปริญญาตรี หรือเทียบเท่า	0
7	- ---จำนวนอาจารย์ประจำตำแหน่งผู้ช่วยศาสตราจารย์ ที่มีวุฒิปริญญาโท หรือเทียบเท่า	4
8	- ---จำนวนอาจารย์ประจำตำแหน่งผู้ช่วยศาสตราจารย์ ที่มีวุฒิปริญญาเอก หรือเทียบเท่า	20
9	จำนวนอาจารย์ประจำทั้งหมดที่ดำรงตำแหน่งรองศาสตราจารย์	0
10	- ---จำนวนอาจารย์ประจำตำแหน่งรองศาสตราจารย์ ที่มีวุฒิปริญญาตรี หรือเทียบเท่า	0

11	---จำนวนอาจารย์ประจำตำแหน่งรองศาสตราจารย์ ที่มีวุฒิปริญญาโท หรือเทียบเท่า	2
12	---จำนวนอาจารย์ประจำตำแหน่งรองศาสตราจารย์ ที่มีวุฒิปริญญาเอก หรือเทียบเท่า	17
13	จำนวนอาจารย์ประจำทั้งหมดที่ดำรงตำแหน่งศาสตราจารย์	0
14	---จำนวนอาจารย์ประจำตำแหน่งศาสตราจารย์ ที่มีวุฒิปริญญาตรี หรือเทียบเท่า	0
15	---จำนวนอาจารย์ประจำตำแหน่งศาสตราจารย์ ที่มีวุฒิปริญญาโท หรือเทียบเท่า	0
16	---จำนวนอาจารย์ประจำตำแหน่งศาสตราจารย์ ที่มีวุฒิปริญญาเอก หรือเทียบเท่า	4
17	จำนวนอาจารย์ประจำที่ดำรงตำแหน่งทางวิชาการทั้งหมด	47
ตัวบ่งชี้ ๑.๔ จำนวนนักศึกษาเต็มเวลาเทียบเท่าต่อจำนวนอาจารย์ประจำ		
1	จำนวนนักศึกษาปัจจุบันทั้งหมดทุกระดับการศึกษา	0
2	---จำนวนนักศึกษาปัจจุบันทั้งหมด - ระดับปริญญาตรี	0
3	---จำนวนนักศึกษาปัจจุบันทั้งหมด - ระดับ ป.บัณฑิต	0
4	---จำนวนนักศึกษาปัจจุบันทั้งหมด - ระดับปริญญาโท	0
5	---จำนวนนักศึกษาปัจจุบันทั้งหมด - ระดับ ป.บัณฑิตชั้นสูง	0
6	---จำนวนนักศึกษาปัจจุบันทั้งหมด - ระดับปริญญาเอก	0
7	จำนวนนักศึกษาเต็มเวลาเทียบเท่า (FTES) รวมทุกหลักสูตร	1760.47
8	---ระดับอนุปริญญา	0
9	---ระดับปริญญาตรี	924.39
10	---ระดับ ป.บัณฑิต	0
11	---ระดับปริญญาโท	444.15
12	---ระดับ ป.บัณฑิตชั้นสูง	0
13	---ระดับปริญญาเอก	391.93
ตัวบ่งชี้ ๑.๕ การบริการนักศึกษาระดับปริญญาตรี		
ตัวบ่งชี้ ๑.๖ กิจกรรมนักศึกษาระดับปริญญาตรี		
องค์ประกอบ 2 การวิจัย		
ตัวบ่งชี้ ๒.๑ ระบบและกาลไกการบริหารและพัฒนางานวิจัยหรืองานสร้างสรรค์		
ตัวบ่งชี้ ๒.๒ เงินสนับสนุนงานวิจัยและงานสร้างสรรค์		
1	จำนวนเงินสนับสนุนงานวิจัยจากภายในและภายนอกทั้งหมด	16246625
2	อาจารย์ประจำและนักวิจัยทั้งหมด (ไม่นับผู้ลาศึกษาต่อ)	98
3	จำนวนเงินสนับสนุนงานวิจัยหรืองานสร้างสรรค์จากภายในสถาบัน	0

4	จำนวนเงินสนับสนุนงานวิจัยหรืองานสร้างสรรค์จากภายนอกสถาบัน	0
5	จำนวนอาจารย์ประจำที่ปฏิบัติงานจริง (ไม่นับรวมผู้ลาศึกษาต่อ)	98
6	จำนวนนักวิจัยประจำที่ปฏิบัติงานจริง (ไม่นับรวมผู้ลาศึกษาต่อ)	0
7	จำนวนอาจารย์ประจำที่ลาศึกษาต่อ	0
8	จำนวนนักวิจัยประจำที่ลาศึกษาต่อ	0
9	จำนวนอาจารย์ประจำและนักวิจัยทั้งหมด	98
ตัวบ่งชี้ ๒.๓ ผลงานทางวิชาการของอาจารย์ประจำและนักวิจัย		
1	ผลรวมถ่วงน้ำหนักของผลงานวิชาการ/ผลงานสร้างสรรค์ ของอาจารย์ประจำ	42
2	จำนวนบทความวิจัยหรือบทความวิชาการที่ตีพิมพ์	0
3	---บทความวิจัยหรือบทความวิชาการฉบับสมบูรณ์ที่ตีพิมพ์ในรายงานสืบเนื่องจากการประชุมวิชาการระดับชาติ (๐.๒)	0
4	---บทความวิจัยหรือบทความวิชาการฉบับสมบูรณ์ที่ตีพิมพ์ในรายงานสืบเนื่องจากการประชุมวิชาการระดับนานาชาติ หรือในวารสารทางวิชาการระดับชาติที่ไม่อยู่ในฐานข้อมูล ตามประกาศ ก.พ.อ. หรือระเบียบคณะกรรมการการอุดมศึกษาว่าด้วย หลักเกณฑ์การพิจารณาวารสารทางวิชาการสำหรับการเผยแพร่ผลงานทางวิชาการ พ.ศ.2556 แต่สถาบันนำเสนอสภาสถาบันอนุมัติและจัดทำเป็นประกาศให้ทราบเป็นการทั่วไป และแจ้งให้ กพอ./กกอ.ทราบภายใน 30 วันนับแต่วันที่ออกประกาศ (๐.๔)	0
5	---ผลงานที่ได้รับการจดอนุสิทธิบัตร (๐.๔)	0
6	---บทความวิจัยหรือบทความวิชาการฉบับสมบูรณ์ที่ตีพิมพ์ในวารสารทางวิชาการที่ปรากฏในฐานข้อมูล TCI กลุ่มที่ 2 (๐.๖)	0
7	---บทความวิจัยหรือบทความวิชาการฉบับสมบูรณ์ที่ตีพิมพ์ในวารสารทางวิชาการระดับนานาชาติที่ไม่อยู่ในฐานข้อมูล ตามประกาศ ก.พ.อ. หรือระเบียบคณะกรรมการการอุดมศึกษาว่าด้วย หลักเกณฑ์การพิจารณาวารสารทางวิชาการ สำหรับการเผยแพร่ผลงานทางวิชาการ พ.ศ.2556 แต่สถาบันนำเสนอสภาสถาบันอนุมัติและจัดทำเป็นประกาศให้ทราบเป็นการทั่วไป และแจ้งให้ กพอ./กกอ.ทราบภายใน 30 วันนับแต่วันที่ออกประกาศ (ซึ่งไม่อยู่ใน Beall's list) หรือตีพิมพ์ในวารสารวิชาการที่ปรากฏในฐานข้อมูล TCI กลุ่มที่ 1 (๐.๘)	0
8	---บทความวิจัยหรือบทความวิชาการฉบับสมบูรณ์ที่ตีพิมพ์ในวารสารทางวิชาการระดับนานาชาติที่ปรากฏในฐานข้อมูลระดับนานาชาติตามประกาศ ก.พ.อ. หรือระเบียบคณะกรรมการการอุดมศึกษา ว่าด้วยหลักเกณฑ์การพิจารณาวารสารทางวิชาการสำหรับการเผยแพร่ผลงานทางวิชาการ พ.ศ.2556 (๑.๐๐)	0
9	---ผลงานได้รับการจดสิทธิ (๑.๐๐)	0
10	---ผลงานวิชาการรับใช้สังคมที่ได้รับการประเมินผ่านเกณฑ์การขอตำแหน่งทางวิชาการแล้ว (๑.๐๐)	0

11	---ผลงานวิจัยที่หน่วยงานหรือองค์กรระดับชาติว่าจ้างให้ดำเนินการ (๑.๐๐)	0
12	---ผลงานค้นพบพันธุ์พืช พันธุ์สัตว์ ที่ค้นพบใหม่และได้รับการจดทะเบียน (๑.๐๐)	0
13	---ตำราหรือหนังสือหรืองานแปลที่ได้รับการประเมินผ่านเกณฑ์การขอตำแหน่งทางวิชาการแล้ว (๑.๐๐)	0
14	---ตำราหรือหนังสือหรืองานแปลที่ผ่านการพิจารณาตามหลักเกณฑ์การประเมินตำแหน่งทางวิชาการ แต่ไม่ได้นำมาขอรับการประเมินตำแหน่งทางวิชาการ (๑.๐๐)	0
15	---งานสร้างสรรค์ที่มีการเผยแพร่สู่สาธารณะในลักษณะใดลักษณะหนึ่ง หรือผ่านสื่ออิเล็กทรอนิกส์ online	0
16	---งานสร้างสรรค์ที่ได้รับการเผยแพร่ในระดับสถาบัน	0
17	---งานสร้างสรรค์ที่ได้รับการเผยแพร่ในระดับชาติ	0
18	---งานสร้างสรรค์ที่ได้รับการเผยแพร่ในระดับความร่วมมือระหว่างประเทศ	0
19	---งานสร้างสรรค์ที่ได้รับการเผยแพร่ในระดับภูมิภาคอาเซียน	0
20	---งานสร้างสรรค์ที่ได้รับการเผยแพร่ในระดับนานาชาติ	0
องค์ประกอบ 3 การบริการวิชาการ		
ตัวบ่งชี้ ๓.๑ การบริการวิชาการแก่สังคม		
องค์ประกอบ 4 การทำนุบำรุงศิลปะและวัฒนธรรม		
ตัวบ่งชี้ ๔.๑ ระบบและกลไกการทำนุบำรุงศิลปะและวัฒนธรรม		
องค์ประกอบ 5 การบริหารจัดการ		
ตัวบ่งชี้ ๕.๑ การบริหารของคณะเพื่อการกำกับติดตามผลลัพธ์ตามพันธกิจ กลุ่มสถาบัน และเอกลักษณ์ของคณะ		
ตัวบ่งชี้ ๕.๒ ระบบกำกับการประกันคุณภาพหลักสูตร		

ภาคผนวก

ข้อมูลสรุปผลการสัมภาษณ์ผู้บริหารระดับคณะ

๑. การนับการตีพิมพ์ผลงานวิจัย มหาวิทยาลัยมหาจุฬาลงกรณราชวิทยาลัยเป็นการนับตามปีการศึกษา (เริ่ม ๑ มิ.ย. ๖๑ ถึง ๓๑ พ.ค. ๖๒) ซึ่งมหาวิทยาลัยควรพิจารณาทบทวนเพื่อเลือกการนับเป็นปีปฏิทิน เพราะการตีพิมพ์ในต่างประเทศมักไม่ระบุเดือนแต่จะระบุแค่ปีปฏิทิน

๒. ผลการประเมินระดับหลักสูตร บางหลักสูตรส่วนกลาง เช่น พุทธศาสตร์คุณภิวัตน์ การจัดการเชิงพุทธ มีผลการประเมินคะแนนค่อนข้างสูง ในขณะที่อีก ๒ หลักสูตร เช่น การจัดการเชิงพุทธของสระแก้ว รัชศาสตร์จันทบุรี มีผลการประเมินต่ำกว่า ๓ โดยมีคำชี้แจงว่า การจัดการเชิงพุทธ ตั้งแต่ปี ๒๕๕๑ เป็นต้นมา ป.เอก ในหลักสูตรนี้ ทางหลักสูตรใช้ผู้ประเมินภายนอก มา ๔ ปี ทั้งหมด โดยมุ่งเพื่อนำไปสู่การเข้า TOR ของ สกอ. ซึ่งจุดแข็งของหลักสูตร คือ ๑) ผู้สำเร็จการศึกษา ทั้งหมด มีผลงานตีพิมพ์ใน วารสารฐานที่หนึ่ง ๒) อาจารย์ของหลักสูตร มีคุณวุฒิตรง และมีตำแหน่งทางวิชาการ เกือบทุกคน ๘๐ เปอร์เซ็นต์ ๓) มีการบริหารจัดการด้านงานวิจัย กำกับดูแลอย่างใกล้ชิด จึงทำให้มีคะแนนประเมินสูงติดต่อกันมาสองปีแล้ว หลักสูตรคุณภิวัตน์ ถูกกำหนดให้ตีพิมพ์ในฐาน ๑ อย่างเดียว ให้นิสิตเขียนบทความทางวิชาการ ในขณะที่นิสิตได้ทำการศึกษาอยู่ มีผลงานทางวิชาการด้วย รวมถึงอาจารย์ผู้รับผิดชอบหลักสูตร มีบทความทางวิชาการทุกรูป/คน ส่วนหลักสูตรที่มีผลการประเมินต่ำเนื่องจากเป็นหลักสูตรที่เพิ่งเปิดดำเนินการ

๓. คณะอาจารย์และนิสิตในระดับปริญญาโทและปริญญาเอก ของคณะสังคมศาสตร์ มีผลงานวิชาการที่ได้รับการตีพิมพ์ในวารสารที่ได้รับการยอมรับหลากหลายทั้งในระดับชาติและนานาชาติ

๔. คณะสังคมศาสตร์ โดยเฉพาะอย่างยิ่งสาขาวิชาเศรษฐศาสตร์ มีการบริการวิชาการแก่สังคมที่โดดเด่นซึ่งได้ร่วมดำเนินการกับคณะมนุษยศาสตร์ ซึ่งได้ดำเนินการมาอย่างต่อเนื่องเกือบ ๒๐ ปี โดยได้บรรจุอยู่ในแผนของคณะสังคมศาสตร์

๕. คณะสังคมศาสตร์ มีการดำเนินการด้านแผนพัฒนาคณะอย่างต่อเนื่องแต่ยังไม่ได้ประเมินแผนอย่างเป็นรูปธรรม ดังนั้น จึงมีแนวโน้มโยบายให้ดำเนินการประเมินความสำเร็จของแผนและกำหนดให้มีการจัดทำแผนระดับแผนย่อย ซึ่งปัจจุบันอยู่ในช่วงรอยต่อเรื่องการจัดทำแผนย่อยด้านการประกันคุณภาพ การศึกษา รวมถึงแผนพัฒนารายบุคคล โดยยึดหลักการมีส่วนร่วมของบุคลากร การใช้กรอบคุณภาพ PDCA เพื่อวางแนวโนบายในการจัดทำแผนย่อย ๆ ไม่น้อยกว่า ๑๐ แผน รวมถึงแผนพัฒนากิจการนิสิตซึ่งต้องร่วมดำเนินการกับกองกิจการนิสิต และจะได้เสนอขออนุมัติจากคณะกรรมการประจำคณะสังคมศาสตร์

สรุปข้อมูลการสัมภาษณ์คณาจารย์ นักวิจัย และบุคลากรสายปฏิบัติการ

๑. การประชาสัมพันธ์ด้านการศึกษาต่อในคณะสังคมศาสตร์ ศิษย์เก่าได้ร่วมกันช่วยประชาสัมพันธ์ โดยอาศัยวัดที่วัดเป็นศิษย์เก่าทั้ง ๑๑ อำเภอ ซึ่ง จอ. เป็นศิษย์เก่าในรุ่นแรก เพื่อช่วยแก้ปัญหาด้านจำนวนนิสิต ลดลงรวมถึงการประชาสัมพันธ์ด้านหลักสูตรต่าง ๆ ที่เปิดสอนในคณะสังคมศาสตร์ให้เป็นที่รู้จักแพร่หลาย

๒. กิจกรรมที่โดดเด่น ที่ได้รับความร่วมมือกับชุมชน เข้าพรรษา มีพิธีหล่อเทียนพรรษา ในวัดใหญ่ จะมีประเพณีในช่วงเข้าพรรษา แท้ตาอินทร์ ซึ่งเป็นประเพณีที่ถือปฏิบัติมาอย่างยาวนาน ทางหน่วย ก็สืบสานประเพณี

๓. คณะสังคมศาสตร์ มีแผนเพื่อยกฐานะของหน่วยวิทยบริการที่มีความพร้อมให้เป็นวิทยาลัยสงฆ์ในอนาคต

๔. ทุกภาควิชาของคณะสังคมศาสตร์ ได้ร่วมมือกันจัดทำโครงการออมสินยุวพัชร โดยได้ร่วมมือกับธนาคารออมสิน ใช้กลไกผ่านการเรียนการสอนพัฒนาชุมชน พัฒนาเศรษฐกิจฐานรากให้เกิดมูลค่าเพิ่ม ซึ่งเป็นการทำข้อตกลงระหว่างมหาวิทยาลัย โดยใช้องค์ความรู้ผ่านกิจกรรม ลงชุมชน เป็นห้องเรียนเสมือนจริง เช่น จัดการเรียนการสอนใช้นิสิตขับเคลื่อน โดยเราเป็นผู้กำกับ ให้นิสิตไปพัฒนาชุมชน อาจารย์ใช้ศาสตร์สาขาวิชา ร่วมกับนิสิต ทำให้มีรายได้เพิ่มขึ้น รวมทั้งทำวิจัย กำกับติดตาม มีกระบวนการในการดำเนินงาน ประกอบด้วย เมื่อได้รับทุนคณะได้ทำการประชุม พุดคุยกัน และมอบหมายให้ดำเนินการแต่ละเรื่อง พร้อมกับนิสิต ศึกษาปัญหา และวางแนวทาง เช่น ผลิตภัณฑ์ไม่ได้มาตรฐาน แล้วเราจะพัฒนาอย่างไร ออกแบบโลโก้ร่วมกันกับชุมชน โดยใช้องค์ความรู้ร่วมกับแหล่งอื่น จะเห็นว่าเขาติดอะไร เช่น เทคโนโลยี ไม่ได้เลย ออกจะไปตลาดออนไลน์ หรือ การจัดทำกระบวนการทางการเงิน ใช้องค์ความรู้ด้านเศรษฐศาสตร์ใช้กำกับ ในระยะเลา ๑ ปี โดยกำหนดปีละ ๑ ผลงาน ใน ๑ ปี จะได้ ๗ โครงการย่อย โดยเสนอกิจกรรม และวิธีการดำเนินการให้เพื่อขอรับงบประมาณสนับสนุน

๕. โครงการเศรษฐศาสตร์อาสาพัฒนา โดยให้นิสิตเป็นผู้ดำเนินการ อบรม ทำความสะอาด โรงเรียน วัด สาธารณะประโยชน์ในจังหวัดนั้น ๆ ลักษณะ CSR ให้นิสิตไปประสาน อบต. วัด ชุมชน เรื่องอาหาร และที่พักไม่มีปัญหาเลย วัดเป็นผู้ให้การสนับสนุน กลุ่มหนึ่งไปอบรมเด็ก กลุ่มหนึ่งอบรมผู้ใหญ่ ทำมาแล้วไม่ต่ำกว่า ๒๐ ปี เป็นโครงการต่อเนื่อง

๖. ด้านมาตรฐานคุณภาพบัณฑิตของคณะสังคมศาสตร์ เนื่องจากคณะสังคมศาสตร์เป็นคณะใหญ่ มีหลักสูตรเป็นจำนวนมาก มีมาตรฐานการวัดองค์ความรู้ของนิสิตโดยอาศัยการดำเนินการของคณะกรรมการบริหารงานและวิชาการ ขึ้นตรงกับคณะสังคมศาสตร์โดยตรง การสร้างเครือข่ายประกันคุณภาพการศึกษาระหว่างส่วนกลางและส่วนภูมิภาค กายภาพมีห้องประกัน ศูนย์ประสานเครือข่าย เป็นเอกเทศน์ มีประธานคณะกรรมการ การแชร์ความรู้กัน เช่น การทำ มคอ. เป็นต้น ที่แต่ละแห่งมีจุดแข็งมาเป็นตัวแบบ ในอนาคตก็ยังคงทำ และทำให้เป็นมาตรฐาน ส่วนงานในสังกัดใดที่จะเปิดหลักสูตรใหม่ ต้องเสนอโครงการมาที่คณะสังคม เพื่อทำการพิจารณาคุณสมบัติต่าง ๆ และส่งต่อให้คณะกรรมการประจำคณะเห็นชอบ บางหลักสูตรคุณสมบัติไม่ครบ ก็ต้องให้มาชี้แจงกรรมการผู้ทรง จะเสนอแนะข้อประเด็นต่าง ๆ ให้ไปเติมเต็ม มีการจัดทำ มคอ. ๓ กำกับ ส่วนแต่ละพื้นที่จะไปปรับอย่างไรก็ไปปรับได้ตามบริบทพื้นที่ จึงก่อให้เกิดคุณภาพนิสิต และคุณภาพอาจารย์ที่ใกล้เคียงกัน การขับเคลื่อนการเข้าสู่ตำแหน่งทางวิชาการ การสร้างเวทีวิชาการ วารสารที่ได้รับการยอมรับ และในอนาคตจะต้องมีการสอบจบ เพื่อวัดมาตรฐาน อาจจะเป็นการทดสอบในระบบ รวมถึงการดำเนินการด้านข้อสอบกลางให้มีประสิทธิภาพ

๗. การปรับปรุง หลักสูตรของคณะสังคม มีวงรอบการปรับปรุง ๓-๔ หลักสูตร การกำกับคุณภาพมาตรฐาน มคอ.๒ เป็นตัวเดียวกัน เปลี่ยนหัวกับท้าย สถานที่เปิด ทีมงาน การจัดการเรียนการสอน เครือข่ายมาร่วมวิพากษ์ ร่วมกัน ครอบคลุมรอบปลายปี

๘. การบริการวิชาการ ในส่วนของการกำหนดการบริการวิชาการ เพื่อเสนอผลงานทางวิชาการ งานวิจัยรับใช้สังคม อาจารย์ลงพื้นที่ ทำให้เป็นเชิงวิจัย เอาองค์ความรู้ อาจารย์กับนิสิต ช่วยชาวบ้านเปลี่ยนแปลงให้ดีขึ้น คิดว่า ผศ.ด้านการรับใช้สังคม ในประเทศไม่เกิน ๕ ท่าน ประเด็นสำคัญอาจารย์ใช้องค์ความรู้จะนำไปบริการวิชาการรับใช้สังคม ผลเปลี่ยนแปลงเป็นอย่างไรบ้าง ซึ่งเราเหมาะกับมหาวิทยาลัยสงฆ์ เป็นอย่างยิ่ง แต่เป็นงานที่ต้องใช้เวลาเป็นอย่างยิ่ง เหมาะกับบริบทของเรา เช่น สสส.ให้ทำวิจัย ในเชิงรับใช้สังคม การเขียนเป็นวิจัยรับใช้สังคม เอาองค์ความรู้เชิงพุทธบูรณาการไปเกี่ยวข้อง เน้นภาคีเครือข่าย จึงไปทำความร่วมมือกับส่วนงานที่เกี่ยวข้อง สร้างความรู้ สร้างกิจกรรม และวัดประเมินผล ในนาม มจร.

๙. การมีส่วนร่วม ในการทำแผนพัฒนาบุคลากรที่จะไปสู่ตำแหน่งวิชาการ แต่ละหลักสูตรแต่งตั้งคณะกรรมการจัดทำแผนแต่ละหลักสูตร ไม่ได้ตั้งจุดไว้เข้าสู่ตำแหน่งทางวิชาการอย่างเดียว ทำตามรอบระยะเวลาหลักสูตร อย่างน้อย ๔ เรื่อง การเข้าสู่ตำแหน่งทางวิชาการ ๒ ผลิตผลงานวิชาการ ตำรา วิจัย บทความวิชาการ แต่ละท่านจะระบุชัดเจน ผลิตผลงานเรื่องอะไร ระบุชื่อลงไปเลย เพิ่มคุณวุฒิ อาจารย์ที่ยังไม่จบ ป.เอก ปีนี้จะให้ใครเรียนต่อในแผน การเพิ่มทักษะด้านวิชาชีพอาจารย์ประจำหลักสูตร หลังจากนั้น จะรวมส่งไปที่คณะกรรมการจัดทำแผนระดับคณะ เอามารวม และประชุมความเป็นไปได้ แต่งตั้งคณะกรรมการติดตามประเมินผลรายปี ทุกท่านมีส่วนร่วมตั้งแต่ระดับหลักสูตร มาจนถึงระดับคณะ มีการสำรวจคณาจารย์ และเจ้าหน้าที่รายคนว่าจะพัฒนาตนเองอย่างไร จนท.เช่นเดียวกัน ปีนี้เป็นปีที่คณะสังคม มีชื่อมากที่สุด ทำให้แผนประสบความสำเร็จ

๑๐. จุดเสี่ยงที่คณะต้องเฝ้าระวังด้านการคัดลอกผลงานทางวิชาการ ซึ่งในเกณฑ์ใหม่ มีการถอดถอนตำแหน่งทางวิชาการหากพบที่มีการคัดลอก เสนอสภาเพื่อถอน และเว้นวรรค และอาจารย์ประจำที่ไม่มีตำแหน่งทางวิชาการทางมหาวิทยาลัยก็ดำเนินการไปแล้ว แต่ไม่มีเลขเพิ่ม มีการขยายหลักสูตรโดยได้รับเงินจากคณะในตำแหน่งทางวิชาการ

๑๑. คณะสังคมศาสตร์ มีแผนพัฒนานิสิตเพื่อออกไปรับใช้สังคม คือ จิตอาสา เป็นตัวที่เด่นที่สุด ไม่ว่าจะป็นอาจารย์ หรือนิสิต สิ่งเดียวกัน หรืองานทุกอย่างที่เราดำเนินการ ส่วนที่แยกออกมาเป็นอัตลักษณ์คณะสังคม แผนรวม กองกิจการนิสิตเป็นเจ้าภาพ เหมือนกันทุกหลักสูตร เช่น ธรรมยาตรา บันได ๑๕ ชั้น มีสมุดพก เข้าร่วมกิจกรรมทางวิชาการ มีการบันทึกการเข้าร่วม วันขอสอบจบ จะต้องเอาสมุดมาเช็ค ทั้ง ตรี โท เอก ถ้าไม่มีการกำหนด คนจะไม่สนใจ

๑๒. ด้านมาตรฐานหลักสูตรที่อยู่ภายใต้การกำกับ คณะสังคมศาสตร์มีแนวนโยบายเพื่อกำกับหลักสูตรให้ได้มาตรฐาน คือการบริหารจัดการไม่ได้ให้ทำโดยพลการ ไม่ว่าจะหลักสูตรจะอยู่แห่งใด จะต้องมีการประสานงานอยู่ ณ คณะสังคมศาสตร์ จุดเดียว ทำการขออนุมัติมาก่อน ถึงจะเปิดได้ ทำเรื่องมาให้ครบถ้วน สมบูรณ์ มีอาจารย์ประจำหลักสูตร แต่ละท่านมีเกณฑ์ตามที่ สกอ.กำหนดหรือไม่ ถ้าไม่ได้เกณฑ์จะไม่อนุมัติ ทุกแห่ง ที่สำคัญต้องมีการประชุมกันอย่างต่อเนื่อง ณ คณะสังคมศาสตร์ ไม่ว่าจะมีการพัฒนาหลักสูตรไปในแนวใด ก็จะเรียกมาประชุม ให้เป็นไปแนวทางเดียวกัน ก็ทำให้ดูแลหลักสูตรได้ พัฒนาเหมือนกัน ทำให้เป็นที่ยอมรับของสังคม ให้ความสำคัญในการบริหารจัดการ ส่วนกลางเชื่อในการกำกับของแต่ละแห่ง ส่วนการพัฒนาบุคลากร มี นโยบาย ๓ ก. คือ ๑) ไม่เก็บ ๒) ไม่กัก ๓) ไม่กัน อาจารย์ท่านใดมีความสามารถในการพัฒนา จะให้การส่งเสริมและให้การพัฒนา จะดำเนินการให้ทันที ให้การส่งเสริมอย่างเต็มที่ เสริมสร้างการพัฒนาทางการศึกษา

สรุปข้อมูลการสัมภาษณ์ผู้ใช้บัณฑิต ศิษย์เก่า และนิสิต

จุดเด่นของคณะสังคมศาสตร์

๑. บัณฑิตของคณะสังคมศาสตร์ ทั้งที่เป็นคฤหัสถ์และพระสงฆ์โดยเฉพาะพระสงฆ์ได้อุทิศตนเองในการทำงานเพื่อสังคม เป็นแบบอย่างที่ดีของสังคม ก่อให้เกิดการยอมรับของสังคมทั้งในระดับชาติ และระดับนานาชาติ
๒. หลักสูตรของคณะสังคมศาสตร์ เป็นหลักสูตรที่บูรณาการหลักการพระพุทธศาสนาเข้ากับศาสตร์สมัยใหม่ได้เป็นอย่างดี มีการเน้นทั้งภาคทฤษฎีและภาคปฏิบัติ โดยเฉพาะอย่างยิ่ง การสร้างบัณฑิตที่มีจิตอาสา การอบรมการปฏิบัติวิปัสสนากรรมฐานเป็นประจำทุกปี

๓. ปัจจัยที่ทำให้ตัดสินใจเลือกศึกษาของหลักสูตรในคณะสังคมศาสตร์ เนื่องจากได้เห็นศักยภาพของบัณฑิตรุ่นพี่ ๆ ซึ่งทำงานด้านสังคมเก่ง และมีคุณธรรมที่นายก่อง จึงทำให้ตัดสินใจเลือกเรียนในคณะสังคมศาสตร์ ของมหาวิทยาลัยมหาจุฬาลงกรณราชวิทยาลัย
๔. นิสิตคณะสังคมศาสตร์ มีอัตลักษณ์ทางวัฒนธรรมในการแสดงความเคารพซึ่งกันและกันตามลำดับอาวุโส ความอ่อนน้อมถ่อมตน

จุดที่ควรพัฒนาของคณะสังคมศาสตร์

๑. คณะสังคมศาสตร์ ควรจัดสวัสดิการเพิ่มให้แก่นิสิต เช่น หอพัก การคมนาคม เป็นต้น
๒. ควรใช้สื่อการสอนในการจัดการเรียนการสอนที่ทันสมัยเพิ่มขึ้น
๓. ควรพัฒนาทักษะการใช้ภาษาอังกฤษเพิ่มเติมให้แก่นิสิตเพราะภาษาอังกฤษถือเป็นเครื่องมือในการพัฒนาตนเองและพัฒนางานได้ดียิ่งขึ้น
๔. ควรจัดกิจกรรมเชิงวิชาการที่เปิดโอกาสให้นิสิตได้ฝึกวิพากษ์ วิเคราะห์ เพื่อเพิ่มทักษะนำเสนอข้อมูล
๕. ควรทำ MOU กับองค์กรภายนอกให้หลากหลายเพื่อประโยชน์แก่นิสิตในการฝึกภาคปฏิบัติ