



แผนพัฒนาคณะสังคมศาสตร์  
มหาวิทยาลัยมหาจุฬาลงกรณราชวิทยาลัย  
ระยะที่ ๑๒ (พ.ศ. ๒๕๖๐-๒๕๖๔)

พ.ท. หม่อมเอกหญิง หม่อม  
อมรรัตน์ ๒๖ กุมภาพันธ์ ๒๕๒๕  
ถึง หม่อมเอกเสด็จพระบาท

.....  
..... ๒๕๒๕  
.....  
สภามหาวิทยาลัยมหามกุฏราชวิทยาลัย  
มีทศป ๑๒ ให้ชื่อว่า มหาวิทยาลัย  
จุฬาลงกรณ์ราชบัณฑิตยสถาน  
แต่ในเวลาที่จะมีมติให้  
ดวยปลวเกล้าเจ้าอยู่หัว  
ก็ให้เรียกสั้น ๆ ว่า ราชบัณฑิตยสถาน

.....  
สมเด็จพระนางเจ้าสิริกิติ์

## คำนำ

คณะสังคมศาสตร์ มหาวิทยาลัยมหาจุฬาลงกรณราชวิทยาลัย ได้จัดทำแผนพัฒนา คณะสังคมศาสตร์ ในช่วงแผนพัฒนาการศึกษาระดับอุดมศึกษา ฉบับที่ ๑๒ (พ.ศ. ๒๕๖๐-๒๕๖๔) เพื่อใช้เป็นกรอบและแนวทางในการพัฒนามหาวิทยาลัย โดยคณะกรรมการจัดทำแผนประจำ คณะสังคมศาสตร์ ฉบับที่ ๑๒ (พ.ศ. ๒๕๖๐-๒๕๖๔) ได้ทำการศึกษาวิเคราะห์ พัฒนามาจาก แผนพัฒนาคณะสังคมศาสตร์ เพื่อให้การบริหารงาน และการจัดการเรียนการสอนเกิดความ เรียบร้อย มีประสิทธิภาพ

โดยมีการดำเนินการจัดทำประชาพิจารณ์ จากผู้บริหาร คณาจารย์ เจ้าหน้าที่ และ ผู้ทรงคุณวุฒิ คณะกรรมการประจำคณะ กำหนดตัวชี้วัด ค่าเป้าหมาย ภายใต้การบูรณาการ และ วิเคราะห์ความเชื่อมโยงกับแผนพัฒนามหาวิทยาลัยมหาจุฬาลงกรณราชวิทยาลัย ระยะที่ ๑๒ (พ.ศ. ๒๕๖๐-๒๕๖๔) และอื่น ๆ ที่เกี่ยวข้อง มีทั้งหมด ๕ ยุทธศาสตร์ ซึ่งสอดคล้องกับปณิธาน วิสัยทัศน์ และพันธกิจของมหาวิทยาลัย มุ่งพัฒนาการจัดการเรียนการสอนด้านสังคมศาสตร์ เพื่อพัฒนาจิตใจและสังคมอย่างยั่งยืน

คณะสังคมศาสตร์ มหาวิทยาลัยมหาจุฬาลงกรณราชวิทยาลัย ขอขอบคุณผู้ที่มีส่วน ร่วมในการจัดทำแผนทุกภาคส่วน และหวังเป็นอย่างยิ่งว่า แผนพัฒนาคณะสังคมศาสตร์ ฉบับนี้ จะอำนวยความสะดวกให้ทุกส่วนงานภายใต้คณะสังคมศาสตร์ เป็นแนวทางในการวางแผน การ บริหาร และการปฏิบัติงานให้บรรลุตามเป้าหมายด้วยดี

คณะสังคมศาสตร์

มหาวิทยาลัยมหาจุฬาลงกรณราชวิทยาลัย

มกราคม ๒๕๖๐

## คำนำ

เรื่อง	หน้า
คำนำ	ก
สารบัญ	ข
ส่วนที่ ๑ ส่วนนำ	๑
๑.๑ ชื่อส่วนงาน ที่ตั้ง และประวัติความเป็นมาโดยย่อ	๑
๑.๒ ปรัชญา ปณิธาน วิสัยทัศน์และพันธกิจ	๒
๑.๓ เอกลักษณ์ อัตลักษณ์และอัตลักษณ์บัณฑิตของคณะสังคมศาสตร์	๓
๑.๔ โครงสร้างองค์กร และโครงสร้างการบริหาร	๓
๑.๕ รายชื่อผู้บริหารและคณะกรรมการประจำคณะชุดปัจจุบัน	๖
๑.๖ หลักสูตร	๘
๑.๗ ข้อมูลพื้นฐานโดยย่อเกี่ยวกับงบประมาณ และอาคารสถานที่	๙
๑.๘ เอกลักษณ์หรือวัฒนธรรมของคณะ	๙
ส่วนที่ ๒ แผนพัฒนาคณะสังคมศาสตร์ ระยะที่ ๑๒ (พ.ศ. ๒๕๖๐-๒๕๖๔)	๑๕
๑. ผลการวิเคราะห์ศักยภาพองค์กร (SWOT Analysis)	๑๕
๒. การจัดทำแผนพัฒนาคณะสังคมศาสตร์ ระยะที่ ๑๒ (พ.ศ. ๒๕๖๐-๒๕๖๔)	๑๗
๓. เป้าประสงค์และกลยุทธ์ตามยุทธศาสตร์	๒๓
ส่วนที่ ๓ แผนกลยุทธ์ระยะที่ ๑๒ (พ.ศ. ๒๕๖๐-๒๕๖๔) คณะสังคมศาสตร์ มจร	๒๖
ยุทธศาสตร์ที่ ๑ การผลิตบัณฑิตทางด้านสังคมศาสตร์ บนฐานพุทธศาสตร์ ฯ	๒๖
ยุทธศาสตร์ที่ ๒ สร้างสรรค์งานวิจัยเพื่อพัฒนานวัตกรรม ฯ	๒๙
ยุทธศาสตร์ที่ ๓ พัฒนางานบริการวิชาการเพื่อสร้างสังคมสุขภาวะ	๓๐
ยุทธศาสตร์ที่ ๔ ส่งเสริมงานด้านการทำนุบำรุงศิลปวัฒนธรรม ฯ	๓๑
ยุทธศาสตร์ที่ ๕ การส่งเสริมการบริหารจัดการตามหลักธรรมาภิบาล ฯ	๓๒
ภาคผนวก	๓๓

## ส่วนที่ ๑

### บทนำ

#### ๑.๑ ชื่อส่วนงาน ที่ตั้ง และประวัติความเป็นมาโดยย่อ

ชื่อส่วนงาน : คณะสังคมศาสตร์ มหาวิทยาลัยมหาจุฬาลงกรณวิทยาลัย

ที่ตั้ง : ๗๙ หมู่ที่ ๑ ตำบลลำไทร อำเภอวังน้อย จังหวัดพระนครศรีอยุธยา ๑๓๑๗๐

#### ประวัติความเป็นมาโดยย่อ

ปีพุทธศักราช ๒๕๑๒ คณะสงฆ์โดยมหาเถรสมาคม ได้ออกคำสั่งมหาเถรสมาคม เรื่อง การศึกษาของมหาวิทยาลัย พุทธศักราช ๒๕๑๒ และเรื่องการศึกษาของคณะสงฆ์ จากคำสั่งทั้งสองฉบับนี้ ส่งผลให้มหาจุฬาลงกรณราชวิทยาลัย มีสถานะเป็นสถาบันการศึกษาของคณะสงฆ์ไทยโดยสมบูรณ์ และทำการเปิดสอนคณะเอเชียอาคเนย์ ต่อมาเปลี่ยนเป็นคณะมนุษยศาสตร์ ต่อมาปี พ.ศ. ๒๕๒๖คณะผู้บริหารมหาวิทยาลัย ได้แยกคณะมนุษยศาสตร์ ศาสตร์ออกเป็นสองคณะ คือ คณะมนุษยศาสตร์ และคณะสังคมศาสตร์

คณะสังคมศาสตร์ จึงได้ก่อกำเนิดขึ้น ตั้งแต่ปีพุทธศักราช ๒๕๒๖ พร้อมกับการปรับปรุงหลักสูตร หลักสูตรเดิมมีหน่วยกิต ๒๐๐ หน่วย ถูกลดจำนวนลงเหลือหน่วยกิตเพียง ๑๕๐ หน่วย ซึ่งจำนวนหน่วยกิต เป็นเช่นเดียวกับสถาบันอุดมศึกษาทั่วไป ทั้งนี้เพื่อรองรับ พ.ร.บ.กำหนดวิทยฐานะผู้สำเร็จวิชาการทางพระพุทธศาสนา

อาจารย์ผู้เป็นกำลังสำคัญในการก่อกำเนิดคณะสังคมศาสตร์ในขณะนั้น คือ พระมหาสำรวม ปิยธมโม (น.ธ.เอก,ป.ธ.๖, M.A.(Phil.)) รวมทั้งมีผู้บริหารของคณะสังคมศาสตร์ ซึ่งมีคุณูปการ ต่อคณะอย่างต่อเนื่อง ดังนี้

๑. พระมหาวิสุทธิ์ ปญฺญสฺสโร (พระครูประกาศิตพุทธศาสตร์)

รักษาการคณบดี ๒๐ พ.ศ. ๒๕๒๖-๓๐ ก.ย. ๒๕๒๖

๒. พระมหาปรีชาปริญาณโร

รักษาการคณบดี ๓๐ ก.ย. ๒๕๒๖ - ๑๙ มี.ค. ๒๕๒๗

๓. พระมหาอินนรกิจใจ

ดำรงตำแหน่งคณบดีตั้งแต่ พ.ศ. ๒๕๒๗-๒๕๓๐

๔. พระมหาสำรวมปิยธมโม

ดำรงตำแหน่งคณบดีตั้งแต่ พ.ศ. ๒๕๓๐-๒๕๓๕

๕. พระครูปลัดประสิทธิ์ ชูรสิริโธ,ดร.

ดำรงตำแหน่งคณบดีตั้งแต่ พ.ศ. ๒๕๓๕-๒๕๔๕

๖. พระครูวิจิตรธรรมโชติ (สามารถ โชติธมฺโม)  
ดำรงตำแหน่งคณบดีตั้งแต่ พ.ศ. ๒๕๔๕-๒๕๔๙
๗. พระครูปริมาณูรักษ์ (ประสิทธิ์ อรุณสิโร) รศ.ดร.  
ดำรงตำแหน่งคณบดีตั้งแต่ พ.ศ. ๒๕๔๙-๒๕๕๓
๘. พระครูปริยัติกิตติธำรง (ทองขาว กิตติธโร) รศ.ดร.  
ดำรงตำแหน่งคณบดีตั้งแต่ พ.ศ. ๒๕๕๓-ถึงปัจจุบัน

วิวัฒนาการของมหาวิทยาลัยมหาจุฬาลงกรณราชวิทยาลัย ดำเนินไปโดยลำดับจากเดิมมีเพียง คณะเดียว ได้ขยายออกเป็น คณะพุทธศาสตร์, คณะครุศาสตร์, คณะมนุษยศาสตร์, คณะสังคมศาสตร์, และบัณฑิตวิทยาลัย การขยายของมหาวิทยาลัย ทำให้มีความจำเป็น ต้องย้ายคณะสังคมศาสตร์ จากวัดมหาธาตุยุวราชรังสฤษฎิ์ มาอยู่ที่อาคารเรียน มหาวิทยาลัยมหาจุฬาลงกรณราชวิทยาลัย ศูนย์วัดศรีสุदारาม เลขที่ ๒๓ ถนนบางขุนนนท์-ตลิ่งชัน แขวงบางขุนนนท์ เขตบางกอกน้อย วันที่ ๑๖ ตุลาคม ๒๕๔๒ และทางคณะได้ย้ายสำนักงานคณบดีคณะสังคมศาสตร์ มาปฏิบัติหน้าที่ ณ อาคารเรียนรวม โชนปี มหาวิทยาลัยมหาจุฬาลงกรณราชวิทยาลัย ตำบลลำไทรอำเภอลำลูกกา จังหวัดพระนครศรีอยุธยาเมื่อวันที่ ๒๐ เมษายน พ.ศ. ๒๕๕๒ จนถึงปัจจุบัน

## ๑.๒ ปรัชญา ปณิธาน วิสัยทัศน์และพันธกิจ

### ๑.๒.๑ สุภาษิต (Proverb)

สุภาษิตว่า ปณญา โลกสมิ ปชโชโต  
แปลว่า ปัญญาเป็นแสงสว่างในโลก

### ๑.๒.๒ ปณิธาน (Determination)

ศึกษาพระไตรปิฎกและวิชาชั้นสูง สำหรับพระภิกษุสามเณรและคฤหัสถ์

### ๑.๒.๓ ปรัชญา (Philosophy)

พุทธธรรม ปัญญา นำการพัฒนาสังคม

### ๑.๒.๔ วิสัยทัศน์ (Vision)

การเป็นคณะชั้นนำทางวิชาการด้านสังคมศาสตร์ เป็นที่ยอมรับของคณะสงฆ์และสังคม

### ๑.๒.๕ พันธกิจ (Mission)

ผลิตบัณฑิต คณะสังคมศาสตร์ มหาวิทยาลัยมหาจุฬาลงกรณราชวิทยาลัย ผลิตบัณฑิตและพัฒนาบัณฑิตให้มีคุณลักษณะอันพึงประสงค์ ๙ ประการ คือ มีปฏิปทาน่าเลื่อมใส ใฝ่รู้ใฝ่คิด เป็นผู้นำด้านจิตใจและปัญญา มีความสามารถในการแก้ปัญหา มีศรัทธาอุทิศตนเพื่อ

พระพุทธศาสนา รู้จักเสียสละเพื่อส่วนรวม รู้เท่าทันความเปลี่ยนแปลงของสังคม มีโลกทัศน์ กว้างไกล มีศักยภาพที่จะพัฒนาตนเอง ให้เพียงพอพร้อมด้วยคุณธรรมและจริยธรรม

**วิจัยและพัฒนา** คณะสังคมศาสตร์ มหาวิทยาลัยมหาจุฬาลงกรณราชวิทยาลัย การวิจัยและค้นคว้า เพื่อสร้างองค์ความรู้ควบคู่ไปกับกระบวนการเรียนการสอน เน้นการพัฒนา องค์ความรู้ในพระไตรปิฎกและศาสตร์สมัยใหม่ โดยวิธีสหวิทยาการแล้วนำองค์ความรู้ที่ค้นพบ มาประยุกต์ใช้แก้ปัญหา ศีลธรรม และจริยธรรมของสังคม รวมทั้งพัฒนา คุณภาพงานวิชาการ ด้านสังคมศาสตร์

**ส่งเสริมพระพุทธศาสนาและบริการวิชาการแก่สังคม** คณะสังคมศาสตร์ มหาวิทยาลัยมหาจุฬาลงกรณราชวิทยาลัย ส่งเสริมพระพุทธศาสนาและบริการวิชาการแก่สังคม ตามปณิธานการจัดตั้งมหาวิทยาลัย ด้วยการปรับปรุงกิจกรรมต่าง ๆ ให้ประสานสอดคล้อง เอื้อ ต่อการส่งเสริม สนับสนุนกิจการคณะสงฆ์และสังคม สร้างความรู้ ความเข้าใจหลักคำสอนทาง พระพุทธศาสนา สร้างจิตสำนึกด้านคุณธรรม จริยธรรมแก่ประชาชน จัดประชุม สัมมนา และ ฝึกอบรม เพื่อพัฒนาพระสงฆ์และบัณฑิต ให้มีศักยภาพในการธำรงรักษา เผยแพร่หลักคำสอน และเป็นแกนหลักในการพัฒนาจิตใจและสังคมในวงกว้าง

**ทำนุบำรุงศิลปวัฒนธรรม** คณะสังคมศาสตร์ มหาวิทยาลัยมหาจุฬาลงกรณราช วิทยาลัย เสริมสร้างและพัฒนาแหล่งการเรียนรู้ด้านการทำนุบำรุงศิลปวัฒนธรรม ให้เอื้อต่อ การศึกษา เพื่อสร้างจิตสำนึกและความภาคภูมิใจในความเป็นไทย สนับสนุนให้มีการนำภูมิ ปัญญาท้องถิ่น มาเป็นรากฐานของการพัฒนาอย่างมีคุณภาพ

### **๑.๓ เอกลักษณ์ อัตลักษณ์และอัตลักษณ์บัณฑิต ของมหาวิทยาลัยและคณะสังคมศาสตร์**

เอกลักษณ์ คือ บริการวิชาการด้านพระพุทธศาสนาและสังคมศาสตร์

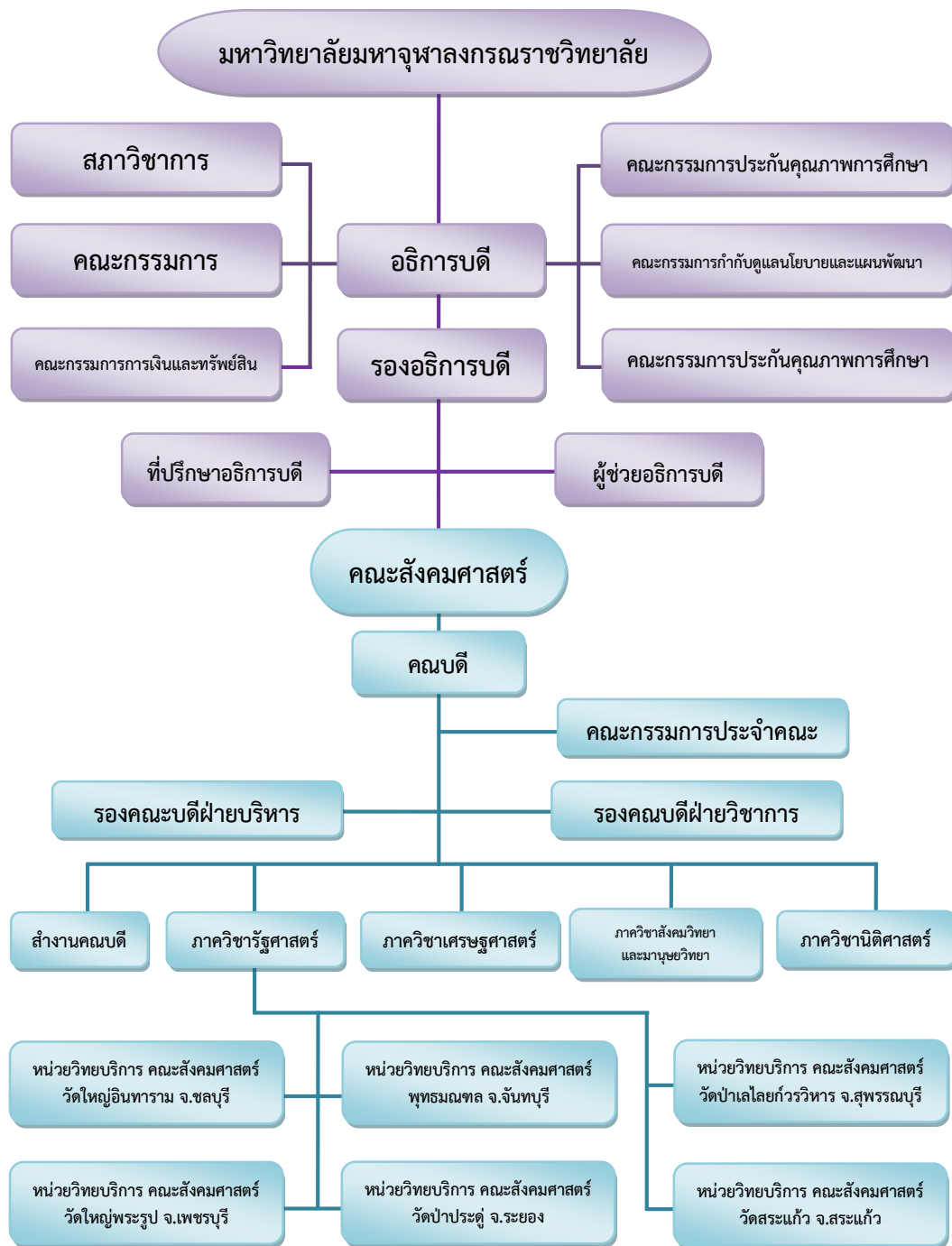
อัตลักษณ์ คือ ประยุกต์พระพุทธศาสนาและสังคมศาสตร์เพื่อพัฒนาจิตใจและสังคม

อัตลักษณ์บัณฑิต คือ มีศรัทธาอุทิศตนเพื่อพระพุทธศาสนาและสังคม

### **๑.๔ โครงสร้างองค์กร และโครงสร้างการบริหาร**

คณะสังคมศาสตร์ มหาวิทยาลัยมหาจุฬาลงกรณราชวิทยาลัย เป็นหน่วยงานที่จัดตั้ง ขึ้นเพื่อจัดการศึกษาด้านพระพุทธศาสนาบูรณาการเข้ากับศาสตร์สมัยใหม่ โดยมีโครงสร้างการ บริหารจัดการ ในระดับต่าง ๆ เพื่อให้เกิดความคล่องตัวในการจัดการศึกษา ดังนี้

โครงสร้างการบริหารคณะสังคมศาสตร์  
มหาวิทยาลัยมหาจุฬาลงกรณราชวิทยาลัย





โครงสร้างการบริหารการจัดการศึกษานอกสถานที่ตั้ง คณะสังคมศาสตร์  
มหาวิทยาลัยมหาจุฬาลงกรณราชวิทยาลัย



๑.๕ รายชื่อผู้บริหารและคณะกรรมการประจำคณะชุดปัจจุบัน



พระครูปริยัติกิตติธำรง, รศ.ดร.  
คณบดีคณะสังคมศาสตร์



พระมหาบุญเลิศ อินทปญโญ,รศ.ดร.  
รองคณบดีฝ่ายวิชาการ



รศ.ดร.โกนิฐ์ ศรีทอง  
รองคณบดีฝ่ายบริหาร



รศ.ดร.ประณต นันทียกุล  
ผู้ทรงคุณวุฒิ



รศ.ดร.เดชา สังขวรรณ  
ผู้ทรงคุณวุฒิ



รศ.ดร.ประสาน บุญเสริม  
ผู้ทรงคุณวุฒิ



รศ.ดร.ชัยยุทธ ชินอก  
ผู้ทรงคุณวุฒิ



รศ.พัฒนะ เรือนใจดี  
ผู้ทรงคุณวุฒิ



ผศ.ดร.เดิมศักดิ์ ทองอินทร์  
หัวหน้าภาควิชารัฐศาสตร์



ผศ.ดร.เดิมศักดิ์ ทองอินทร์  
หัวหน้าภาควิชาเศรษฐศาสตร์



พระมหาสุเทพ สุปญฺธิโต  
หัวหน้าภาควิชาสังคมวิทยา  
และมานุษยวิทยา



นายพิทวัฒน์ มโนรัตน์  
รศ.หัวหน้าภาควิชานิติศาสตร์  
และมานุษยวิทยา



พระครูวินัยธรเอนก เดชวโร  
เลขานุการสำนักงานคณบดีคณะสังคมศาสตร์



คำสั่งมหาวิทยาลัยมหาจุฬาลงกรณราชวิทยาลัย  
ที่ ๑๘๓ /๒๕๕๙  
เรื่อง แต่งตั้งคณะกรรมการประจำคณะสังคมศาสตร์

เพื่อให้การบริหารงานของมหาวิทยาลัยมหาจุฬาลงกรณราชวิทยาลัย เป็นไปด้วยความเรียบร้อย มีประสิทธิภาพ บรรลุวัตถุประสงค์และนโยบายของมหาวิทยาลัย

อาศัยอำนาจตามความในมาตรา ๒๗ (๑) และ (๔) แห่งพระราชบัญญัติมหาวิทยาลัยมหาจุฬาลงกรณราชวิทยาลัย พ.ศ. ๒๕๔๐ ความในข้อ ๕ แห่งข้อบังคับมหาวิทยาลัยมหาจุฬาลงกรณราชวิทยาลัย ว่าด้วยคณะกรรมการประจำบัณฑิตวิทยาลัยและคณะกรรมการประจำคณะ พ.ศ. ๒๕๔๑ จึงแต่งตั้งผู้มีรายนามดังต่อไปนี้ เป็นคณะกรรมการประจำคณะสังคมศาสตร์ ประกอบด้วย:-

- |                                           |                      |
|-------------------------------------------|----------------------|
| ๑. คณบดีคณะสังคมศาสตร์                    | ประธานกรรมการ        |
| ๒. รองคณบดีฝ่ายวิชาการ                    | รองประธานกรรมการ     |
| ๓. รองคณบดีฝ่ายบริหาร                     | กรรมการ              |
| ๔. หัวหน้าภาควิชารัฐศาสตร์                | กรรมการ              |
| ๕. หัวหน้าภาควิชาเศรษฐศาสตร์              | กรรมการ              |
| ๖. หัวหน้าภาควิชาสังคมวิทยาและมานุษยวิทยา | กรรมการ              |
| ๗. หัวหน้าภาควิชานิติศาสตร์               | กรรมการ              |
| ๘. รศ.ดร.ประสาร บุญเสริม                  | กรรมการผู้ทรงคุณวุฒิ |
| ๙. รศ.ดร.ประณต นันทิยะกุล                 | กรรมการผู้ทรงคุณวุฒิ |
| ๑๐. รศ.ดร.ชัยยุทธ ชีโนกุล                 | กรรมการผู้ทรงคุณวุฒิ |
| ๑๑. รศ.ดร.เดชา สังขวรรณ                   | กรรมการผู้ทรงคุณวุฒิ |
| ๑๒. รศ.พัฒนา เรือนใจดี                    | กรรมการผู้ทรงคุณวุฒิ |
| ๑๓. เลขานุการสำนักงานคณบดีคณะสังคมศาสตร์  | กรรมการและเลขานุการ  |

ทั้งนี้ ตั้งแต่บัดนี้เป็นต้นไป

สั่ง ณ วันที่ ๒๑ มีนาคม พ.ศ. ๒๕๕๙

(พระพรหมบัณฑิต)

อธิการบดีมหาวิทยาลัยมหาจุฬาลงกรณราชวิทยาลัย

## ๑.๖ หลักสูตร

คณะสังคมศาสตร์ ได้รับอนุมัติจากมหาวิทยาลัยให้ประกาศใช้และจัดการศึกษาหลักสูตรตั้งแต่ชั้นปริญญาตรีถึงชั้นปริญญาเอก โดยดำเนินการจัดการเรียนการสอนในส่วนกลางจำนวน ๑๔ หลักสูตร แต่ละหลักสูตรอยู่ภายใต้ภาควิชา ดังนี้

### ๑.๖.๑ หลักสูตรของภาควิชารัฐศาสตร์ เปิดสอน ๘ หลักสูตร คือ

- ๑) หลักสูตรระดับปริญญาตรี จำนวน ๓ หลักสูตร ประกอบด้วย
  - หลักสูตรรัฐศาสตรบัณฑิต สาขาวิชารัฐศาสตร์
  - หลักสูตรรัฐประศาสนศาสตรบัณฑิต สาขาวิชารัฐประศาสนศาสตร์
  - หลักสูตรพุทธศาสตรบัณฑิต สาขาวิชาการจัดการเชิงพุทธ
- ๒) หลักสูตรระดับปริญญาโท จำนวน ๒ หลักสูตร ประกอบด้วย
  - หลักสูตรรัฐประศาสนศาสตรมหาบัณฑิต สาขาวิชารัฐประศาสนศาสตร์
  - หลักสูตรพุทธศาสตรมหาบัณฑิต สาขาวิชาการจัดการเชิงพุทธ
- ๓) หลักสูตรระดับปริญญาเอก จำนวน ๒ หลักสูตร ประกอบด้วย
  - หลักสูตรพุทธศาสตรดุษฎีบัณฑิต สาขาวิชาการจัดการเชิงพุทธ
  - หลักสูตรรัฐประศาสนศาสตรดุษฎีบัณฑิต สาขาวิชารัฐประศาสนศาสตร์
  - หลักสูตรรัฐประศาสนศาสตรดุษฎีบัณฑิต สาขาวิชารัฐประศาสนศาสตร์ (หลักสูตรนานาชาติ)

นอกจากนี้ยังดำเนินการเปิดสอนหลักสูตรประกาศนียบัตรการบริหารกิจการคณะสงฆ์ (ป.บส.)

### ๑.๖.๒ หลักสูตรของภาควิชาเศรษฐศาสตร์เปิดสอน ๑ หลักสูตร คือ

- ๑) หลักสูตรระดับปริญญาตรี จำนวน ๑ หลักสูตร คือ
  - หลักสูตรเศรษฐศาสตรบัณฑิต สาขาวิชาเศรษฐศาสตร์

### ๑.๖.๓ หลักสูตรของภาควิชาสังคมวิทยาและมานุษยวิทยาเปิดสอน ๔ หลักสูตร คือ

- ๑) หลักสูตรระดับปริญญาตรี จำนวน ๒ หลักสูตร คือ
  - หลักสูตรพุทธศาสตรบัณฑิตสาขาวิชาสังคมวิทยาและมานุษยวิทยา
  - หลักสูตรสังคมสงเคราะห์ศาสตรบัณฑิตสาขาวิชาสังคมสงเคราะห์ศาสตร์
- ๒) หลักสูตรระดับปริญญาโท จำนวน ๑ หลักสูตร คือ
  - หลักสูตรพุทธศาสตรมหาบัณฑิต สาขาวิชาการพัฒนาสังคม
- ๓) หลักสูตรระดับปริญญาเอกจำนวน ๑ หลักสูตร คือ
  - หลักสูตรพุทธศาสตรดุษฎีบัณฑิต สาขาวิชาการพัฒนาสังคม

### ๑.๖.๓ หลักสูตรของภาควิชานิติศาสตร์เปิดสอน ๑ หลักสูตร คือ

- ๑) หลักสูตรระดับปริญญาตรี จำนวน ๑ หลักสูตร คือ
  - หลักสูตรนิติศาสตรบัณฑิต สาขาวิชานิติศาสตร์

## ๑.๗ ข้อมูลพื้นฐานโดยย่อเกี่ยวกับงบประมาณ และอาคารสถานที่

### ๑. งบประมาณ

ในแผนพัฒนาคณะสังคมศาสตร์ได้ใช้งบประมาณในการบริหารจัดการหลักสูตรพุทธศาสตร์บัณฑิต โดยแบ่งงบประมาณเป็น

ที่	หมวด/รายการ	จำนวนเงิน	
		บาท	สต.
๑	หมวดเงินเดือนและค่าจ้างอาจารย์ประจำ	๑๐,๒๘๘,๖๘๐	-
๒	หมวดค่าจ้างชั่วคราว	๙,๖๕๙,๔๐๐	-
๓	หมวดค่าตอบแทนใช้สอยและวัสดุ	๕,๑๑๘,๔๐๐	-
๔	หมวดค่าครุภัณฑ์ ที่ดิน และสิ่งก่อสร้าง	๑๖,๐๐๐	-
๕	หมวดเงินอุดหนุนโครงการจัดการศึกษา	๕,๔๕๐,๓๖๐	-
๖	หมวดเงินอุดหนุนโครงการบริการวิชาการ	๑,๖๘๐,๐๐๐	-
๗	หมวดเงินอุดหนุนโครงการวิจัย	๑๘๐,๐๐๐	-
	รวม	๓๒,๓๙๒,๘๔๐	-

### ๒. อาคารสถานที่

๑. สำนักงาน อาคารเรียนรวม โชน B ชั้น G และ M
๒. ห้องเรียนจำนวน ๒๑ ห้อง ความจุ ๓๕ รูป/คน พร้อมโสตทัศนอุปกรณ์
๓. ห้องประชุมประจำคณะ จำนวน ๑ ห้อง
๔. สำนักงานโครงการบัณฑิตศึกษา สาขาวิชาการจัดการเชิงพุทธ และสาขาวิชารัฐประศาสนศาสตร์ อาคารเรียนรวม โชน B ชั้น ๕
๕. สำนักงานโครงการบัณฑิตศึกษา สาขาวิชาการพัฒนาสังคม อาคารเรียนรวม โชน B ชั้น ๑ ห้อง B112
๖. ภาควิชานิติศาสตร์ อาคารเรียนรวม โชน B ชั้น ๔ ห้อง B412
๗. ห้องสมุดคณะสังคมศาสตร์ อาคารเรียนรวม โชน B ชั้น M
๘. ห้องสมุดมหาวิทยาลัยมหาจุฬาลงกรณราชวิทยาลัย

### ๑.๘ เอกลักษณ์หรือวัฒนธรรมของคณะ

- มาเพื่อเรียน ออกไป (จบ) เพื่อบริการ (ตนเองและสังคม)  
(Come to Learn Leave to Serve)



ตึกอาคารเรียนรวม โชน B คณะสังคมาศตวรรษ



ห้องประชุมเธียเตอร์ โชน B คณะสังคมาศตวรรษ

แผนพัฒนาคณะสังคมศาสตร์ ระยะที่ ๑๒ (พ.ศ. ๒๕๖๐-๒๕๖๔)



ห้องประชุมประจำคณะสังคมศาสตร์



ห้องสมุดประจำคณะสังคมศาสตร์



ห้องเรียนระดับบัณฑิตศึกษาคณะสังคมศาสตร์



ห้องเรียนระดับบัณฑิตศึกษาคณะสังคมศาสตร์



แผนพัฒนาคณะสังคมาศตวรรษที่ ๑๒ (พ.ศ. ๒๕๖๐-๒๕๖๔)



ห้องเรียนประจำคณะสังคมาศตวรรษที่ ๑๒



ห้องคอมพิวเตอร์มหาวิทยาลัยมหาจุฬาลงกรณราชวิทยาลัย



ห้องสมุดกลางมหาวิทยาลัยมหาจุฬาลงกรณราชวิทยาลัย



ห้องสมุดกลางมหาวิทยาลัยมหาจุฬาลงกรณราชวิทยาลัย

**ส่วนที่ ๒**  
**แผนพัฒนาคณะสังคมศาสตร์ ระยะที่ ๑๒**  
**(พ.ศ. ๒๕๖๐-๒๕๖๔)**

จากผลการระดมความคิดเห็นผู้มีส่วนได้ส่วนเสียกับคณะสังคมศาสตร์ มหาวิทยาลัยมหาจุฬาลงกรณราชวิทยาลัย ในการจัดทำแผนพัฒนาคณะสังคมศาสตร์ระยะที่ ๑๒ (พ.ศ. ๒๕๖๐-๒๕๖๔) เมื่อวันที่ ๒๒ มีนาคม พ.ศ. ๒๕๖๐ ที่ประชุมได้วิเคราะห์จุดแข็ง จุดอ่อน โอกาส และปัญหาอุปสรรค ของคณะสังคมศาสตร์ได้สาระสำคัญ ดังต่อไปนี้

**๑. ผลการวิเคราะห์ศักยภาพองค์กร (SWOT Analysis)**

**จุดแข็ง**

๑. สาขาวิชามีความสอดคล้องกับความต้องการของสังคม
๒. มีการจัดการเรียนการสอนถึงระดับปริญญาเอก
๓. มีหน่วยวิทยบริการในสังกัดจำนวนมาก
๔. มีบัณฑิตที่สำเร็จการศึกษาในสาขาวิชาที่คณะเปิดจำนวนมาก
๕. ผู้สำเร็จการศึกษาระดับปริญญาตรีทุกสาขาสามารถเข้าศึกษาต่อได้ทุกหลักสูตร
๖. อาจารย์ดำรงตำแหน่งทางวิชาการในสัดส่วนที่สูง
๗. บุคลากรมีความมุ่งมั่นในการพัฒนาวิชาการ
๘. อาจารย์ที่มีวุฒิปริญญาเอกมีจำนวนมากเป็นไปตามเกณฑ์ สกอ.
๙. บุคลากรมีศักยภาพในการให้บริการวิชาการแก่สังคม
๑๐. โครงการบริการวิชาการแก่สังคมมีความสอดคล้องกับความต้องการของชุมชน
๑๑. บุคลากรมีศักยภาพในการจัดโครงการสืบสาน ส่งเสริม สนับสนุนศิลปะและวัฒนธรรม และภูมิปัญญาท้องถิ่น
๑๒. บุคลากรของคณะสังคมศาสตร์มีศักยภาพด้านการจัดการความรู้
๑๓. คณะสังคมศาสตร์มีแผนกลยุทธ์ในการดำเนินงานชัดเจน
๑๔. บุคลากรมีส่วนร่วมในกระบวนการวิเคราะห์ จัดทำแผนการดำเนินงานและการประเมินแผน

**จุดอ่อน**

๑. ข้อจำกัดของแหล่งทุนในการบริหารและการวิจัย
๒. นิสิตออกกลางคันจำนวนมาก
๓. วัฒนธรรมการทำงานเป็นทีมยังมีน้อย

๔. ขาดการประชาสัมพันธ์ภาพลักษณ์ของคณะต่อสาธารณชน
๕. ขาดการสนับสนุนและส่งเสริมความเป็นเลิศทางวิชาการของบุคลากร
๖. ขาดความสามารถในการหารายได้จากการสอนการวิจัยและการบริการวิชาการ

#### แก้สังคม

๗. สัดส่วนอาจารย์ที่ทำวิจัยค่อนข้างต่ำ
๘. งานวิจัยเพื่อการเรียนการสอนมีจำนวนน้อย
๙. ผลงานวิจัยที่ได้รับการตีพิมพ์เผยแพร่ในระดับชาติหรือนานาชาติมีจำนวนน้อย
๑๐. คณะสังคมศาสตร์นำการบริหารจัดการความรู้มาใช้น้อย
๑๒. ขาดระบบการติดตามและประเมินแผนการดำเนินงาน

#### โอกาส

๑. ค่านิยมของสังคมที่ต้องการวุฒิการศึกษาสูงขึ้น
๒. ค่านิยมของสังคมเรื่องการศึกษาเรียนรู้ตลอดชีวิต
๓. บัณฑิตที่ดีและเก่งเป็นที่ต้องการของสังคม
๔. มีศิษย์เก่าที่ประสบความสำเร็จดำรงตำแหน่งระดับสูงในองค์กรภาครัฐ/เอกชน
๕. คณะมีความร่วมมือทางวิชาการกับมหาวิทยาลัยหรือสถาบันทั้งในและต่างประเทศ

#### จำนวนมาก

๖. แนวนโยบายของมหาวิทยาลัยให้มหาจุฬาฯเป็นศูนย์กลางการศึกษาพระพุทธศาสนา
๗. ผู้เรียนมีความต้องการที่จะพัฒนาทักษะสูงขึ้น
๘. ผู้เรียนมีความต้องการความรู้แบบบูรณาการมากขึ้น

#### ปัญหา/อุปสรรค/ปัจจัยคุกคาม

๑. เปิดสอนในหลักสูตรเดียวกันกับสถาบันการศึกษาอื่น ๆ จำนวนมาก
๒. ข้อจำกัดของงบประมาณแผ่นดิน
๓. จำนวนผู้บวชเรียนลดลง
๔. การเปลี่ยนแปลงอย่างรวดเร็วของเทคโนโลยี
๕. ท่าเลที่ตั้งห่างไกลจากศูนย์กลางของเมือง
๖. ขาดการเชื่อมโยงเกี่ยวกับการจัดการความรู้ระหว่างมหาวิทยาลัยกับคณะฯ
๗. บทบาทหน้าที่ตามโครงสร้างการบริหารของมหาวิทยาลัยยังไม่ชัดเจน

## ๒. การจัดทำแผนพัฒนาคณะสังคมศาสตร์ ระยะที่ ๑๒ (พ.ศ. ๒๕๖๐-๒๕๖๔)

แผนพัฒนาคณะสังคมศาสตร์ ระยะที่ ๑๒ (พ.ศ.๒๕๖๐-๒๕๖๔) นี้ คณะกรรมการประจำคณะสังคมศาสตร์ได้จัดประชุมปฏิบัติการวางระบบกลไกการขับเคลื่อนแผนพัฒนาคณะสังคมศาสตร์ ซึ่งประกอบด้วย ๓ กระบวนการหลัก คือ กระบวนการจัดทำแผนพัฒนาคณะสังคมศาสตร์ กระบวนการบริหารแผนพัฒนาคณะสังคมศาสตร์ และกระบวนการติดตามประเมินผลการปฏิบัติตามแผนพัฒนาคณะสังคมศาสตร์ ซึ่งแต่ละกระบวนการมีรายละเอียด ดังนี้

### ๒.๑ กระบวนการจัดทำแผนพัฒนาคณะสังคมศาสตร์

คณะสังคมศาสตร์ได้แต่งตั้งคณะกรรมการจัดทำแผนพัฒนาคณะสังคมศาสตร์ขึ้น ซึ่งคณะกรรมการจัดทำแผนได้กำหนดกระบวนการจัดทำแผนไว้ ๕ ขั้นตอน คือ (๑) วิเคราะห์เอกสารประกอบการจัดทำแผนพัฒนาคณะฯ (๒) ยกร่างแผนพัฒนาคณะฯ (๓) ระดมความคิดเห็นเกี่ยวกับแผนพัฒนาคณะฯ จากผู้มีส่วนได้ส่วนเสียทุกภาคส่วน (๔) ปรับปรุง (ร่าง) แผนพัฒนาคณะฯ และ (๕) ประกาศใช้แผนพัฒนาคณะฯ ดังนี้

๒.๑.๑ วิเคราะห์เอกสารประกอบการจัดทำแผนยุทธศาสตร์การพัฒนาคณะฯ โดยคณะกรรมการจัดทำแผนวิเคราะห์เอกสารต่อไปนี้

๑) คู่มือการประกันคุณภาพการศึกษาภายในสถานศึกษาระดับอุดมศึกษา พ.ศ. ๒๕๕๔ ของสำนักงานคณะกรรมการการอุดมศึกษา

๒) รายงานการประเมินคุณภาพภายในคณะสังคมศาสตร์ปีการศึกษา ๒๕๕๘ รวมทั้งจุดที่ควรปรับปรุงและข้อเสนอแนะเพื่อการพัฒนาคณะฯ

๓) รายงานการประเมินคุณภาพภายนอกสถาบันอุดมศึกษา มหาวิทยาลัยมหาจุฬาลงกรณราชวิทยาลัย รอบที่ ๒ โดยสำนักงานรับรองมาตรฐานและประเมินคุณภาพการศึกษา (องค์กรมหาชน)

๔) ยุทธศาสตร์การพัฒนาศึกษาไทยของกระทรวงศึกษาธิการ

๕) กรอบแผนอุดมศึกษาระยะยาว ๑๕ ปี ฉบับที่ ๒ (พ.ศ.๒๕๕๑ – ๒๕๖๕)

๖) ยุทธศาสตร์การพัฒนาระดับประเทศตามแผนพัฒนาเศรษฐกิจและสังคมแห่งชาติ ฉบับที่ ๑๒ (พ.ศ.๒๕๖๐ – ๒๕๖๔)

๗) ยุทธศาสตร์ การวิจัยของชาติ (พ.ศ.๒๕๖๑-๒๕๖๔)

๘) นโยบายรัฐบาล

๙) นโยบาย แผนงาน/ โครงการต่าง ๆ เกี่ยวกับภาคใต้ ทั้งด้านการเมือง การปกครอง การศึกษา การวิจัย เศรษฐกิจ สังคม และวัฒนธรรม

๑๐) (ร่าง) แผนพัฒนามหาวิทยาลัยมหาจุฬาลงกรณราชวิทยาลัย ระยะที่ ๑๒ (พ.ศ.๒๕๖๐-๒๕๖๔)

๑๑) ผลการติดตามภาวะการปฏิบัติงานของบัณฑิตและข้อมูลผู้ใช้บัณฑิต

๑๒) สรุปผลการประเมินแผนพัฒนาคณะสังคมศาสตร์ ระยะที่ ๑๐ และข้อเสนอแนะในการจัดทำแผนพัฒนาคณะสังคมศาสตร์

๒.๑.๒ ยกร่างแผนพัฒนาคณะฯ โดยคณะกรรมการจัดทำแผนนำผลการวิเคราะห์เอกสารมาสังเคราะห์ บูรณาการให้สนองต่อปรัชญา ปณิธาน และวิสัยทัศน์ของคณะสังคมศาสตร์ และเชื่อมโยงกับยุทธศาสตร์การพัฒนาประเทศ ยุทธศาสตร์ สกอ. และยุทธศาสตร์การพัฒนามหาวิทยาลัยมหาจุฬาลงกรณราชวิทยาลัยเพื่อยกร่างแผนพัฒนาคณะสังคมศาสตร์

๒.๑.๓ ระดมความคิดเห็นเกี่ยวกับแผนพัฒนาคณะสังคมศาสตร์ โดยคณะกรรมการจัดทำแผนได้จัดวิพากษ์ (ร่าง) แผนพัฒนาคณะสังคมศาสตร์ จากผู้มีส่วนได้ส่วนเสียทุกภาคส่วน อาทิ ศิษย์ปัจจุบัน ศิษย์เก่า ผู้แทนคณะสงฆ์ ผู้ใช้บัณฑิต บุคลากรในคณะสังคมศาสตร์ หน่วยงานภายในมหาวิทยาลัย หน่วยงานภายนอกมหาวิทยาลัย องค์กรปกครองส่วนท้องถิ่น ชุมชนที่ตั้งของมหาวิทยาลัย ฯลฯ เป็นการรับฟังความเห็นอย่างรอบด้านเพื่อประโยชน์สูงสุดในการจัดการศึกษาของคณะสังคมศาสตร์ ต่อไป

๒.๑.๔ ปรับปรุงพัฒนาแผนพัฒนาคณะสังคมศาสตร์ โดยคณะกรรมการจัดทำแผนนำความคิดเห็นของผู้มีส่วนได้ส่วนเสียทุกภาคส่วนมาประกอบการทบทวนและปรับปรุงพัฒนา คณะสังคมศาสตร์ ทั้งนี้ เพื่อให้สอดคล้องกับความต้องการของคณะสงฆ์ ชุมชนและสังคมโดยรวม

๒.๑.๕ ประกาศใช้แผนคณะสังคมศาสตร์โดยคณบดีนำแผนพัฒนาคณะสังคมศาสตร์ ประกาศให้บุคลากรรับทราบทั่วทั้งองค์กร ซึ่งแผนพัฒนาคณะสังคมศาสตร์ ประกอบด้วย ยุทธศาสตร์ ๕ ด้าน ดังนี้

**ยุทธศาสตร์ที่ ๑** การผลิตบัณฑิตทางด้านสังคมศาสตร์ บนฐานพุทธศาสตร์ ให้มีคุณภาพและมาตรฐานเป็นที่ยอมรับระดับอาเซียน

**ยุทธศาสตร์ที่ ๒** สร้างสรรค์งานวิจัยเพื่อพัฒนานวัตกรรม ที่บูรณาการกับหลักพุทธธรรม เพื่อรับใช้คณะสงฆ์และสังคม

**ยุทธศาสตร์ที่ ๓** พัฒนางานบริการวิชาการเพื่อสร้างสังคมสุขภาวะ

**ยุทธศาสตร์ที่ ๔** ส่งเสริมงานด้านการทำนุบำรุงศิลปวัฒนธรรมเชิงเครือข่ายให้เกิดการเชื่อมโยงกับการจัดการศึกษา

**ยุทธศาสตร์ที่ ๕** การส่งเสริมการบริหารจัดการตามหลักธรรมาภิบาล เพื่อสร้างองค์กรแห่งการเรียนรู้อย่างมีความสุข

เพื่อเสริมความเข้มแข็งและผลสัมฤทธิ์ให้แก่แผนพัฒนาคณะสังคมศาสตร์ ระยะที่ ๑๒ (พ.ศ.๒๕๖๐ -๒๕๖๔) คณะสังคมศาสตร์ได้ประกาศนโยบายที่ถือเป็นจุดเน้นเพิ่มเติม ดังนี้

นโยบายที่ถือเป็นจุดเน้นเพิ่มเติม		
ช่วงรอยต่อแผนระยะที่ ๑๑ กับ ระยะที่ ๑๒ ปีที่ ๑ (พ.ศ. ๒๕๕๙-๒๕๖๐)	ปีที่ ๒-๓ (พ.ศ. ๒๕๖๑-๒๕๖๒)	ปีที่ ๔-๕ (พ.ศ. ๒๕๖๓-๒๕๖๔)
ด้านที่ ๑ นำระบบประกันคุณภาพ การบริหารความเสี่ยง การจัดการความรู้ มาเป็นเครื่องมือในการพัฒนา คณะสังคมศาสตร์	ด้านที่ ๑ ปรับปรุงระบบประกันคุณภาพ การบริหารความเสี่ยง การจัดการความรู้ เพื่อประสิทธิผลในการใช้เป็นเครื่องมือการพัฒนา คณะสังคมศาสตร์	ด้านที่ ๑ ประเมินและ พัฒนาการนำระบบประกันคุณภาพ การบริหารความเสี่ยง การจัดการความรู้ มาใช้เป็นเครื่องมือการพัฒนา คณะสังคมศาสตร์
ด้านที่ ๒ ใช้กระบวนการการเรียนการสอนและการวิจัย พัฒนาศักยภาพของนิสิตให้สอดคล้องกับอัตลักษณ์ของบัณฑิต	ด้านที่ ๒ สานต่อการใช้กระบวนการการเรียนการสอน และการวิจัยพัฒนา ศักยภาพของนิสิตให้สอดคล้องกับอัตลักษณ์ของบัณฑิต	ด้านที่ ๒ ประเมินและพัฒนา การนำกระบวนการการเรียนการสอนและการวิจัยมาใช้ในการพัฒนา ศักยภาพของนิสิตให้สอดคล้องกับอัตลักษณ์ของบัณฑิต
ด้านที่ ๓ พัฒนาความเข้มแข็งและอัตลักษณ์ของหลักสูตร โดยเน้นการปรับปรุงหลักสูตรให้ได้คุณภาพตามกรอบมาตรฐานคุณวุฒิ ระดับอุดมศึกษา แห่งชาติ (TQF)	ด้านที่ ๓ ติดตามผลการใช้หลักสูตร ให้เป็นไปตามกรอบมาตรฐานคุณวุฒิ ระดับอุดมศึกษา แห่งชาติ (TQF) และพัฒนาหลักสูตรใหม่ ที่สอดคล้องกับความต้องการของคณะสงฆ์ และสังคมอย่าง น้อย ๑ หลักสูตร	ด้านที่ ๓ ประเมินและพัฒนา ความเข้มแข็งและอัตลักษณ์ของหลักสูตร ทั้งการเปิดหลักสูตรใหม่ และความ สอดคล้องของหลักสูตรกับ ความต้องการของคณะสงฆ์ และสังคม และการประเมิน ผลการใช้หลักสูตรตามกรอบ มาตรฐานคุณวุฒิระดับอุดมศึกษา แห่งชาติ (TQF)
ด้านที่ ๔ จัดตั้งหน่วยวิจัย ด้านสังคมศาสตร์อย่างน้อย ๑ หน่วย และจัดตั้งศูนย์การ	ด้านที่ ๔ พัฒนาหน่วยวิจัย และศูนย์การเรียนรู้ให้รองรับ การพัฒนางานวิชาการด้าน	ด้านที่ ๔ ประเมินและพัฒนา หน่วยวิจัย และศูนย์การ เรียนรู้ด้านสังคมศาสตร์ใน

นโยบายที่ถือเป็นจุดเน้นเพิ่มเติม		
ช่วงรอยต่อแผนระยะที่ ๑๑ กับ ระยะที่ ๑๒ ปีที่ ๑ (พ.ศ. ๒๕๕๙-๒๕๖๐)	ปีที่ ๒-๓ (พ.ศ. ๒๕๖๑-๒๕๖๒)	ปีที่ ๔-๕ (พ.ศ. ๒๕๖๓-๒๕๖๔)
เรียนรู้อย่างน้อย ๑ ศูนย์(ในสังกัดคณะสังคมศาสตร์)	สังคมศาสตร์ทั้งแก่คณาจารย์และนิสิตทุกระดับการศึกษา	ภาพรวม
ด้านที่ ๕ พัฒนาศักยภาพบุคลากรสายสนับสนุน และสายวิชาการ ทั้งคุณภาพ ปริมาณ ศักยภาพการจัดการเรียนการสอนและการวิจัย การดำรงตำแหน่งทางวิชาการ การเพิ่มคุณวุฒิและความสอดคล้องระหว่างจำนวนอาจารย์กับจำนวนนิสิต	ด้านที่ ๕ ปรับปรุงแผนพัฒนาศักยภาพบุคลากรสายสนับสนุน และสายวิชาการ ทั้งคุณภาพ ปริมาณ ศักยภาพการจัดการเรียนการสอนและการวิจัย การดำรงตำแหน่งทางวิชาการ การเพิ่มคุณวุฒิ และความสอดคล้องระหว่างจำนวนอาจารย์กับจำนวนนิสิต	ด้านที่ ๕ ประเมินศักยภาพบุคลากรสายสนับสนุน และสายวิชาการ ทั้งคุณภาพ ปริมาณ ศักยภาพการจัดการเรียนการสอนและการวิจัย การดำรงตำแหน่งทางวิชาการ การเพิ่มคุณวุฒิ และความสอดคล้องระหว่างจำนวนอาจารย์กับจำนวนนิสิตเพื่อนำไปสู่การพัฒนาต่อไป
ด้านที่ ๖ สร้างเครือข่ายความร่วมมือด้านการศึกษ การวิจัย การบริการวิชาการ แก่สังคม การส่งเสริมและพัฒนาภูมิปัญญา การทำนุบำรุงพระพุทธศาสนาและเผยแผ่ ศีล ปะ และวัฒนธรรม การพัฒนาสังคมและชุมชนกับหน่วยงานและองค์กรต่าง ๆ ทั้งในระดับท้องถิ่น ระดับภูมิภาค ระดับประเทศ และระดับนานาชาติ เพื่อมุ่งสู่ความเป็นเลิศทางด้านสังคมศาสตร์	ด้านที่ ๖ สานต่อความร่วมมือด้านการศึกษา การวิจัย การบริการวิชาการแก่สังคม การส่งเสริมและพัฒนาภูมิปัญญา การทำนุบำรุงพระพุทธศาสนา และเผยแผ่ ศีล ปะ และวัฒนธรรม การพัฒนาสังคมและชุมชนกับหน่วยงานและองค์กรต่าง ๆ ทั้งในระดับท้องถิ่น ระดับภูมิภาค ระดับประเทศ และระดับนานาชาติ เพื่อมุ่งสู่ความเป็นเลิศทางด้านสังคมศาสตร์	ด้านที่ ๖ ประเมินและพัฒนาความร่วมมือด้านการศึกษา การวิจัย การบริการวิชาการ แก่สังคม การส่งเสริมและพัฒนาภูมิปัญญา การทำนุบำรุงพระพุทธศาสนา และเผยแผ่ ศีล ปะ และวัฒนธรรม การพัฒนาสังคมและชุมชนกับหน่วยงานและองค์กรต่าง ๆ ทั้งในระดับท้องถิ่น ระดับภูมิภาค ระดับประเทศ และระดับนานาชาติ เพื่อมุ่งสู่ความเป็นเลิศทางด้านสังคมศาสตร์
ด้านที่ ๗ พัฒนาคุณภาพชีวิตการทำงาน โดยพัฒนา	ด้านที่ ๗ สานต่อการพัฒนาคุณภาพชีวิตการทำงาน โดย	ด้านที่ ๗ ประเมินการพัฒนาคุณภาพชีวิตการทำงาน



นโยบายที่ถือเป็นจุดเน้นเพิ่มเติม		
ช่วงรอยต่อแผนระยะที่ ๑๑ กับ ระยะที่ ๑๒ ปีที่ ๑ (พ.ศ. ๒๕๕๙-๒๕๖๐)	ปีที่ ๒-๓ (พ.ศ. ๒๕๖๑-๒๕๖๒)	ปีที่ ๔-๕ (พ.ศ. ๒๕๖๓-๒๕๖๔)
บรรยากาศทางวิชาการ บรรยากาศการทำงาน รวมทั้ง พัฒนาภูมิทัศน์ สภาพแวดล้อม ด้านกายภาพของคณะ สังคมศาสตร์	พัฒนาบรรยากาศทางวิชาการ บรรยากาศการทำงาน รวมทั้ง พัฒนาภูมิทัศน์ สภาพแวดล้อม ด้านกายภาพของคณะ สังคมศาสตร์	พัฒนา บรรยากาศทางวิชาการ บรรยากาศการทำงาน รวมทั้ง พัฒนาภูมิทัศน์ สภาพแวดล้อม ด้านกายภาพของคณะ สังคมศาสตร์
ด้านที่ ๘ บริหารงานตาม โครงสร้างการบริหาร โดย คำนึงถึง บุคลากร การเงิน และงบประมาณ วัสดุ อุปกรณ์ เครื่องมือเครื่องใช้ สิ่งอำนวยความสะดวก ระบบการจัดการ การพัฒนา ระบบฐานข้อมูลสารสนเทศที่ จำเป็นต่อการบริหารและ การจัดการ รวมทั้งการบำรุง ขวัญ กำลังใจ และการยก ย่องคนดี คนเก่งให้ปรากฏ ภายใต้หลักธรรมาภิบาล	ด้านที่ ๘ ประเมินและพัฒนา ระบบการบริหารงานตาม โครงสร้างการบริหาร โดย คำนึงถึงบุคลากร การเงินและ งบประมาณ วัสดุอุปกรณ์ เครื่องมือเครื่องใช้ สิ่งอำนวยความสะดวก ระบบการ จัดการ การพัฒนาระบบ ฐานข้อมูลสารสนเทศที่จำเป็น ต่อการบริหารและการจัดการ รวมทั้งการบำรุงขวัญ กำลังใจ และการยกย่องคนดี คนเก่งให้ ปรากฏ ภายใต้หลักธรรมาภิบาล	ด้านที่ ๘ ประเมินและพัฒนา ระบบการบริหารงานตาม โครงสร้างการบริหารโดย คำนึงถึง บุคลากร การเงิน และงบประมาณ วัสดุ อุปกรณ์ เครื่องมือเครื่องใช้ สิ่งอำนวยความสะดวก ระบบการจัดการ การพัฒนา ระบบฐานข้อมูลสารสนเทศ ที่จำเป็นต่อการบริหารและ การจัดการ รวมทั้งการบำรุง ขวัญกำลังใจ และการยกย่อง คนดี คนเก่งให้ปรากฏ ภายใต้ หลักธรรมาภิบาล

## ๒.๒ กระบวนการบริหารแผนยุทธศาสตร์การพัฒนาคณะสังคมศาสตร์

กระบวนการนี้เป็นการนำแผนพัฒนาคณะสังคมศาสตร์สู่การปฏิบัติ ซึ่งประกอบด้วย ๓ ขั้นตอน ดังนี้

๒.๒.๑ ภาควิชา หน่วยวิทยบริการคณะสังคมศาสตร์ หลักสูตรมหาบัณฑิต และหลักสูตรดุขฎิบัณฑิต ดำเนินการเปลี่ยนแปลงแผนพัฒนาคณะสังคมศาสตร์ สู่แผนกลยุทธ์ของภาควิชา หน่วยวิทยบริการคณะสังคมศาสตร์ หลักสูตรมหาบัณฑิต และหลักสูตรดุขฎิบัณฑิต โดยนำข้อเสนอแนะจากรายงานการประเมินตนเอง (SAR) ของคณะสังคมศาสตร์และของมหาวิทยาลัยประกอบการจัดทำแผนกลยุทธ์

๒.๒.๒ ภาควิชา หน่วยวิทยบริการคณะสังคมศาสตร์ หลักสูตรมหาบัณฑิต และหลักสูตรดุขฎิบัณฑิต นำแผนกลยุทธ์สู่การปฏิบัติในรูปของแผนปฏิบัติการประจำปี

๒.๒.๓ คณะสังคมศาสตร์บูรณาการแผนปฏิบัติการประจำปีของภาควิชา หน่วยวิทยบริการคณะสังคมศาสตร์ หลักสูตรมหาบัณฑิต และหลักสูตรดุขฎิบัณฑิต เป็นแผนปฏิบัติการประจำปีของคณะสังคมศาสตร์

## ๒.๓ กระบวนการติดตามและประเมินการใช้แผนพัฒนาคณะสังคมศาสตร์

กระบวนการนี้เป็นการติดตามและประเมินการใช้แผนพัฒนาคณะสังคมศาสตร์ ซึ่งประกอบด้วย ๓ ขั้นตอน ดังนี้

๒.๓.๑ แต่งตั้งคณะกรรมการติดตามและประเมินการใช้แผนปฏิบัติการประจำปีของคณะสังคมศาสตร์ และแผนปฏิบัติการประจำปีของภาควิชา หน่วยวิทยบริการคณะสังคมศาสตร์ หลักสูตรมหาบัณฑิต และหลักสูตรดุขฎิบัณฑิต

๒.๓.๒ จัดทำแผนติดตามและประเมินการใช้แผนปฏิบัติการประจำปีของคณะสังคมศาสตร์ และแผนปฏิบัติการประจำปีของภาควิชาวิชา หน่วยวิทยบริการคณะสังคมศาสตร์ หลักสูตรมหาบัณฑิต และหลักสูตรดุขฎิบัณฑิต

๒.๓.๓ จัดทำรายงานผลการประเมินการใช้แผนพัฒนาคณะสังคมศาสตร์ ระยะที่ ๑๒ (พ.ศ.๒๕๖๐-๒๕๖๔)

### ๓. เป้าประสงค์และกลยุทธ์ตามยุทธศาสตร์

ยุทธศาสตร์ที่ ๑ การผลิตบัณฑิตทางด้านสังคมศาสตร์ บนฐานพุทธศาสตร์ ให้มีคุณภาพและมาตรฐานเป็นที่ยอมรับระดับอาเซียน

เป้าประสงค์ที่ ๑ หลักสูตรได้มาตรฐานสากล และสอดคล้องกับความต้องการของสังคม

กลยุทธ์ที่ ๑ พัฒนาหลักสูตรให้มีมาตรฐาน มีอัตลักษณ์ และสามารถแข่งขันได้

กลยุทธ์ที่ ๒ สร้างความร่วมมือทางวิชาการกับองค์กรภาครัฐและภาคเอกชน

กลยุทธ์ที่ ๓ ขยายความร่วมมือกับสถาบันการศึกษาทั้งใน และต่างประเทศ

เป้าประสงค์ที่ ๒ บัณฑิตมีคุณภาพเป็นที่ยอมรับเป็นที่ต้องการของสังคมทั้งในระดับชาติและระดับนานาชาติ

กลยุทธ์ที่ ๑ พัฒนานิสิตให้มีอัตลักษณ์

กลยุทธ์ที่ ๒ พัฒนานิสิตให้ตรงตามคุณลักษณะที่พึงประสงค์

เป้าประสงค์ที่ ๓ อาจารย์มีความสามารถในการจัดกระบวนการจัดการเรียนการสอน

กลยุทธ์ที่ ๑ ส่งเสริมและพัฒนาอาจารย์ให้จัดการเรียนการสอนโดยการทำวิจัย

กลยุทธ์ที่ ๒ พัฒนาอาจารย์ให้มีทักษะในกระบวนการจัดการเรียนการสอน

กลยุทธ์ที่ ๓ ส่งเสริมและสนับสนุนอาจารย์ให้มีคุณวุฒิและตำแหน่งวิชาการสูงขึ้น

ยุทธศาสตร์ที่ ๒ สร้างสรรค์งานวิจัยเพื่อพัฒนานวัตกรรม ที่บูรณาการกับหลักพุทธธรรม เพื่อรับใช้คณะสงฆ์และสังคม

เป้าประสงค์ที่ ๑ อาจารย์มีความเชี่ยวชาญในการทำวิจัย

กลยุทธ์ที่ ๑ สร้างแรงจูงใจให้อาจารย์ผลิตผลงานวิจัยที่มีคุณภาพให้สามารถตีพิมพ์และเผยแพร่ นำไปใช้ประโยชน์ได้ในระดับชาติและนานาชาติ

กลยุทธ์ที่ ๒ สร้างความร่วมมือด้านการวิจัย

ยุทธศาสตร์ที่ ๓ พัฒนางานบริการวิชาการเพื่อสร้างสังคมสุขภาวะ

เป้าประสงค์ที่ ๑ เป็นแหล่งเรียนรู้และเป็นที่ยังของสังคมอย่างยั่งยืน

กลยุทธ์ที่ ๑ พัฒนาการบริการวิชาการไปสู่การจัดตั้งหน่วยบริการวิชาการที่สามารถให้บริการวิชาการสมัยใหม่ที่บูรณาการกับพระพุทธศาสนา

ยุทธศาสตร์ที่ ๔ ส่งเสริมงานด้านการทำนุบำรุงศิลปวัฒนธรรมเชิงเครือข่ายให้เกิดการเชื่อมโยงกับการจัดการศึกษา

เป้าประสงค์ที่ ๑ เป็นหน่วยงานที่สืบสาน ส่งเสริม สนับสนุน พัฒนาศิลปะและวัฒนธรรม และภูมิปัญญาท้องถิ่น

กลยุทธ์ที่ ๑ สร้างความตระหนักแก่บุคลากรและนิสิตถึงความสำคัญของศิลปะและวัฒนธรรม และภูมิปัญญาท้องถิ่น

กลยุทธ์ที่ ๒ สร้างเครือข่ายความร่วมมือกับหน่วยงานที่เกี่ยวข้องทั้งภาครัฐและภาคเอกชนในระดับจังหวัด ระดับประเทศ และพัฒนาไปสู่ระดับนานาชาติ

ยุทธศาสตร์ที่ ๕ การส่งเสริมการบริหารจัดการตามหลักธรรมาภิบาล เพื่อสร้างองค์กรแห่งการเรียนรู้อย่างมีความสุข

เป้าประสงค์ที่ ๑ ระบบบริหารและการจัดการมีประสิทธิภาพ

กลยุทธ์ที่ ๑ บริหารและการจัดการแบบมุ่งผลสัมฤทธิ์

กลยุทธ์ที่ ๒ บริหารองค์กรโดยใช้หลักธรรมาภิบาล

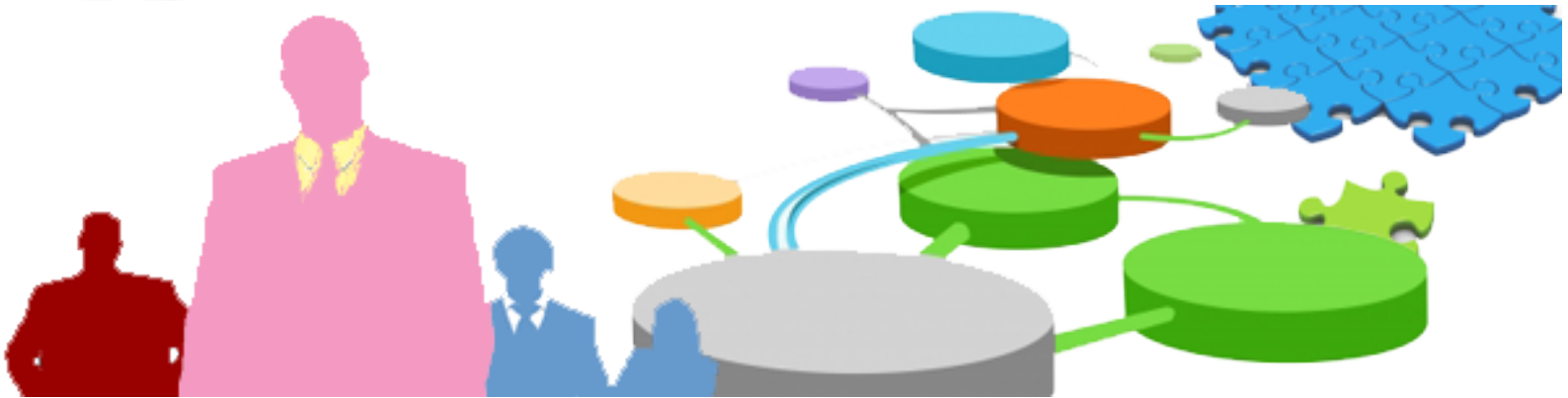
เป้าประสงค์ที่ ๒ ปัจจัยเกื้อหนุนทางกายภาพ สังคม และวัฒนธรรมเอื้อต่อการเรียนรู้ของนิสิต และคุณภาพชีวิตที่ดีในการทำงานของบุคลากร

กลยุทธ์ที่ ๑ พัฒนาระบบโครงสร้างพื้นฐานทางกายภาพ

กลยุทธ์ที่ ๒ พัฒนาองค์กรให้เป็นสังคมที่มีวัฒนธรรมและอุดมการณ์ร่วมกัน



แผนกลยุทธ์คณะสังคมศาสตร์  
มหาวิทยาลัยมหาจุฬาลงกรณราชวิทยาลัย  
ระยะที่ ๑๒ (พ.ศ.๒๕๖๐-๒๕๖๔)



### ส่วนที่ ๓

### แผนกลยุทธ์ระยะที่ ๑๒ (พ.ศ. ๒๕๖๐-๒๕๖๔)

### คณะสังคมศาสตร์มหาวิทยาลัยมหาจุฬาลงกรณราชวิทยาลัย

#### ยุทธศาสตร์ที่ ๑ การผลิตบัณฑิตทางด้านสังคมศาสตร์ บนฐานพุทธศาสตร์ ให้มีคุณภาพและมาตรฐานเป็นที่ยอมรับระดับอาเซียน

เป้าประสงค์	กลยุทธ์	ตัวบ่งชี้	เป้าหมายตามตัวบ่งชี้					แผนงาน/โครงการ/กิจกรรม	ผลผลิต (Out put)	ผลลัพธ์ (Out come)
			๒๕๖๐	๒๕๖๑	๒๕๖๒	๒๕๖๓	๒๕๖๔			
เป้าประสงค์ที่ ๑ หลักสูตรได้ มาตรฐานสากล และสอดคล้อง กับความต้องการ ของสังคม	๑. พัฒนาหลักสูตร ให้มีมาตรฐาน มีอัตลักษณ์และ สามารถแข่งขันได้	๑) ร้อยละของหลักสูตรที่ได้ มาตรฐานตามกรอบมาตรฐาน อุดมศึกษาแห่งชาติ (TQF)	ร้อยละ ๑๐๐	ร้อยละ ๑๐๐	ร้อยละ ๑๐๐	ร้อยละ ๑๐๐	ร้อยละ ๑๐๐	๑. โครงการสัมมนาเพื่อปรับปรุงและพัฒนา หลักสูตร ๒. โครงการพัฒนาหลักสูตรสาย สังคมศาสตร์ ๓. โครงการพัฒนารายละเอียดหลักสูตร ตามกรอบมาตรฐานคุณวุฒิอุดมศึกษา	จำนวนโครงการ ปรับปรุงและ พัฒนาหลักสูตร ของภาควิชา ต่างๆ	อัตลักษณ์ ของ คณะ รวมทั้ง สอดคล้องตาม ความต้องการของ สังคม
		๒) จำนวนหลักสูตรใหม่ที่ จัดการเรียนการสอนในคณะ สังคมศาสตร์ ที่สอดคล้องกับ ความต้องการของผู้เรียนและ สังคม	จำนวน ๑หลักสูตร	จำนวน ๑หลักสูตร	จำนวน ๑หลักสูตร	จำนวน ๑หลักสูตร	จำนวน ๑หลักสูตร	๑) โครงการเปิดหลักสูตร รัฐศาสตร มหาบัณฑิต ๒) โครงการเปิดหลักสูตร รัฐศาสตรดุษฎี บัณฑิต ๓) โครงการเปิดหลักสูตร สังคม สงเคราะห์ศาสตรมหาบัณฑิต ๔) โครงการเปิดหลักสูตรพุทธศาสตร์ บัณฑิต สาขาวิชาการเงินและบัญชี ๕) โครงการเปิดหลักสูตรพุทธศาสตร์ บัณฑิต สาขาวิชาการวิจัยสังคม	หลักสูตร ที่ ทันสมัยและ สอดคล้องกับ ความต้องการ ของผู้เรียนและ สังคม	คณะมีการจัด การศึกษาที่ หลากหลายและ ทันสมัย เป็นที่ ยอมรับของสังคม
	๒. สร้างความ ร่วมมือทาง วิชาการกับองค์กร ภาครัฐ และ ภาคเอกชนทั้งใน และต่างประเทศ	๑. จำนวนหน่วยงานทาง การศึกษาที่มีความร่วมมือทาง วิชาการ	จำนวน ๑ หน่วยงาน	จำนวน ๑ หน่วยงาน	จำนวน ๑ หน่วยงาน	จำนวน ๑ หน่วยงาน	จำนวน ๑ หน่วยงาน	๑. โครงการสหกิจศึกษา ๒. โครงการพัฒนาศักยภาพเชิงวิชาชีพ หลักสูตรคณะสังคมศาสตร์ ๓. โครงการพัฒนานิสิตร่วมกับชุมชน องค์กรภาครัฐ และเอกชน ๔. โครงการจัดตั้งเครือข่ายความร่วมมือ เพื่อพัฒนานิสิต	จำนวนโครงการ ความร่วมมือกับ หน่วยงานภาครัฐ และภาคเอกชน	คณะมีความ เข้มแข็ง ทาง วิชาการ และการ พัฒนานิสิต

เป้าประสงค์	กลยุทธ์	ตัวบ่งชี้	เป้าหมายตามตัวบ่งชี้					แผนงาน/โครงการ/กิจกรรม	ผลผลิต (Out put)	ผลลัพธ์ (Out come)
			๒๕๖๐	๒๕๖๑	๒๕๖๒	๒๕๖๓	๒๕๖๔			
เป้าประสงค์ที่ ๒ บัณฑิตมีคุณภาพ เป็นที่ยอมรับเป็น ที่ต้องการของ สังคม ทั้ง ใน ระดับชาติ และ ระดับนานาชาติ	๑ พัฒนานิสิตให้ ตรงตาม คุณลักษณะที่พึง ประสงค์	๑) ผลการประเมินความพึง พอใจของนิสิตจากผู้ใช้บัณฑิต	ระดับของ ผลการ ประเมิน ความพึง พอใจของ ผู้ใช้บัณฑิต ๓.๕๑	ระดับของ ผลการ ประเมิน ความพึง พอใจของ ผู้ใช้บัณฑิต ๓.๕๑	ระดับของ ผลการ ประเมิน ความพึง พอใจของ ผู้ใช้บัณฑิต ๓.๕๑	ระดับของ ผลการ ประเมิน ความพึง พอใจของ ผู้ใช้บัณฑิต ๓.๕๑	ระดับของ ผลการ ประเมิน ความพึง พอใจของ ผู้ใช้บัณฑิต ๓.๕๑	๑. โครงการพัฒนานิสิตด้านภาษา ด้าน เทคโนโลยี สารสนเทศ ด้านคุณธรรม จริยธรรม และด้านการทำงานเป็นทีม ๒. โครงการติวข้อสอบกลาง ๓. โครงการศึกษาดูงานนอกสถานที่ ๔. โครงการนิสิตอาสาเต็มปัญญาสังคม ๕. กิจกรรมชมรมของนิสิตคณะ สังคมศาสตร์ ๖. โครงการนิสิตกับการประกันคุณภาพ การศึกษา ๗. โครงการปฐมนิเทศนิสิต ๘. โครงการปัจฉิมนิเทศนิสิต ๙. โครงการนิสิตเกียรติยศ ๑๐. โครงการกีฬาและนันทนาการ ๑๑. โครงการส่งเสริมสุขภาพของนิสิต ๑๒. โครงการจัดกิจกรรมเสริมหลักสูตร ๑๓. โครงการเตรียมความพร้อมนิสิตใหม่	ร้อยละของนิสิตที่ ได้รับการพัฒนา ด้านเทคโนโลยี สารสนเทศ ด้าน คุณธรรม จริยธรรม และ ด้านการทำงาน เป็นทีม	นิสิตมีคุณ ลักษณะที่พึง ประสงค์และเป็น ที่ ยอมรับของสังคม
		๒) ร้อยละของบทความจาก วิทยานิพนธ์บัณฑิตศึกษา ที่ตีพิมพ์ เผยแพร่ระดับชาติ หรือนานาชาติ	ร้อยละ ๕๕	ร้อยละ ๖๐	ร้อยละ ๖๕	ร้อยละ ๗๐	ร้อยละ ๗๕	๑. โครงการส่งเสริม สนับสนุนให้นิสิต เผยแพร่วิทยานิพนธ์ระดับชาติ ระดับ นานาชาติ ๒. โครงการฝึกอบรมการเขียนบทความทาง วิชาการ ๓. โครงการส่งเสริมความรู้ที่ได้จากการ วิจัย	บทความ วิทยานิพนธ์ที่ เผยแพร่ใน ระดับชาติ/ นานาชาติ	คุณภาพการจัด การศึกษาระดับ บัณฑิตศึกษาของ คณะ
		๓) จำนวนวิทยานิพนธ์และงาน วิชาการของนิสิตที่ได้รับรางวัล ในระดับชาติหรือระดับ นานาชาติ ภายในรอบ ๓ ปีที่ ผ่านมาก	จำนวน ๑ ชิ้น	จำนวน ๒ ชิ้น	จำนวน ๓ ชิ้น	จำนวน ๔ ชิ้น	จำนวน ๕ ชิ้น	๑. โครงการพัฒนานิสิตที่มีความสามารถ พิเศษเฉพาะทางให้แข่งขันได้	นิสิตสามารถ สร้างชื่อเสียงและ ได้รับรางวัล	คุณภาพของ บัณฑิตเป็นที่ ยอมรับใน ระดับชาติ/ นานาชาติ
		๔) จำนวนนิสิตและศิษย์เก่าที่ สำเร็จการศึกษาในรอบ ๕ ปี	จำนวน ๕	จำนวน ๗	จำนวน ๙	จำนวน ๑๒	จำนวน ๑๕			

เป้าประสงค์	กลยุทธ์	ตัวบ่งชี้	เป้าหมายตามตัวบ่งชี้					แผนงาน/โครงการ/กิจกรรม	ผลผลิต (Out put)	ผลลัพธ์ (Out come)
			๒๕๖๐	๒๕๖๑	๒๕๖๒	๒๕๖๓	๒๕๖๔			
		ที่ ผ่านมาที่ได้รับประกาศเกียรติคุณ ยกย่องในด้านวิชาการ วิชาชีพ คุณธรรม จริยธรรม ศิลปะ และวัฒนธรรม และด้านสิ่งแวดล้อม หรือด้านอื่น ๆ ที่เกี่ยวข้องกับ คุณภาพบัณฑิตในระดับชาติหรือนานาชาติ	รูป/คน	รูป/คน	รูป/คน	รูป/คน	รูป/คน			
เป้าประสงค์ที่ ๓ อาจารย์มีความสามารถในการจัดการเรียนการสอน	๑ ส่งเสริมและพัฒนาอาจารย์ให้สามารถในการจัดการเรียนการสอนโดยการทำวิจัย	๑) จำนวนงานวิจัยในชั้นเรียนที่นำมาใช้ในการพัฒนาการเรียนการสอน	๓ เรื่อง	๖ เรื่อง	๙ เรื่อง	๑๒ เรื่อง	๑๕ เรื่อง	๑. โครงการส่งเสริมการทำวิจัยในชั้นเรียน	จำนวนอาจารย์ที่มีชิ้นงานวิจัยในชั้นเรียน	คุณภาพของนิสิตได้รับการพัฒนา
	๒ ส่งเสริมและสนับสนุนอาจารย์ให้มีคุณวุฒิส่งขึ้น	๑) ร้อยละของอาจารย์ประจำที่มีวุฒิปริญญาเอกเพิ่มขึ้น	ป.เอก ร้อยละ ๑	ป.เอก ร้อยละ ๒	ป.เอก ร้อยละ ๒	ป.เอก ร้อยละ ๒	ป.เอก ร้อยละ ๒		ร้อยละของอาจารย์ที่ คุณวุฒิระดับ ป.เอกเพิ่มขึ้น	
	๓ ส่งเสริมและสนับสนุนอาจารย์ให้มีตำแหน่งทางวิชาการสูงขึ้น	๑) ร้อยละของอาจารย์ประจำที่ดำรงตำแหน่งทางวิชาการ	ร้อยละ ๕๕	ร้อยละ ๖๐	ร้อยละ ๖๕	ร้อยละ ๗๐	ร้อยละ ๗๕	๑. แผนงบประมาณที่สอดคล้องกับแผนพัฒนาบุคลากร ๒. โครงการผลิตเอกสารและตำราทางวิชาการของคณะสังคมศาสตร์ ๓. กิจกรรมการจัดการความรู้เพื่อความก้าวหน้าทางตำแหน่งทางวิชาการ	ร้อยละที่เพิ่มขึ้นของอาจารย์ที่มีตำแหน่งทางวิชาการ	คุณภาพอาจารย์และความเข้มแข็งทางวิชาการของคณะ
	๔ บุคลากรสายปฏิบัติการได้รับการพัฒนา	๑) ร้อยละของบุคลากรสายปฏิบัติการได้การอบรม	ร้อยละ ๕๕	ร้อยละ ๖๐	ร้อยละ ๖๕	ร้อยละ ๗๐	ร้อยละ ๗๕			



ยุทธศาสตร์ที่ ๒ สร้างสรรค์งานวิจัยเพื่อพัฒนานวัตกรรม ที่บูรณาการกับหลักพุทธธรรม เพื่อรับใช้คณะสงฆ์และสังคม

เป้าประสงค์	กลยุทธ์	ตัวบ่งชี้	เป้าหมายตามตัวบ่งชี้					แผนงาน/โครงการ/กิจกรรม	ผลผลิต (Out put)	ผลลัพธ์ (Out come)
			๒๕๖๐	๒๕๖๑	๒๕๖๒	๒๕๖๓	๒๕๖๔			
เป้าประสงค์ที่ ๑ งานวิจัยที่มีคุณภาพและเป็นที่ยอมรับในระดับชาติหรือนานาชาติ	๑. สร้างแรงจูงใจให้อาจารย์ผลิตผลงานวิจัยที่มีคุณภาพให้สามารถตีพิมพ์และเผยแพร่ นำไปใช้ประโยชน์ได้ในระดับชาติและนานาชาติ	๑) ร้อยละของงานวิจัยที่ตีพิมพ์เผยแพร่ในระดับชาติหรือนานาชาติ	ร้อยละ ๗๕	ร้อยละ ๘๐	ร้อยละ ๗๕	ร้อยละ ๙๐	ร้อยละ ๙๕	๑. โครงการส่งเสริมสนับสนุนงบประมาณการทำวิจัย ๒. กิจกรรม/โครงการสร้างบรรยากาศเพื่อการทำวิจัย ๓. โครงการจัดตั้งคลินิกวิจัย ๔. โครงการสนับสนุนการแปลงงานวิจัยเพื่อเผยแพร่ในต่างประเทศ ๕. โครงการยกย่อง เชิดชูเกียรตินักวิจัย ๖. โครงการประชุมการพัฒนาท้องถิ่น ชุมชน และสังคม ระดับชาติ	จำนวนงานวิจัยที่ได้รับการเผยแพร่ และ จำนวนอาจารย์ที่ได้รับรางวัล	คุณภาพอาจารย์และความเข้มแข็งทางวิชาการของคณะ
		๒) จำนวนงานวิจัยที่มีคุณภาพและเป็นที่ยอมรับระดับชาติหรือนานาชาติ	ร้อยละ ๒	ร้อยละ ๓	ร้อยละ ๔	ร้อยละ ๕	ร้อยละ ๖	๑. โครงการส่งเสริมบุคลากรเพื่อนำเสนองานวิชาการในระดับชาติและนานาชาติ		จำนวนงานวิจัยที่รับการอ้างอิง ( Citation) ในระดับชาติหรือนานาชาติ
		๓) จำนวนงานวิจัยที่ร่วมกับหน่วยงานระดับชาติ และสามารถนำไปใช้ประโยชน์	๑ ชิ้น	๒ ชิ้น	๓ ชิ้น	๔ ชิ้น	๕ ชิ้น	๑. โครงการแสวงหาความร่วมมือด้านการวิจัยกับหน่วยงานภายในและภายนอก	จำนวนโครงการและจำนวนเครือข่ายการวิจัย	ความเข้มแข็งด้านการวิจัยของคณะ

ยุทธศาสตร์ที่ ๓ พัฒนางานบริการวิชาการเพื่อสร้างสังคมสุขภาวะ

เป้าประสงค์	กลยุทธ์	ตัวบ่งชี้	เป้าหมายตามตัวบ่งชี้					แผนงาน/โครงการ/กิจกรรม	ผลผลิต (Out put)	ผลลัพธ์ (Out come)
			๒๕๖๐	๒๕๖๑	๒๕๖๒	๒๕๖๓	๒๕๖๔			
เป้าประสงค์ที่ ๑ เป็นแหล่งเรียนรู้ และเป็นที่ตั้งของ สังคมอย่างยั่งยืน	๑ พัฒนาการ บริการวิชาการ ไปสู่การจัดตั้ง หน่วยบริการ วิชาการที่สามารถ ให้บริการวิชาการ สมัยใหม่ที่บูรณา ก าร กั บ พระพุทธศาสนา	๑) จำนวนชุมชน ที่คณะ สังคมศาสตร์ให้บริการวิชาการ ทางพระพุทธศาสนา และด้าน สังคมจนเกิดความเข้มแข็งและ ยั่งยืน	๑ ชุมชน	๒ ชุมชน	๒ ชุมชน	๓ ชุมชน	๓ ชุมชน	๑. กำหนดแผนงานบริการวิชาการทั้งระยะ สั้นและระยะยาวทั้งกับชุมชน หน่วยงาน ภาครัฐ และเอกชน ๒. โครงการบริการวิชาการที่เกิดประโยชน์ แก่สังคม - โครงการสังคมศาสตร์บริการความรู้สู่ ชุมชน - โครงการพุทธบูรณาการเพื่อพัฒนา องค์กร	มีแผนงานบริการ ทางวิชาการ	ชุมชน/ สังคม ได้รับการพัฒนา จากองค์ความรู้ ด้าน สังคมศาสตร์
		๒) จำนวน หลักสูตรที่ เชื่อมโยงกิจกรรมหรือ โครงการบริการวิชาการกับ การเรียนการสอน	ทุกหลักสูตร	ทุกหลักสูตร	ทุกหลักสูตร	ทุกหลักสูตร	ทุกหลักสูตร	๑. โครงการถ่ายทอดความรู้ที่เชื่อมโยงกับ การวิจัย การเรียนการสอน และการทำนุ บำรุงศิลปะและวัฒนธรรม	มีการ บูรณาการ กิจกรร มการ บ ริ ก าร ทา ง วิชาการกับพันธ กิจของอาจารย์	๑. หน่วยงาน/ องค์กรได้ รับ ประโยชน์จากองค์ ค ว า ม ร ู้ สังคมศาสตร์ ๒. เกิด ความ เชื่อมโยงความรู้ใน มหาวิทยาลัยกับ ความรู้ชุมชน ซึ่ง นำ ไป สู่ ก าร ย ก ระ ตั บ บ อก ค ำ ความรู้ชุมชนให้ เป็น ที่ ย อ ม ร ับ อย่างกว้างขวาง
		๓) จำนวนรายรับจากการ ให้บริการวิชาการแก่สังคม	๕๐,๐๐๐	๕๐,๐๐๐	๑๐๐,๐๐๐	๑๐๐,๐๐๐	๑๐๐,๐๐๐	๑. โครงการฝึกอบรมหลักสูตรระยะสั้นเพื่อ การบริการวิชาการด้านสังคมศาสตร์ เพื่อ พัฒนาให้เป็นศูนย์ความเป็นเลิศทาง สังคมศาสตร์ ๒. โครงการส่งเสริมความรู้ทางสังคมศาสตร์ เพื่อพัฒนาสังคม ๓. โครงการอรรถกถาหมายเพื่อพัฒนาพระ	๑. มีกิจกรรมการ บริการวิชาการที่ สร้างรายได้ให้กับ คณะ ๒. อาจารย์มีส่วน ร่วมในการจัด บ ริ ก าร ทา ง	๑. ความมั่นคง และสวัสดิการที่ เพิ่มขึ้น ของ บุคลากรในคณะ ๒. อาจารย์ของ คณะได้รับการ ยอมรับจากสังคม

เป้าประสงค์	กลยุทธ์	ตัวบ่งชี้	เป้าหมายตามตัวบ่งชี้					แผนงาน/โครงการ/กิจกรรม	ผลผลิต (Out put)	ผลลัพธ์ (Out come)
			๒๕๖๐	๒๕๖๑	๒๕๖๒	๒๕๖๓	๒๕๖๔			
								ตั้งมาธิการ	วิชาการแก่สังคม	
		๔) ร้อยละของอาจารย์ประจำที่มีส่วนร่วมในการให้บริการทางวิชาการแก่สังคม ร่วมกับมหาวิทยาลัย	ร้อยละ ๕	ร้อยละ ๕	ร้อยละ ๕	ร้อยละ ๕	ร้อยละ ๕			

ยุทธศาสตร์ที่ ๔ ส่งเสริมงานด้านการทำนุบำรุงศิลปวัฒนธรรมเชิงเครือข่ายให้เกิดการเชื่อมโยงกับการจัดการศึกษา

เป้าประสงค์	กลยุทธ์	ตัวบ่งชี้	เป้าหมายตามตัวบ่งชี้					แผนงาน/โครงการ/กิจกรรม	ผลผลิต (Out put)	ผลลัพธ์ (Out come)
			๒๕๖๐	๒๕๖๑	๒๕๖๒	๒๕๖๓	๒๕๖๔			
เป้าประสงค์ที่ ๑ เป็นหน่วยงานที่สืบสาน ส่งเสริม สนับสนุนศิลปะ และวัฒนธรรม และภูมิปัญญาท้องถิ่น	๑. สร้างความตระหนักแก่บุคลากรและนิสิตถึงความสำคัญของศิลปะและวัฒนธรรมและภูมิปัญญาท้องถิ่น	๑) ร้อยละของการเข้าร่วมกิจกรรม โครงการ ในการทำนุบำรุง ศิลปะ และวัฒนธรรมของนิสิตและบุคลากร	ร้อยละ ๘๐	ร้อยละ ๘๐	ร้อยละ ๘๐	ร้อยละ ๘๐	ร้อยละ ๘๐	๑. โครงการปลูกฝังค่านิยมในการอนุรักษ์ ศิลปะและวัฒนธรรม และภูมิปัญญาไทย	๑. นิสิตมีส่วนร่วม ในกิจกรรมการอนุรักษ์ศิลปะและวัฒนธรรม และภูมิปัญญาไทย	คุณภาพของนิสิต ด้านการอนุรักษ์ ศิลปะ และ วัฒนธรรม และภูมิปัญญาไทย

ยุทธศาสตร์ที่ ๕ การส่งเสริมการบริหารจัดการตามหลักธรรมาภิบาล เพื่อสร้างองค์กรแห่งการเรียนรู้อย่างมีความสุข

เป้าประสงค์	กลยุทธ์	ตัวบ่งชี้	เป้าหมายตามตัวบ่งชี้					แผนงาน/โครงการ/กิจกรรม	ผลผลิต (Out put)	ผลลัพธ์ (Out come)
			๒๕๖๐	๒๕๖๑	๒๕๖๒	๒๕๖๓	๒๕๖๔			
เป้าประสงค์ที่ ๑ ระบบบริหารและการจัดการมีประสิทธิภาพ	๑. บริหารและการจัดการ แบบมุ่งผลสัมฤทธิ์	๑) ร้อยละของผลสัมฤทธิ์ของการประเมินตัวบ่งชี้ของแผนกลยุทธ์บรรลุตามที่เป้าหมาย	ร้อยละ ๘๐	ร้อยละ ๘๐	ร้อยละ ๘๐	ร้อยละ ๘๐	ร้อยละ ๘๐	๑. โครงการจัดทำแผนกลยุทธ์/แผนปฏิบัติการโดยบุคลากรมีส่วนร่วม ๒. แผนพัฒนาบุคลากร ๓. โครงการติดตาม และประเมิน ผลการบริหารแบบมุ่งผลสัมฤทธิ์ (แบบสอบถาม)	มีแผนกลยุทธ์ แผนพัฒนาบุคลากร มีการบริหารจัดการที่ขับเคลื่อนการผลิตบัณฑิต การวิจัย การบริการทางวิชาการ และสร้างความรู้ที่ต่อบุคลากร	คณะมีการบริหารจัดการ ที่มีประสิทธิภาพเพื่อขับเคลื่อนการผลิตบัณฑิต การวิจัย การบริการทางวิชาการ และการทำนุบำรุงศิลปวัฒนธรรม
		๒) ร้อยละของแผนบริหารและพัฒนาบุคลากร ที่บรรลุตามเป้าหมาย	ร้อยละ ๘๐	ร้อยละ ๘๐	ร้อยละ ๘๐	ร้อยละ ๘๐	ร้อยละ ๘๐	๑. โครงการติดตาม และประเมินผลการดำเนินงานตามแผน		
		๓) จำนวนหน่วยวิทยบริการฯ ได้รับการยกฐานะเป็นวิทยาลัย	-	๑ แห่ง	๑ แห่ง	๑ แห่ง	๑ แห่ง	โครงการยกฐานะหน่วยวิทยบริการคณะสังคมศาสตร์	หน่วยวิทยบริการคณะสังคมศาสตร์ได้รับการยกฐานะ	มีวิทยาลัยเพิ่มขึ้น ในการ จัด การศึกษา
เป้าประสงค์ที่ ๒ ปัจจัยเกื้อหนุนทางกายภาพ สังคม และวัฒนธรรมเอื้อต่อการเรียนรู้ของนิสิต และคุณภาพชีวิตที่ดีในการทำงานของบุคลากร	๑ พัฒนา ระบบโครงสร้างพื้นฐานทางกายภาพ	๑) ระดับของผลการประเมินความพึงพอใจของโครงสร้างพื้นฐานของกายภาพ	ระดับดี (๓.๕๑)	ระดับดี (๓.๕๑)	ระดับดี (๓.๕๑)	ระดับดี (๓.๕๑)	ระดับดี (๓.๕๑)	๑. จัดทำแผนการใช้ทรัพยากรร่วมกัน ๒. โครงการสร้างและพัฒนาแหล่งเรียนรู้แก่นิสิต ศิษย์เก่าและบุคลากร ๓. โครงการปรับปรุงห้องสมุดคณะสังคมศาสตร์ ๔. โครงการปรับปรุงระบบสื่อการเรียนการสอน ๕. โครงการปรับปรุงระบบสาธารณูปโภค ๖. โครงการปรับปรุงภูมิทัศน์	คณะมีบรรยากาศ และ สภาพแวดล้อมที่เอื้อต่อการเรียนของนิสิต และการทำงานของบุคลากร	ภูมิทัศน์ของคณะเหมาะสมในการเป็นแหล่งเรียนรู้ระดับ อุดมศึกษา

ภาคผนวก



คำสั่งมหาวิทยาลัยมหาจุฬาลงกรณราชวิทยาลัย  
ที่ ๗๕๒ / ๒๕๕๙  
เรื่อง แต่งตั้งคณะกรรมการจัดทำแผนพัฒนา คณะสังคมศาสตร์  
ระยะเวลาที่ ๑๒ (๒๕๖๐-๒๕๖๔)

เพื่อให้การจัดทำแผนพัฒนาคณะสังคมศาสตร์ ระยะเวลาที่ ๑๒ (๒๕๖๐-๒๕๖๔) และการประเมินผล การดำเนินงานของแผนพัฒนา คณะสังคมศาสตร์ ดำเนินไปอย่างมีประสิทธิภาพและมีประสิทธิผล เป็นไปเพื่อสนับสนุนการดำเนินงานของคณะสังคมศาสตร์ อย่างมีทิศทาง รวมถึงการเรียนการสอนของ อาจารย์ตลอดจนบรรลุประสงค์คุณภาพการศึกษาและสัมฤทธิ์ผลทางการศึกษาของคณะสังคมศาสตร์ และบรรลุวัตถุประสงค์ของการประกันคุณภาพการศึกษาของคณะสังคมศาสตร์

อาศัยอำนาจตามความในมาตรา ๒๗ (๑) และ (๔) แห่งพระราชบัญญัติมหาวิทยาลัย มหาจุฬาลงกรณราชวิทยาลัย พ.ศ. ๒๕๔๐ และมติที่ประชุมผู้บริหาร คณาจารย์ และเจ้าหน้าที่ คณะสังคมศาสตร์ในคราวประชุมครั้งที่ ๕/๒๕๕๙ เมื่อวันที่วันจันทร์ที่ ๑๐ ตุลาคม พ.ศ. ๒๕๕๙ จึงแต่งตั้งผู้มีรายนามต่อไปนี้ เป็นคณะกรรมการจัดทำแผนพัฒนาคณะสังคมศาสตร์ ระยะเวลาที่ ๑๒ (๒๕๖๐-๒๕๖๔) ประกอบด้วย :-

- |                                            |                  |
|--------------------------------------------|------------------|
| ๑. รองอธิการบดีฝ่ายบริหาร                  | ที่ปรึกษา        |
| ๒. รองอธิการบดีฝ่ายวิชาการ                 | ที่ปรึกษา        |
| ๓. รองอธิการบดีฝ่ายวางแผนและพัฒนา          | ที่ปรึกษา        |
| ๔. รองอธิการบดีฝ่ายประชาสัมพันธ์และเผยแผ่  | ที่ปรึกษา        |
| ๕. รองอธิการบดีฝ่ายกิจการทั่วไป            | ที่ปรึกษา        |
| ๖. คณบดีคณะสังคมศาสตร์                     | ประธานกรรมการ    |
| ๗. รองคณบดีฝ่ายวิชาการคณะสังคมศาสตร์       | รองประธานกรรมการ |
| ๘. หัวหน้าภาควิชารัฐศาสตร์                 | กรรมการ          |
| ๙. หัวหน้าภาควิชาเศรษฐศาสตร์               | กรรมการ          |
| ๑๐. หัวหน้าภาควิชาสังคมวิทยาและมานุษยวิทยา | กรรมการ          |
| ๑๑. หัวหน้าภาควิชานิติศาสตร์               | กรรมการ          |
| ๑๒. พระมหาสุทิตย์ อากาศโร,ดร.              | กรรมการ          |
| ๑๓. ศ.ดร.บุญทัน ดอกไธสง                    | กรรมการ          |
| ๑๔. รศ.ดร.ประณต นันทิยะกุล                 | กรรมการ          |
| ๑๕. รศ.ดร.ประสาร บุญเสริม                  | กรรมการ          |
| ๑๖. รศ.ดร.เดชา สังขวรรณ                    | กรรมการ          |
| ๑๗. รศ.พัฒนะ เรือนใจดี                     | กรรมการ          |
| ๑๘. ผศ.ปราณี พรรณวิเชียร                   | กรรมการ          |

/๑๙. นางสาวนุชนา....

แผนพัฒนาคณะสังคมศาสตร์ ระยะที่ ๑๒ (พ.ศ. ๒๕๖๐-๒๕๖๔)

๑๙. นางสาวนุชนภา รื่นอบเชย	กรรมการ
๒๐. ผศ.ดร.ธัชชนันท์ อิศรเดช	กรรมการ
๒๑. นายกฤษวัช นพนาศิพงษ์	กรรมการ
๒๒. อาจารย์ ดร.พิเชฐ ทังโต	กรรมการ
๒๓. รองคณบดีฝ่ายบริหารคณะสังคมศาสตร์	กรรมการและเลขานุการ
๒๔. พระครูวินัยธรเอนก เตชวโร	กรรมการและผู้ช่วยเลขานุการ
๒๕. อาจารย์ เดช ชูจันอัด	กรรมการและผู้ช่วยเลขานุการ

ให้กรรมการมีหน้าที่ ดังต่อไปนี้

๑. จัดทำแผนพัฒนาคณะสังคมศาสตร์ ระยะที่ ๑๒
๒. กำหนดกลไกการแปลงแผนพัฒนาไปสู่การปฏิบัติตามแผน
๓. กำหนดระบบและกลไกการพัฒนาตามแผน และประเมินผลแผนพัฒนาคณะสังคมศาสตร์ ระยะที่ ๑๒

ทั้งนี้ ตั้งแต่บัดนี้เป็นต้นไป

สั่ง ณ วันที่ ๒๒ พฤศจิกายน พ.ศ. ๒๕๕๙



(พระพรหมบัณฑิต)

อธิการบดีมหาวิทยาลัยมหาจุฬาลงกรณราชวิทยาลัย

แผนพัฒนาคณะสังฆคณาจารย์ ระยะที่ ๑๒ (พ.ศ. ๒๕๖๐-๒๕๖๔)





แผนพัฒนาคณะสังคมศาสตร์ ระยะที่ ๑๒ (พ.ศ. ๒๕๖๐-๒๕๖๔)



แผนพัฒนาคณะสังคมศาสตร์ ระยะที่ ๑๒ (พ.ศ. ๒๕๖๐-๒๕๖๔)



แผนพัฒนาคณะสังคมศาสตร์ ระยะที่ ๑๒ (พ.ศ. ๒๕๖๐-๒๕๖๔)

