



บูรณาการการเรียนการสอนกับพันธกิจมหาวิทยาลัย

และส่งเสริมการเรียนรู้ในศตวรรษที่ 21

สรุปโครงการออมสินยุวพัฒน์รักษ์ถิ่น
“รัฐศาสตร์อาสาพัฒนาวิสาหกิจสัมพันธ์”



โดยนิสิตหลักสูตรรัฐประศาสนศาสตร์
หลักสูตรรัฐประศาสนศาสตรบัณฑิต ภาควิชารัฐศาสตร์
มหาวิทยาลัยมหาจุฬาลงกรณราชวิทยาลัย

คำนำ

โครงการออมสินยูวพัฒนร์รักษถิ่น ซึ่งเป็นโครงการที่ริเริ่มจากความร่วมมือระหว่างมหาวิทยาลัยมหาจุฬาลงกรณราชวิทยาลัยและธนาคารออมสินในฐานะภาคีเครือข่ายที่สำคัญ ร่วมกันเล็งเห็นความสำคัญในการให้นิสิต นักศึกษาในสถานศึกษา ได้มีส่วนร่วมในการขับเคลื่อนการพัฒนาชุมชน ด้านการดำรงชีวิตควบคู่ไปกับการประกอบธุรกิจ โดยอาศัยกลุ่มวิสาหกิจชุมชนเป็นฐาน นำมาสู่การการทำข้อตกลงความร่วมมือ (MOU) ด้านการเสริมสร้างทักษะและพัฒนาภูมิปัญญาท้องถิ่น ร่วมกับธนาคารออมสินเพื่อผลักดันให้เกิดการพัฒนาภูมิปัญญาท้องถิ่นและสร้างความเข้มแข็งให้กับกลุ่มวิสาหกิจชุมชนที่ประกอบการโดยมีการให้หลักธรรมในพระพุทธศาสนาเป็นหลักในการดำเนินชีวิต เพื่อให้เกิดการพัฒนาที่ยั่งยืนต่อไป

ตั้งแต่อดีตจนถึงปัจจุบัน การจัดตั้งองค์กรขึ้นมาขับเคลื่อน SMEs จะมองไปในเรื่องระบบเงินทุนเป็นส่วนใหญ่ แต่ในกรณีธุรกิจระดับครัวเรือนและระดับชุมชน ปัญหาและอุปสรรคของผู้ประกอบการกลับกลายเป็นปัญหาที่ถูกลืมข้ามและรอการเยียวยา เพื่อหาทางรอดมีอยู่ 3 ประการ หลักด้วยกันคือ 1) ปัญหาการพัฒนาผลิตภัณฑ์ (Product Development) 2) ปัญหาการออกแบบบรรจุภัณฑ์ (Packaging Design) 3) ความท้าทายในการแสวงหาโอกาสกลยุทธ์การตลาด ยิ่งไปกว่ากลุ่มธุรกิจเหล่านี้ ยังขาดองค์ความรู้ในการสร้างการเชื่อมโยงกับภูมิปัญญาและอัตลักษณ์ท้องถิ่น หรือเรื่องราวความเป็นมา เพื่อคุณค่าของผลิตภัณฑ์นำไปสู่การจดจำของลูกค้า หากภาครัฐจัดตั้งให้มีผู้รับผิดชอบในท้องถิ่นเองเข้ามามีบทบาทจัดการปัญหา โดยให้องค์กรที่มีความเชี่ยวชาญ เช่น สถานศึกษา องค์กรธุรกิจต่างๆ กลุ่มวิสาหกิจอื่น ๆ ที่ประสบความสำเร็จ ทำหน้าที่เป็นพี่เลี้ยงคอยความช่วยเหลือก็จะทำให้การพัฒนามีทิศทางมากยิ่งขึ้น การพัฒนาประเทศให้ไปสู่ความมั่นคงและยั่งยืนนั้น ไม่ได้อิงอาศัยแต่เศรษฐกิจกระแสหลักเพียงอย่างเดียว ทั้งนี้ต้องพัฒนาเศรษฐกิจฐานรากควบคู่ไปพร้อม ๆ กัน ควรหาความร่วมมือเชิงเครือข่าย แสวงหาแนวทางในการเพิ่มมูลค่าภูมิปัญญา สร้างอาชีพ กระจายรายได้สู่ชุมชน อาจกลายเป็นทางรอดเศรษฐกิจไทยที่มีเสถียรภาพ ลดความเหลื่อมล้ำทางสังคมได้มากขึ้น

หลักสูตรรัฐประศาสนศาสตรบัณฑิต

ภาควิชารัฐศาสตร์

สารบัญ

1.โครงการ.....	4
2.ขั้นตอนการดำเนินงาน.....	14
3.ผลการดำเนินงาน.....	17
4.ผลการประเมินโครงการ.....	24
5.ภาคผนวก.....	25
ผู้รับผิดชอบโครงการ	
มคอ.3 รายละเอียดมาตรฐานคุณวุฒิอุดมศึกษา	
มคอ.5 การรายงานผลการดำเนินการของรายวิชา	
ภาพกิจกรรม	

1.โครงการ

โครงการออมสินยุวพัฒน์รักษ์ถิ่น “รัฐศาสตร์อาสาพัฒนาวิสาหกิจสัมพันธ์”

1. ชื่อทีมนักศึกษา สโลแกนของทีมนักศึกษา

ชื่อทีม รัฐศาสตร์อาสาพัฒนาวิสาหกิจสัมพันธ์.....
 สโลแกน วิสาหกิจชุมชนก้าวหน้า การศึกษาก้าวไกล ประเทศไทยยั่งยืน.....

2. ชื่อกลุ่มองค์กรชุมชน ชื่อประธาน ที่อยู่ เบอร์โทรศัพท์ ประเภทผลิตภัณฑ์/บริการ/การ ท่องเที่ยวชุมชน ฯลฯ

ชื่อกลุ่มองค์กรชุมชน กลุ่มผลิตภัณฑ์การบูรหอม 100% แพนชีรูปผลไม้.....
 ชื่อประธาน นางสาวชนนาท เจริญจิตต์.....
 ที่อยู่ 55/25 หมู่บ้านธนาวิลล่า 2 ซอย 7 หมู่ที่ 2 ต.บ้านกรด อ.นางปะอิน จ. พระนครศรีอยุธยา
 เบอร์โทรศัพท์ 0888788392.....
 ประเภทผลิตภัณฑ์ สินค้าอุปโภคและบริโภค.....

3. หลักการและเหตุผล

ปัจจุบันความสำคัญของ Corporate Social Responsibility (CSR) ความรับผิดชอบต่อสังคมของ
 องค์กรหรือบรรษัทภิบาล ขององค์กรภาคธุรกิจทั้งเอกชนและรัฐวิสาหกิจคือการดำเนินธุรกิจภายใต้หลัก
 จริยธรรมและการจัดการที่ดีโดยการรับผิดชอบต่อสังคมและสิ่งแวดล้อมเป็นพันธมิตรที่มีความสำคัญมากขึ้น
 ซึ่งปรากฏการณ์ดังกล่าว สอดคล้องกับ Social Engagement พันธกิจสัมพันธ์มหาวิทยาลัยกับสังคมซึ่งเป็น
 เกณฑ์คุณภาพการศึกษาเพื่อการดำเนินการสู่ความเป็นเลิศ ฉบับปี 2558-2561 (ExPEX)ของสำนักงาน
 มาตรฐานและประเมินผลอุดมศึกษา สำนักงานคณะกรรมการอุดมศึกษา (สกอ.) เนื่องจากเล็งเห็นว่า การจะ
 พัฒนาประเทศได้อย่างยั่งยืนต้องเริ่มจากการพัฒนาชุมชนและสังคมซึ่งเป็นรากฐานที่สำคัญ และจำเป็นจะต้อง
 อาศัยความร่วมมือหรือการมีส่วนร่วมของทุกภาคส่วน คือ หน่วยงานภาครัฐ องค์กรเอกชน และกลุ่มหรือ
 องค์กรชุมชนเป็นต้น โดยทางธนาคารออมสินซึ่งเป็นสถาบันการเงินที่สำคัญของประเทศไทยซึ่งมีรัฐบาลเป็นผู้
 ถือหุ้นสำคัญได้เล็งเห็นความสำคัญของความรับผิดชอบต่อสังคม (CSR) จึงริเริ่มโครงการสร้างความร่วมมือ
 ระหว่างธนาคารและสถาบันการศึกษา เพื่อร่วมกันพัฒนาภูมิปัญญาท้องถิ่นและสร้างความเข้มแข็งแก่กลุ่ม
 วิสาหกิจชุมชน กลุ่มผู้ประกอบการ OTOP องค์กรชุมชน/กลุ่มอาชีพในชุมชน ผู้ประกอบการ SMEs
 ผู้ประกอบการ SMEs Startup และอื่น ๆ ให้ก้าวสู่การเป็นธุรกิจชุมชนที่มีความเข้มแข็งและยั่งยืนประกอบด้วย
 หลักธรรมในพระพุทธศาสนาควบคู่กับความเจริญก้าวหน้าในทางธุรกิจ โดยอาศัยนิสิตและนักศึกษาใน

สถาบันการศึกษาในระดับอุดมศึกษาเป็นผู้ลงพื้นที่ปฏิบัติการดำเนินการขับเคลื่อนโครงการ เพื่อให้เกิดกระบวนการเรียนรู้และทักษะในการปฏิบัติงานกับสถานการณ์จริง โดยได้มีโอกาสนำองค์ความรู้ที่ได้ศึกษามาประยุกต์ใช้กับการทำงานกับผู้ประกอบการภายในชุมชน โดยอาศัยภูมิปัญญาท้องถิ่นเป็นฐานในการสร้างความเข้มแข็งให้กับชุมชนไม่ว่าจะเป็นการสร้างงาน สร้างอาชีพ สร้างรายได้ และเน้นการพัฒนาเพิ่มศักยภาพของชุมชนในด้านต่าง ๆ ประกอบด้วย ด้านการบริหารจัดการ ด้านการตลาด ด้านการเงิน และด้านการจัดสวัสดิการเพื่อประโยชน์ของสมาชิกและชุมชน โดยมีธนาคารออมสินเป็นผู้สนับสนุนงบประมาณที่สำคัญ

ทั้งนี้ กลุ่มวิสาหกิจชุมชน นับเป็นจุดเริ่มต้นของการพัฒนาเศรษฐกิจฐานรากที่สำคัญมาก ซึ่งจากข้อมูลของกรมส่งเสริมวิสาหกิจชุมชน พบว่าได้มีการอนุมัติจดทะเบียนวิสาหกิจชุมชนและเครือข่ายวิสาหกิจชุมชน ณ วันที่ 1 มกราคม 2560 มีสูงถึง 80,000 แห่ง และมีศักยภาพสามารถดำเนินการได้ถึง 50,000 แห่งทั่วประเทศ (การประชุมคณะกรรมการส่งเสริมวิสาหกิจชุมชน ครั้งที่ 1/2560) และส่วนใหญ่มีกิมักเริ่มต้นจากการใช้ภูมิปัญญาท้องถิ่นในการผลิตและการดำเนินการ โดยสนใจปัจจุบันวิสาหกิจชุมชนได้สร้างเม็ดเงินสะพัดทางเศรษฐกิจมูลค่าสูงถึง 2.55 ล้านบาท (ข้อมูลเดือนกุมภาพันธ์ 2561, กรมส่งเสริมการเกษตร)

โครงการออมสินยุวพัฒน์รักษ์ถิ่น ซึ่งเป็นโครงการที่ริเริ่มจากความร่วมมือระหว่างมหาวิทยาลัยมหาจุฬาลงกรณราชวิทยาลัยและธนาคารออมสินในฐานะภาคีเครือข่ายที่สำคัญ ร่วมกันเล็งเห็นความสำคัญในการให้นิสิต นักศึกษาในสถานศึกษา ได้มีส่วนในการขับเคลื่อนการพัฒนาชุมชน ด้านการดำรงชีวิตควบคู่ไปกับการประกอบธุรกิจ โดยอาศัยกลุ่มวิสาหกิจชุมชนเป็นฐาน นำมาสู่การการทำข้อตกลงความร่วมมือ (MOU) ด้านการเสริมสร้างทักษะและพัฒนาภูมิปัญญาท้องถิ่น ร่วมกับธนาคารออมสินเพื่อผลักดันให้เกิดการพัฒนาภูมิปัญญาท้องถิ่นและสร้างความเข้มแข็งให้กับกลุ่มวิสาหกิจชุมชนที่ประกอบการโดยมีการให้หลักสูตรในพระพุทธศาสนาเป็นหลักในการดำเนินชีวิต เพื่อให้เกิดการพัฒนาที่ยั่งยืนต่อไป

“กลุ่มผลิตภัณฑ์การบูรหอม 100% แพนชีรูปผลไม้” เป็นอีกพื้นที่เป้าหมายหนึ่งของโครงการออมสินยุวพัฒน์รักษ์ถิ่น อยู่ภายใต้ความดูแลของธนาคารออมสินภาค 14 ได้ประสานความร่วมมือกับสถาบันอุดมศึกษา คือ มหาวิทยาลัยมหาจุฬาลงกรณราชวิทยาลัย ได้เล็งเห็นถึงความสำคัญของภูมิปัญญาท้องถิ่น สร้างโอกาสด้วยการต่อยอดธุรกิจครัวเรือนให้สามารถเดินหน้าได้ โดยการลดประเด็นปัญหาและสนองความต้องการของกลุ่มชุมชนที่ต้องการให้นักศึกษาไป ช่วยพัฒนาและเสริมสร้างเพื่อให้เกิดการสร้างมูลค่าเพิ่ม เช่นด้านการบัญชี ด้านการจัดการ ด้านการตลาดและประชาสัมพันธ์ ด้านเทคโนโลยี ด้านบรรจุหีบห่อ ด้านการคิดค้นผลิตภัณฑ์/บริหารใหม่ หลังจากการลงพื้นที่ในเบื้องต้นทำให้ผู้รับผิดชอบโครงการได้ทราบถึงปัญหาข้อสังเกต ดังนี้

1. บรรจุภัณฑ์ที่ยังไม่มีความน่าสนใจและต้องเผชิญกับปัญหาการระเหิดของการบูร จึงทำให้มีเกล็ดการบูรระเหิดติดเกาะในถุงต่างๆ ที่ไม่ได้เสียอะไร รวมทั้งเครื่องหมายการค้า (โลโก้) ยังไม่ดึงดูดพอและเป็นจุดจำของกลุ่มลูกค้าทั้งเก่าและใหม่
2. กลุ่มผู้ผลิตการบูรหอมต้องการที่จะพัฒนาผลิตภัณฑ์ให้มีหลากหลายกลิ่น เช่น การบูรกลิ่นมะกรูด กลิ่นลาเวนเดอร์ ฯลฯ เพื่อให้เกิดความหลากหลายเป็นตัวเลือกให้กับลูกค้า

3. ช่องทางการจัดจำหน่าย ย้อนไปเมื่อในระยะแรก 7-8 ปีก่อน เริ่มต้นด้วยการขายเอง กลุ่มลูกค้าตอนนั้นคือกลุ่มผู้เดินทางเข้ามาในปีม จะขายได้เฉลี่ยวันละ 1,000 บาท มีความต้องการที่จะขยายช่องทางให้เข้าถึงกลุ่มลูกค้าที่หลากหลายยิ่งขึ้น

ดังนั้น ผู้รับผิดชอบโครงการได้นำข้อเสนอดังกล่าวมาหารือ นำมากำหนดกรอบให้การทำงานให้มีความชัดเจนในด้านการจัดการและกระชับมากยิ่งขึ้นเพื่อประโยชน์ในการพัฒนางานทั้งระบบ 5 ประเด็น ดังนี้

1. พัฒนาเครื่องหมายการค้า (LOGO)
2. พัฒนาบรรจุภัณฑ์
3. พัฒนาผลิตภัณฑ์
4. ด้านการขยายตลาดและแนวทางการประชาสัมพันธ์
5. ด้านระบบบัญชีการเงิน

ยิ่งไปกว่านั้น โครงการดังกล่าว เป็นความตั้งใจขององค์ให้ทุนคือ ธนาคารออมสิน ที่มุ่งมั่นแสดงให้เห็นถึงความรับผิดชอบต่อสังคม ที่จะพัฒนาเศรษฐกิจระดับฐานรากให้มีความมั่นคง และให้การสนับสนุนมหาวิทยาลัยมหาจุฬาลงกรณราชวิทยาลัย ร่วมกันพัฒนาภูมิปัญญาท้องถิ่นและสร้างความเข้มแข็งให้แก่กลุ่มอาชีพในชุมชนแบบถ้อยทีถ้อยอาศัย ให้ก้าวหน้าไปสู่การเป็นธุรกิจที่มีความเข้มแข็ง ยั่งยืน และประกอบด้วยหลักธรรมในการดำเนินชีวิต อีกทั้งยังมีความคาดหวังที่จะเสริมสร้างศักยภาพและทักษะให้กับนิสิตในสถาบันการศึกษาด้านการจัดทำโครงการเพื่อพัฒนากลุ่มอาชีพในชุมชน เกิดการพัฒนาธุรกิจอย่างยั่งยืน ในด้านการบริหารจัดการ ด้านการตลาด ด้านการเงิน โดยอาศัยภูมิปัญญาท้องถิ่นและกลุ่มธุรกิจชุมชนเป็นฐานในอนาคตต่อไป

4. วัตถุประสงค์ของโครงการย่อย

4.1 เพื่อร่วมกันพัฒนาภูมิปัญญาท้องถิ่นและสร้างความเข้มแข็งให้แก่กลุ่มอาชีพในชุมชน ให้ก้าวหน้าไปสู่การเป็นธุรกิจที่มีความเข้มแข็ง ยั่งยืน และประกอบด้วยหลักธรรมในการดำเนินชีวิต

4.2 เพื่อเสริมสร้างศักยภาพและทักษะให้กับนิสิตในสถาบันการศึกษาด้านการจัดทำโครงการเพื่อพัฒนากลุ่มอาชีพในชุมชน เกิดการพัฒนาธุรกิจอย่างยั่งยืน ในด้านการบริหารจัดการ ด้านการตลาด ด้านการเงิน โดยอาศัยภูมิปัญญาท้องถิ่นและกลุ่มธุรกิจชุมชนเป็นฐาน

5. ข้อมูลกลุ่มชุมชน

5.1 กลุ่มตั้งอยู่ในพื้นที่ของธนาคารออมสินภาค 14 ธนาคารออมสินสาขาที่เลี้ยงคือ

เขตพระนครศรีอยุธยา 1 129 หมู่ที่ 3 คลองสวนพลู พระนครศรีอยุธยา พระนครศรีอยุธยา 13000 โทร 0-3534-6122,0-3533-6014 แฟกซ์0-3534-6122 ต่อ 5

5.2 ชื่อกลุ่มองค์กรชุมชน

ชื่อกลุ่มองค์กรชุมชน กลุ่มผลิตภัณฑ์การบูรหอม 100% แปงชีรูปผลไม้.....

ที่อยู่ 55/25 หมู่บ้านธนาวิลล่า 2 ซอย 7 หมู่ที่ 2 ต.บ้านกรด อ.บางปะอิน จ.พระนครศรีอยุธยา
รหัสไปรษณีย์ 13160

ชื่อประธานกลุ่ม นางสาวชนนาท เจริญจิตต์

เบอร์โทรศัพท์มือถือ 0888788392

Email: chananat.tuktuk@gmail.com ID Line 0888788392

ปัจจุบันเป็นลูกค้าของธนาคารออมสินสาขา พระนครศรีอยุธยา เลขที่บัญชีฝากเพื่อ
เรียก เพื่อใช้ในการทำธุรกรรมทางการเงิน คือ เลขที่บัญชี 020188829079

6. ข้อมูลผลิตภัณฑ์/บริการ/การท่องเที่ยวชุมชน

ที่	ช นี ด ผล ต ภั ณ์ ฑ์/ บริการ	ป ัญ หา และ ความ ต ้อง การ ของ ชุม ชน ที่ ต ้อง การ ให้ นั ก ศึ ก ษ า เข้า มา ช ำ ย พั ฒ น า มี อะ ไร บ ้าง	แ น ว ท า ง ก า ร พั ฒ น า ด ำ น ต ำ น อะ ไร	จะ ช ่วย พั ฒ น า ลึ น ค ำ / บ ริ ก า ร/ ก า ร ท ่อ ง เที ย ว ชุม ชน ให้ ก ่อ ก า ร สร ้าง มู ล ค ำ เ พิ ม ช ี น ได้ อ ย ่าง ไร
1	ลึ น ค ำ อู ป โภ ก และ บ ริ โภ ก	1 พั ฒ น า ค ร ่ อ ง ห ม า ย ก า ร ค ำ (LOGO)	ก า ร ต ล า ด และ ก า ร ป ร ะ ช ำ ส ัม พ ัน ธ์ ด ำ ย ก า ร ร ่ว ม ระ ต ม ค วาม คิ ด เ ห็ น เ ชี ง ค ร ี อ ช ำ ย และ ก ำ ห น ด ทิ ศ ทา ง ของ ก า ร ด ำ เ นี ง น ำ	สร ้าง จุ ด จ ด จ ำ ก ำ ลู ก ค ำ ช ี ง จะ ส ่ง ผล ใน ระ ยะ ยาว
2		2 พั ฒ น า บ ร ร จุ ภั ณ์ ฑ์	ด ำ น บ ร ร จุ ฑี บ ท ่อ ด ำ ย ก า ร ร ่ว ม อ อ ก แ บ บ โ ด ย ทา ผู้ เชี ย ว ช ำ ย มา ให้ ค ำ ป ร ี ก ษ า ให้ ค ร อ บ ค ลุ ม ทุ ก มิ ตี	สร ้าง มู ล ค ำ เ พิ ม และ ความ น ำ เ ชี อ ถี อ ด ำ ย บ ร ร จุ ภั ณ์ ฑ์ ที่ ส ว ย ง ำ ม
3		3 พั ฒ น า ผล ต ภั ณ์ ฑ์	ด ำ น ก า ร คิ ด ค ัน ผล ต ภั ณ์ ฑ์ ระ ต ม ค วาม ว่า ก ำ ว ต ่อ ไป ผู้ ผล ต จะ พั ฒ น า	ข จ ัด ป ัญ หา จุ ด ต ่อ ย ของ ผล ต ภั ณ์ ฑ์

			ผลิตภัณฑ์เดิมและ จะมีผลิตภัณฑ์ อะไรเพิ่มเติม	
4		4 ด้านการขยายตลาด และแนวทางการ ประชาสัมพันธ์	การตลาดและการ ประชาสัมพันธ์ นำเอาโลโก้ หรือ ผลิตภัณฑ์ที่ได้รับ การพัฒนาแล้วลง ขายในช่องทาง ต่างๆ	แสวงหากลุ่มลูกค้าใหม่ๆเพิ่มช่อง ทางการขยายตลาดด้วย เทคโนโลยี
		5.การจัดทำระบบบัญชี การเงิน	ด้านบัญชีการเงิน เชิญผู้เชี่ยวชาญมา ให้ความรู้ในการ จัดทำบัญชี เพื่อ ง่ายต่อการบริหาร จัดการธุรกิจใน อนาคต	จัดการการเงินทั้งเงินลงทุนและ เงินรายได้ อย่างเป็นระบบ

7. แผนการดำเนินงานระยะเวลา 6 เดือน เริ่มต้น เมษายน สิ้นสุด เดือนกันยายน

ที่	กระบวนการทำงาน	ระยะเวลา	ผู้รับผิดชอบ	หมายเหตุ
1	ลงพื้นที่ จัดประชุมทำความเข้าใจโครงการกับชุมชนเป้าหมาย	-อาทิตย์ที่ 1 (ภายใน 7 วัน)	ทีมรัฐศาสตร์อาสา พัฒนาวิสาหกิจ สัมพันธ์	
2	ค้นหาเป้าหมายในการดำเนินการร่วมกัน ระหว่าง ผู้ดำเนินโครงการชุมชน และภาคีแนวร่วมในพื้นที่	-อาทิตย์ที่ 1 (ภายใน 7 วัน)	ทีมรัฐศาสตร์อาสา พัฒนาวิสาหกิจ สัมพันธ์	
3	กำหนดช่วงเวลาในการอบรมเพื่อพัฒนาศักยภาพให้กับกลุ่ม	-อาทิตย์ที่ 2 -อาทิตย์ที่ 3 -อาทิตย์ที่ 4 -อาทิตย์ที่ 5 -อาทิตย์ที่ 6	ทีมรัฐศาสตร์อาสา พัฒนาวิสาหกิจ สัมพันธ์	

4	ลงมือปฏิบัติเพื่อพัฒนาผลิตภัณฑ์ 5 ด้าน	-อาทิตย์ที่ 7-20	ทีมรัฐศาสตร์อาสาพัฒนาวิสาหกิจสัมพันธ์	
5	ติดตามผลการดำเนินงานรอบที่ 1	-อาทิตย์ที่ 21-24	ทีมรัฐศาสตร์อาสาพัฒนาวิสาหกิจสัมพันธ์	
6	พัฒนาศักยภาพกลุ่มและร่วมกันรับทราบผลการดำเนินงาน	-อาทิตย์ที่ 25-28	ทีมรัฐศาสตร์อาสาพัฒนาวิสาหกิจสัมพันธ์	
7	ติดตามผลการดำเนินงานรอบที่ 2	-อาทิตย์ที่ 29-30	รัฐศาสตร์อาสาพัฒนาวิสาหกิจสัมพันธ์	
8	สรุปผลการดำเนินงานร่วมกัน	-อาทิตย์ที่ 31-32	รัฐศาสตร์อาสาพัฒนาวิสาหกิจสัมพันธ์	

8. กระบวนการทำงานอย่างมีส่วนร่วม ระหว่างสถาบันอุดมศึกษา กลุ่มองค์กรชุมชนและหน่วยงานภาคีในพื้นที่

ที่	กิจกรรมการดำเนินงาน	นักศึกษา	กลุ่มองค์กรชุมชน	สถาบันอุดมศึกษา	หน่วยงานในพื้นที่	ธนาคารออมสิน
1	พัฒนาผลิตภัณฑ์การบูรหอม 100% แพนซีรูปผลไม้ 5 ด้าน 1. พัฒนาเครื่องหมายการค้า (LOGO) 2. พัฒนาบรรจุภัณฑ์ 3. พัฒนาผลิตภัณฑ์	ทีมรัฐศาสตร์อาสาพัฒนาวิสาหกิจสัมพันธ์พร้อมทั้งอาจารย์ที่ปรึกษา	กลุ่มผลิตภัณฑ์การบูรหอม 100% แพนซีรูปผลไม้	มหาวิทยาลัยมหาจุฬาลงกรณราชวิทยาลัย	-เทศบาลตำบลบ้านกรด -สำนักงานส่งเสริมวิสาหกิจขนาดกลางและขนาดย่อม(สสว.) ศูนย์พระนครศรีอยุธยา	ธนาคารออมสิน ภาค 14 เขตพระนครศรีอยุธยา 1

	4. ด้านการขยายตลาดและแนวทางการประชาสัมพันธ์ 5. ด้านระบบบัญชีการเงิน					
2	สำรวจวิสาหกิจชุมชนเพื่อกำหนดกลุ่มเป้าหมายประสานงานลงพื้นที่และวางแผนการทำงานร่วมกัน					
3	นักวิจัยทั้งหมดประชุมวางแผนการดำเนินงานร่วมกัน					
4	นิสิตในสถาบันการศึกษาฝึกจัดทำโครงการและบริหารจัดการโครงการโดยการมีส่วนร่วมกับกลุ่มวิสาหกิจชุมชน					

9. ประเมินการค่าใช้จ่ายในการเสริมสร้างและพัฒนาผลิตภัณฑ์/บริการของทีมนักศึกษา

ที่	ด้าน	ประเภท	ประมาณการค่าใช้จ่าย	รวมทั้งสิ้น	หมายเหตุ
-----	------	--------	---------------------	-------------	----------

1.	ด้านการสนับสนุน กลุ่มองค์กรชุมชน	1) ค่าพัฒนาผลิตภัณฑ์ 2) ค่าการตลาด 3) การพัฒนาช่องทางการตลาด 4) การจัดทำสื่อประชาสัมพันธ์ (ไวนิล x-stand ฯลฯ) 5) ค่าตอบแทนวิทยากร(3,000x5)	10,000 9,000 10,000 4,000 15,000	48,000	สำหรับ 1 โครงการ
2.	ด้านการสนับสนุน นักศึกษา อาจารย์ ที่ปรึกษาในการ ทำงานเสริมสร้าง และพัฒนาภูมิ ปัญญาท้องถิ่น	1) ค่าเบี้ยเลี้ยง(100บาท/วัน x 1 กลุ่ม x วัน) 2) ค่าที่พัก 3) ค่าเดินทาง 4) ค่าประกันภัยการเดินทาง 5) ค่าอุปกรณ์เครื่องมือ 6) ค่าจัดทำรายงานนำเสนอ โครงการย่อย	42,000 - 5,000 1,000 4,000 -	52,000	สำหรับ 1 โครงการ
		(หนึ่งแสนบาทถ้วน)	100,000	100,000	

10. ตัวชี้วัดความสำเร็จ แบ่งเป็นเชิงปริมาณและเชิงคุณภาพ

ตัวชี้วัดความสำเร็จ	ตัวชี้วัดที่ ๘.ออมสิน กำหนด	ทีมศึกษาร่วมกัน กำหนดตัวชี้วัดเพื่อให้ บรรลุตามวัตถุประสงค์	ปัจจัยความสำเร็จ
เชิงปริมาณ	กลุ่มองค์กรชุมชน สามารถลดรายจ่ายหรือ มีรายได้เพิ่มขึ้นจากการ จำหน่ายสินค้า ไม่น้อย กว่าร้อยละ 50 ก่อน เสร็จสิ้นโครงการ	ปัญหาทั้ง 5 ด้านได้รับการ แก้ไข คือ 1. พัฒนาเครื่องหมาย การค้า (LOGO) 2. พัฒนาบรรจุภัณฑ์ 3. พัฒนาผลิตภัณฑ์ 4. ด้านการขยายตลาด และแนวทางการ ประชาสัมพันธ์ 5. ด้านระบบบัญชี การเงิน	ความมุ่งมั่นของทีมและ ภาครี้อย่าง

		ไม่ต่ำกว่าร้อยละ 60 หรืออย่างน้อยไม่ต่ำกว่า 3 ด้าน ก่อนเสร็จสิ้นโครงการ	
เชิงคุณภาพ	1. ด้านเศรษฐกิจ> เกิดการสร้างงาน สร้างอาชีพ สร้างรายได้ให้แก่สมาชิกในชุมชนเพิ่มมากขึ้น รวมถึงสมาชิกมีการจัดบันทึกบัญชีรับ-จ่ายพอเพียง มีผลผลิตภาพ (Productivity) เพิ่มขึ้น/ปริมาณการขายเพิ่มขึ้น รายได้เพิ่มขึ้น/ลดต้นทุน	1. ด้านเศรษฐกิจ>สร้างจุดจดจำแก่ลูกค้าซึ่งจะส่งผลในระยะยาว/ สร้างมูลค่าเพิ่มและความน่าเชื่อถือด้วยบรรจุกฎเกณฑ์ที่สวยงาม/ จัดปัญหาจุดด้อยของผลิตภัณฑ์/แสวงหากลุ่มลูกค้าใหม่ๆเพิ่มช่องทางการขยายตลาดด้วยเทคโนโลยี/จัดการการเงินทั้งเงินลงทุนและเงินรายได้ อย่างเป็นระบบ	คุณภาพของสินค้าและบริการที่ดี
	2. ด้านสังคมและชุมชน> การมีส่วนร่วมของคนในชุมชน การช่วยเหลือเกื้อกูลกัน การจัดสวัสดิการ เพื่อประโยชน์ชุมชน เพื่อคุณภาพชีวิตที่ดีขึ้น	2. ด้านสังคมและชุมชน>รู้กระบวนการร่วมภาคีในการพัฒนาภูมิปัญญาท้องถิ่นและสร้างความเข้มแข็งให้แก่กลุ่มอาชีพในชุมชน	ใส่ใจที่จะเรียนรู้สิ่งต่างๆ อยู่ตลอดชีวิต
	3. ด้านความยั่งยืน> ชุมชนเกิดการเรียนรู้ มีความเข้าใจ ตระหนักใน ความสำคัญ และสามารถนำไปคิดต่อยอดองค์ความรู้เองได้	3.ด้านความยั่งยืน> นิสิต เกิดทักษะ และมีศักยภาพ พร้อมทั้งปราศบการณ์ตรงด้านการจัดทำโครงการเพื่อพัฒนากลุ่มอาชีพในชุมชนในอนาคต	การบริหารจัดการบนฐานความเข้าใจ

11. แนวทางการติดตามประเมินผลเพื่อให้เกิดความยั่งยืน

ในการติดตามประเมินผลโครงการ ได้ยึดแนวคิดของ แดเนียล แอล สตัฟเฟิลบีม (Danie L. Stufflebeam) โดยได้กำหนดประเด็นการประเมินออกเป็น 4 ประเภท ตามรูปแบบของ CIPP MODEL ซึ่งมีรายละเอียด ดังนี้

1. การประเมินสภาวะแวดล้อม (Context Evaluation : C)

โดยพิจารณาจากหลักการและเหตุผล ของความสำคัญของตัวโครงการที่มีเป้าหมายหลักคือการพัฒนากลุ่มธุรกิจขนาดเล็ก SMEs และ กลุ่มวิสาหกิจชุมชนซึ่งเป็นรากฐานที่สำคัญที่สุดของเศรษฐกิจของประเทศ โดยมุ่งหวังให้เกิดการพึ่งตนเองได้อย่างยั่งยืน โดยความร่วมมือระหว่างสถาบันการศึกษา ระดับอุดมศึกษาและธนาคารออมสินซึ่งเป็นรัฐวิสาหกิจที่มีรัฐบาลเป็นผู้ถือหุ้นสำคัญ

2. ประเมินปัจจัยนำเข้า (Input : Evaluation : I)

โดยพิจารณา ถึงความเป็นไปได้ของโครงการ ความเหมาะสม และความพอเพียงของทรัพยากรที่จำเป็นจะต้องใช้ในการดำเนินโครงการ เช่น บุคลากร ต้องมีความเพียงพอการจัดทำโครงการตั้งแต่คิดวางแผน ลงมือทำ พัฒนาผลิตภัณฑ์และการทำการตลาด งบประมาณ ต้องมีความชัดเจนโปร่งใสตรวจสอบได้และมีการจัดทำระบบบัญชีอย่างเป็นระบบ วัสดุอุปกรณ์ ต้องมีเพียงพอต่อการดำเนินโครงการ และการบริหารจัดการ อย่างมีประสิทธิภาพ รวมทั้งเทคโนโลยี และทำการตลาด

3. ประเมินกระบวนการ (Process : Evaluation : P)

โดยการประเมินเพื่อหา ปัญหาและข้อบกพร่องของการดำเนินโครงการ เพื่อนำข้อมูลไปใช้ในการพัฒนาศักยภาพของกลุ่มต่อไป โดยการใช้เทคนิค SWOT Analysis เป็นตัววิเคราะห์ จุดแข็ง จุดอ่อน โอกาส และอุปสรรคของกระบวนการ

4. ประเมินผลผลิต (Product : Evaluation : P)

โดยการประเมินเพื่อเปรียบเทียบผลผลิตที่เกิดขึ้นกับวัตถุประสงค์ของโครงการ เช่น ความเติบโตทางเศรษฐกิจ การพัฒนาคุณภาพชีวิตของชุมชนและสังคม และแนวทางการพัฒนาทำให้เกิดความยั่งยืน

12. ประโยชน์ที่คาดว่าจะเกิดขึ้น

1. ประโยชน์กับชุมชนและท้องถิ่น

เกิดการร่วมกันพัฒนาภูมิปัญญาท้องถิ่นและสร้างความเข้มแข็งให้แก่กลุ่มวิสาหกิจชุมชน เช่น กลุ่มผู้ประกอบการ OTOP องค์กรชุมชน/กลุ่มอาชีพในชุมชนผู้ประกอบการ SMEs ผู้ประกอบการ SMEs Start Up และอื่น ๆ ให้ก้าวไปสู่การเป็นธุรกิจที่มีความเข้มแข็งและยั่งยืน ประกอบด้วยหลักธรรมในการดำเนินชีวิต

2. ประโยชน์กับสถาบันการศึกษา

เกิดการเสริมสร้างศักยภาพในการทำงานร่วมกันระหว่างองค์กรเอกชน (กลุ่มทุน) กับสถาบันการศึกษา ในด้านการพัฒนากลุ่มธุรกิจชุมชน เพื่อให้เกิดการพัฒนาธุรกิจอย่างยั่งยืน โดยอาศัยภูมิปัญญาท้องถิ่นและกลุ่มธุรกิจชุมชนเป็นฐานการเรียนรู้

3. ประโยชน์กับตัวนักศึกษา

เกิดการเสริมสร้างศักยภาพให้กับนิสิตในสถาบันศึกษาด้านการพัฒนาธุรกิจชุมชนเพื่อให้เกิดการพัฒนาธุรกิจอย่างยั่งยืน โดยอาศัยภูมิปัญญาท้องถิ่นและกลุ่มธุรกิจชุมชนเป็นฐานในการเรียนรู้

13. หน่วยงานภาคีที่ให้การสนับสนุนการดำเนินงาน

1. องค์กรปกครองส่วนท้องถิ่นในพื้นที่ เช่น เทศบาลตำบลบ้านกรด เป็นต้น
2. สถาบันการศึกษา ด้านการพัฒนาอาชีพ เช่น มหาวิทยาลัยเทคโนโลยีราชมงคลกรุงเทพ สำนักงานส่งเสริมวิสาหกิจขนาดกลางและขนาดย่อม (สสว.) ศูนย์พระนครศรีอยุธยา เป็นต้น

14. อาจารย์ที่ปรึกษาโครงการ

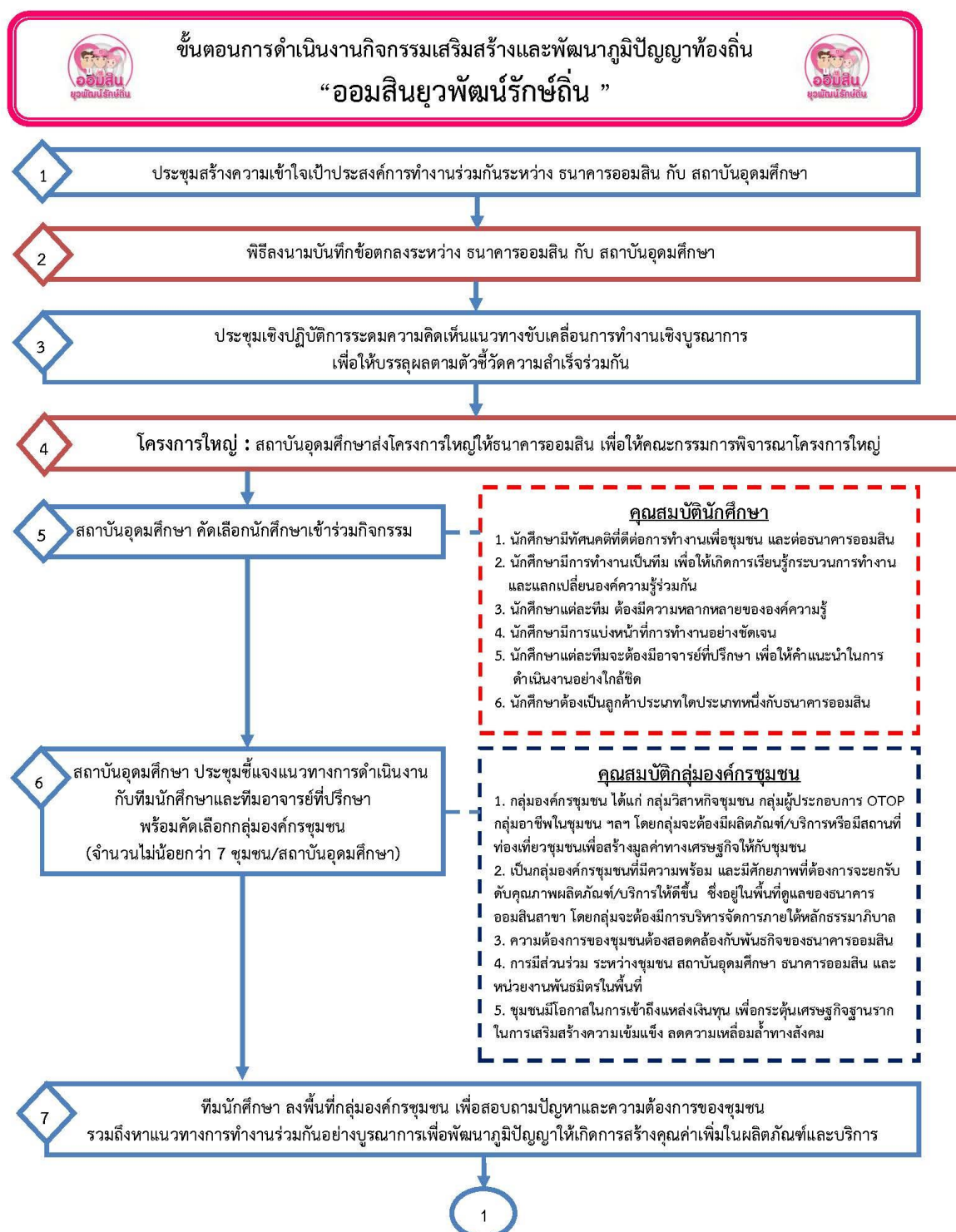
ที่	ชื่อ-สกุล อาจารย์ที่ปรึกษา	ตำแหน่ง	คณะ	เบอร์โทรศัพท์	Email
1	ดร.เอนก ไยอินทร์	อ า จ า ร ย ์ ป ร ะ จ า ภ า ค วิ ช า รัฐศาสตร์	สังคมศาสตร์	0929181319	Anek_2524@hotmail.com

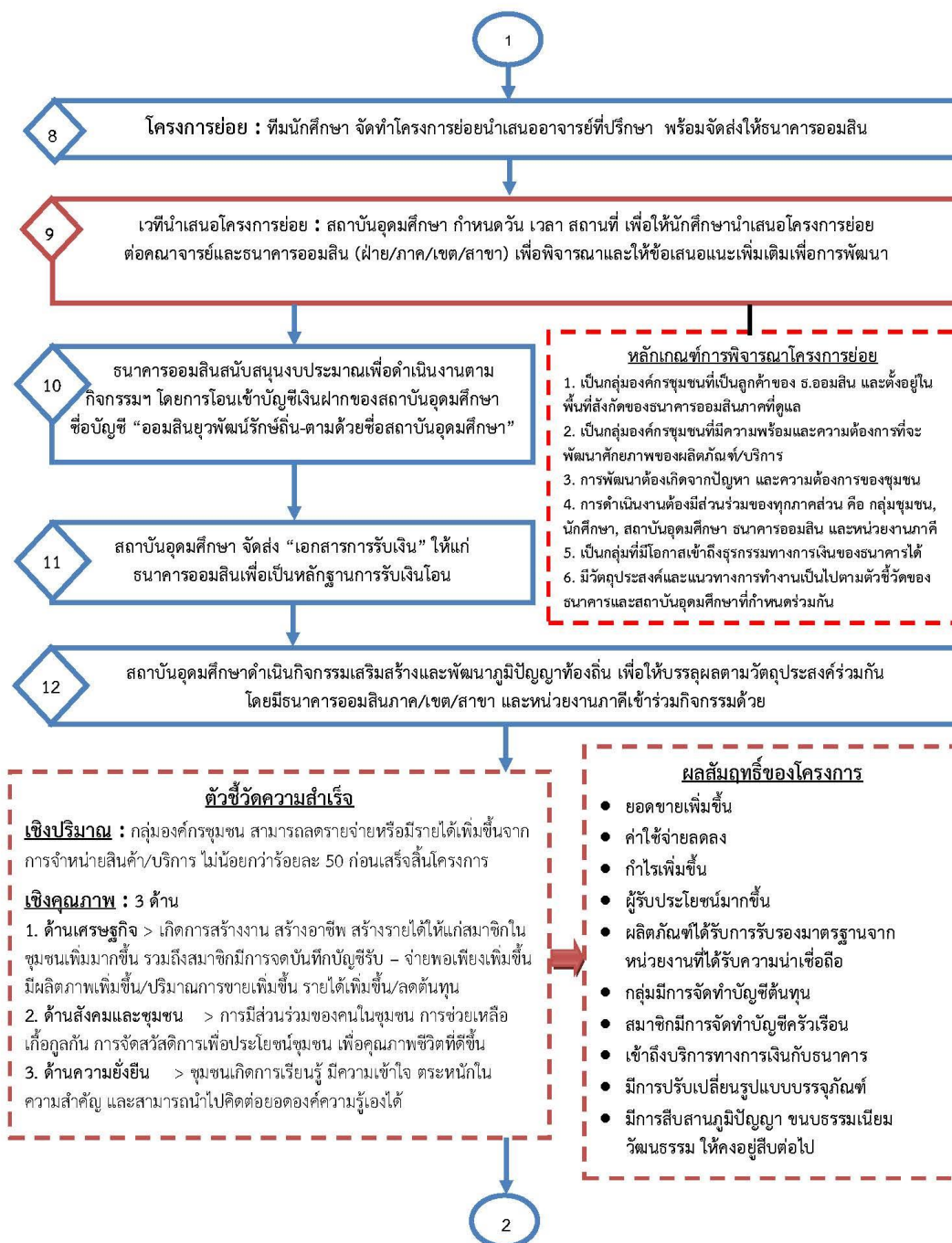
15. ทีมนักศึกษา

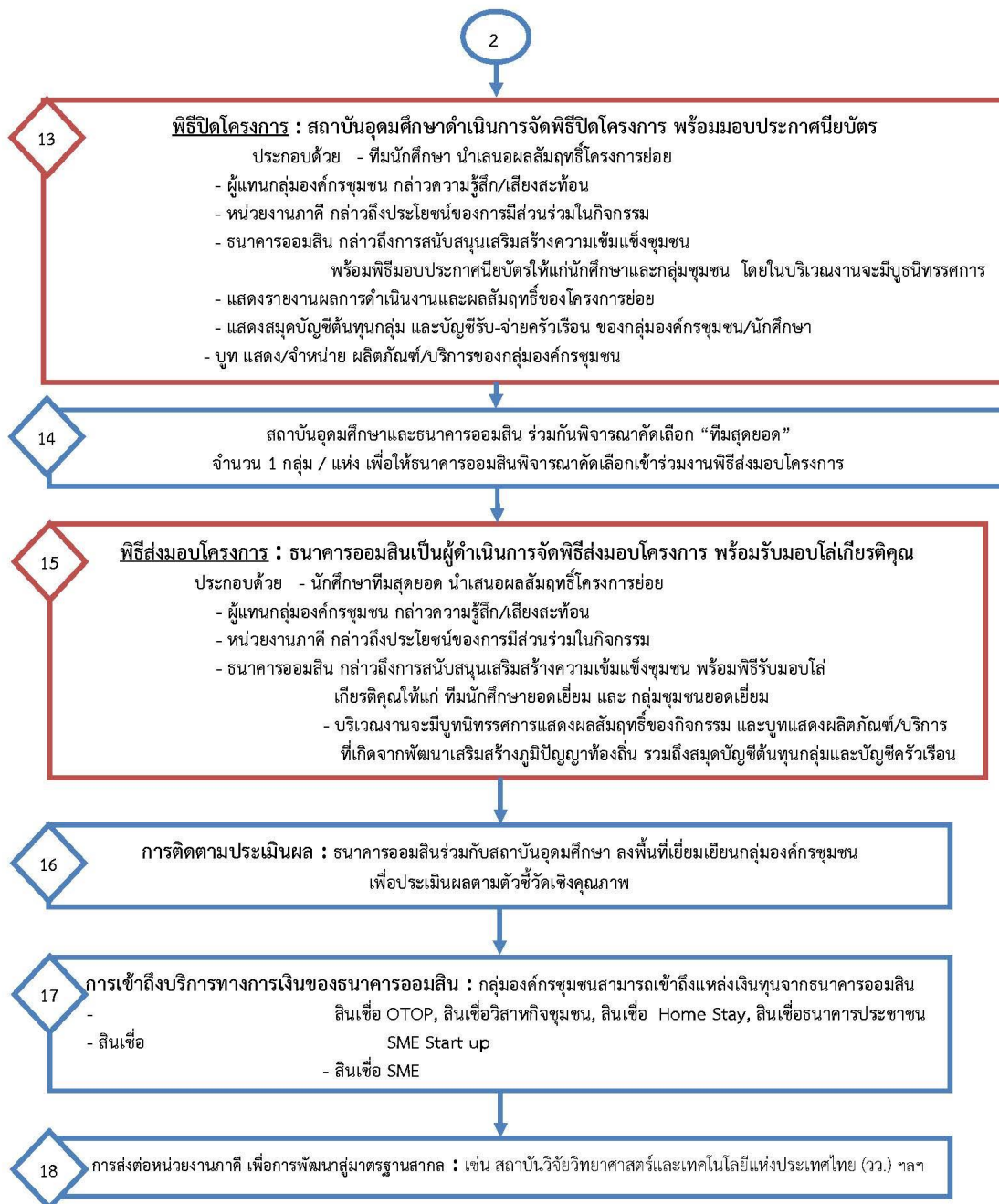
ชื่อทีม รัฐศาสตร์อาสาพัฒนาวิสาหกิจสัมพันธ์.....

สโลแกน วิสาหกิจชุมชนก้าวหน้า การศึกษาก้าวไกล ประเทศไทยยั่งยืน.....

2. ขั้นตอนการดำเนินงาน







3. ผลการดำเนินงาน

โครงการออมสินยุวพัฒนารักษ์ถิ่น ซึ่งเป็นโครงการที่ริเริ่มจากความร่วมมือระหว่างมหาวิทยาลัยมหาจุฬาลงกรณราชวิทยาลัยและธนาคารออมสิน ในฐานะภาคีเครือข่ายที่สำคัญ ร่วมกันเล็งเห็นความสำคัญให้สถาบันการศึกษาทั้งอาจารย์และนิสิต ได้มีส่วนในการขับเคลื่อนการพัฒนาชุมชน ด้านการดำรงชีวิตควบคู่ไปกับการประกอบธุรกิจ โดยอาศัยกลุ่มวิสาหกิจชุมชนเป็นฐาน นำมาสู่การการทำข้อตกลงความร่วมมือ (MOU) ด้านการเสริมสร้างทักษะและพัฒนาภูมิปัญญาท้องถิ่น ร่วมกับธนาคารออมสินเพื่อผลักดันให้เกิดการพัฒนาภูมิปัญญาท้องถิ่นและสร้างความเข้มแข็งให้กับกลุ่มวิสาหกิจชุมชนที่ประกอบการโดยมีการให้หลักธรรมในพระพุทธศาสนาเป็นหลักในการดำเนินชีวิต เพื่อให้เกิดการพัฒนาที่ยั่งยืนต่อไป

กลุ่มวิสาหกิจชุมชน นับเป็นจุดเริ่มต้นของการพัฒนาเศรษฐกิจฐานรากที่สำคัญมาก ซึ่งจากข้อมูลของกรมส่งเสริมวิสาหกิจชุมชน พบว่าได้มีการอนุมัติจดทะเบียนวิสาหกิจชุมชนและเครือข่ายวิสาหกิจชุมชน ณ วันที่ 1 มกราคม 2560 มีสูงถึง 80,000 แห่ง และมีศักยภาพสามารถดำเนินการอยู่ถึง 50,000 แห่งทั่วประเทศ (การประชุมคณะกรรมการส่งเสริมวิสาหกิจชุมชน ครั้งที่ 1/2560) และส่วนใหญ่มักจะเริ่มต้นจากการใช้ภูมิปัญญาท้องถิ่นในการผลิตและการดำเนินการ โดยสนใจปัจจุบันวิสาหกิจชุมชนได้สร้างเม็ดเงินสะพัดทางเศรษฐกิจมูลค่าสูงถึง 2.55 ล้านบาท (ข้อมูลเดือนกุมภาพันธ์ 2561, กรมส่งเสริมการเกษตร)

ในขณะเดียวกันภาครัฐได้ให้ความสนใจในเรื่องการขับเคลื่อนเศรษฐกิจฐานราก จะเห็นได้จากการขับเคลื่อนนโยบายโดยรัฐบาลที่ผ่านๆ มา จนกระทั่งรัฐบาลปัจจุบัน แนวคิดหนึ่งตำบลหนึ่งผลิตภัณฑ์ ก้าวเข้าสู่ชุมชนท่องเที่ยว OTOP นวัตวิถี ที่มีพัฒนาการมาอย่างต่อเนื่องมีองค์กรปกครองส่วนท้องถิ่นเป็นกลไกการทำงาน มีการจัดตั้งหน่วยงานสำนักงานส่งเสริมวิสาหกิจขนาดกลางและขนาดย่อม หรือ สสว. ได้จัดตั้งขึ้นตามพระราชบัญญัติส่งเสริมวิสาหกิจขนาดกลางและขนาดย่อม พ.ศ. 2543 มีสถานะเป็นหน่วยงานของรัฐ วิสัยทัศน์ (Vision) พ.ศ. 2560-2564 "เป็นผู้ชี้้นำในการขับเคลื่อนและเพิ่มศักยภาพ MICRO และ SMEs สู่มั่งคั่งอย่างยั่งยืน" พันธกิจ (Mission) บูรณาการ และผลักดันการส่งเสริม MICRO และ SMEs ของหน่วยงานภาครัฐ และเอกชน เพื่อให้ MICRO และ SME สามารถเติบโตและแข่งขันได้ในระดับสากล และมีกองส่งเสริมวิสาหกิจชุมชน กรมส่งเสริมการเกษตร ภายใต้การดูแลของกระทรวงเกษตรและสหกรณ์ ฯลฯ



ดังนั้น ภายใต้ข้อตกลงความร่วมมือทางวิชาการของสถาบันการศึกษาโดยเฉพาะมหาวิทยาลัยมหาจุฬาลงกรณราชวิทยาลัย กับ ธนาคารออมสิน หลักการสำคัญในการศึกษาครั้งนี้ต้องการที่จะอนุรักษ์ภูมิปัญญาท้องถิ่นที่

ผสมผสานกับสหวิทยาการสมัยใหม่ในสถาบันการศึกษา ที่ทำการเรียนการสอนอยู่ นำมาช่วยเติมเต็มให้กับวิสาหกิจในชุมชน ในขณะที่เดียวกันยังเป็นการสร้างพื้นที่การเรียนรู้ของอาจารย์และนิสิตจากสถานการณ์จริง ธนาคารออมสินจะทำหน้าที่เป็นพี่เลี้ยงให้คำปรึกษาพร้อมกับคอยการสนับสนุนต่อยอดธุรกิจที่มีศักยภาพในอนาคต บทความวิชาการนี้เขียนขึ้นโดยมีวัตถุประสงค์เพื่อ 1) สะท้อนให้เห็นถึงความสำคัญในการพัฒนาเศรษฐกิจฐานรากและจุดประสงค์หลักของ SMEs 2) ปัญหาและความต้องการของชุมชนที่ต้องการและเครือข่ายร่วมพัฒนา 3) เสนอแนวทางรอดและความท้าทายของวิสาหกิจขนาดกลางและขนาดย่อม เป็นผลมาจากการศึกษาปัญหา ทางรอดและความท้าทายของผู้ประกอบการ SMEs กรณีศึกษาผู้ผลิตการบูรหอมอำเภอบางปะอิน จังหวัดอยุธยา

2. จุดประสงค์หลักของ SMEs

ประการแรกควรที่จะมาทบทวนถึงจุดประสงค์หลักของ SMEs เพื่อเป็นพื้นฐานในการมองปรากฏการณ์ปัจจุบัน ช่วงวิกฤตเศรษฐกิจปี 2539 ถึง 2542 ธุรกิจหลายประเภทได้ปิดตัวลง ผู้ว่างงานจำนวนมากได้หันมาสู่ SMEs มากขึ้น และทางการได้ให้ความสำคัญกับ SMEs เป็นลำดับ โดยในปี 2543 ได้ออกกฎหมายส่งเสริม SMEs โดยมีสาระสำคัญในการเข้าช่วยเหลือ ส่งเสริมสนับสนุนและพัฒนาศักยภาพของ SMEs รวมทั้งจัดตั้งสถาบันที่เกี่ยวข้องกับการพัฒนา SMEs ขึ้นมาอีกหลายแห่ง เช่น สถาบันส่งเสริมวิสาหกิจขนาดกลางและขนาดย่อม (สสว.) การปรับบทบาทของบริษัทเงินทุนอุตสาหกรรมขนาดกลางและขนาดย่อม (บอย.) เป็นธนาคารพัฒนาวิสาหกิจขนาดกลางและขนาดย่อมแห่งประเทศไทยธนาคาร SMEs เป็นต้น ในขณะที่เดียวกันธนาคารพาณิชย์ สถาบันการเงินเฉพาะกิจต่าง ๆ ได้แก่ ธนาคารเพื่อการเกษตรและสหกรณ์การเกษตรธนาคารเพื่อการส่งออกและนำเข้าแห่งประเทศไทย ธนาคารออมสิน รวมทั้งบริษัทประกันสินเชื่ออุตสาหกรรมขนาดย่อมก็มีนโยบายให้ความสำคัญกับ SMEs มากขึ้น

อย่างไรก็ตามการดำเนินธุรกิจ SMEs ยังมีปัญหาหลายประการทั้งด้านการผลิตและการตลาดรวมถึงความสามารถในการเข้าถึงแหล่งเงินทุนในระบบได้ยากกว่ากิจการขนาดใหญ่ซึ่งมีความมั่นคงมีความน่าเชื่อถือมีหลักทรัพย์ค้ำประกันและมีความพร้อมของเอกสารทางการเงินงบดุลและงบกำไรขาดทุนที่เป็นระบบทำให้ผู้ประกอบการ SMEs ประสบปัญหาขาดสภาพคล่องส่งผลกระทบต่อการผลิตและการจ้างงานนอกจากนี้ธุรกิจ SMEs ยังประสบกับปัญหาของหนี้ที่ไม่ก่อให้เกิดรายได้ (NPLs) อีกด้วย

ดังนั้นจึงมีความจำเป็นที่ทางการจะต้องหาแนวทางในการให้ความช่วยเหลือและสนับสนุนให้ธุรกิจที่มีจำนวนมากนี้สามารถเข้าถึงแหล่งเงินทุนได้อย่างมีประสิทธิภาพ เพื่อเสริมสร้างสภาพคล่องในการดำเนินการ อันจะส่งผลดีต่อการลงทุน การผลิต และการจ้างงานในระบบเศรษฐกิจต่อไป

สำหรับประเทศไทย ได้มีกฎหมาย ธุรกิจเอสเอ็มอี ประกาศออกมาอย่างเป็นทางการแล้ว ซึ่งเรียกว่าพระราชบัญญัติส่งเสริมวิสาหกิจขนาดกลางและขนาดย่อม พ.ศ. 2543 โดยตาม กฎหมายฉบับนี้นั้น ได้ให้อำนาจรัฐมนตรีว่าการกระทรวงอุตสาหกรรม ในการกำหนดว่า ใครบ้างที่จะได้ ขึ้นชื่อว่าเข้าข่ายเป็นธุรกิจเอสเอ็มอี ซึ่งจะประกาศออกมาเป็นกฎกระทรวง ก่อนหน้านี้ จะใช้เกณฑ์ ในการวัดว่า ธุรกิจไหนเป็น เอสเอ็มอี ดังนี้คือ¹

¹ สำนักงานส่งเสริมวิสาหกิจขนาดกลางและขนาดย่อม (สสว.).กฎกระทรวงกำหนดจำนวนการจ้างงานและมูลค่าสินทรัพย์ถาวรของวิสาหกิจขนาดกลางและขนาดย่อม พ.ศ.2545. หน้า 1.

ลำดับ	ประเภทกิจการ	มูลทรัพย์สินถาวร	การจ้างงาน
1	กิจการที่ดำเนินงานเกี่ยวกับการผลิตหรือบริการ	มีมูลค่าทรัพย์สินถาวรไม่เกิน 200 ล้านบาท	มีการจ้างงานไม่เกิน 200 คน
2	กิจการค้าส่ง	มีมูลค่าทรัพย์สินถาวรไม่เกิน 100 ล้านบาท	มีการจ้างงานไม่เกิน 50 คน
3	กิจการค้าปลีก	มีมูลค่าทรัพย์สินถาวรไม่เกิน 60 ล้านบาท	มีการจ้างงานไม่เกิน 30 คน

SMEs : Small and Medium Enterprises ชื่อภาษาไทยคือวิสาหกิจขนาดกลางและขนาดย่อม (บางที่เรียกว่าธุรกิจกลาง-เล็ก) ครอบคลุมกิจการ 3 กลุ่มใหญ่ ได้แก่

กลุ่มที่ 1	กลุ่มที่ 2	กลุ่มที่ 3
การผลิต (Product Sector) ครอบคลุมการผลิตในภาคเกษตรกรรม (Agricultural Processing) ภาคอุตสาหกรรม (Manufacturing) และเหมืองแร่ (Mining)	การค้า (Trading Sector) ครอบคลุมการค้าส่ง (Wholesale) และการค้าปลีก (Retail)	การบริการ (Service Sector)

2.1 จำแนกกิจการของ SMEs ได้ดังนี้

เกณฑ์ที่ใช้ในการจำแนกกิจการของ SMEs จะเป็นวิสาหกิจขนาดกลางหรือขนาดย่อม คือ 1) มูลค่าชั้นสูงของสินทรัพย์ถาวร 2) จำนวนการจ้างงาน การจำแนกประเภทของ SMEs โดยใช้มูลค่าชั้นสูงของสินทรัพย์ถาวร สามารถจำแนกได้ดังนี้

1	การผลิต : วิสาหกิจขนาดกลางไม่เกิน 200 ล้านบาท วิสาหกิจขนาดเล็กไม่เกิน 50 ล้านบาท	
2	การบริการ : วิสาหกิจขนาดกลางไม่เกิน 200 ล้านบาท วิสาหกิจขนาดเล็กไม่เกิน 50 ล้านบาท	
3	การค้า	
	3.1 ค้าส่ง : วิสาหกิจขนาดกลางไม่เกิน 100 ล้านบาท วิสาหกิจขนาดเล็กไม่เกิน 50 ล้านบาท	
	3.2 ค้าปลีก : วิสาหกิจขนาดกลางไม่เกิน 60 ล้านบาท วิสาหกิจขนาดเล็กไม่เกิน 30 ล้านบาท	

2.2 จำแนกประเภทของ SMEs โดยใช้เกณฑ์จากจำนวนการจ้างงาน ได้ดังนี้

ลำดับ	วิสาหกิจขนาดกลาง	วิสาหกิจขนาดเล็ก
1 การผลิต	วิสาหกิจขนาดกลางไม่เกิน 200 คน	วิสาหกิจขนาดเล็กไม่เกิน 50 คน
2 การบริการ	วิสาหกิจขนาดกลางไม่เกิน 200 คน	วิสาหกิจขนาดเล็กไม่เกิน 50 คน
3 การค้า	3.1 ค้าส่ง : วิสาหกิจขนาดกลางไม่เกิน 50 คน	วิสาหกิจขนาดเล็กไม่เกิน 25 คน
	3.2 ค้าปลีก : วิสาหกิจขนาดกลางไม่เกิน 30 คน	วิสาหกิจขนาดเล็กไม่เกิน 15 คน

3. ปัญหาและความต้องการของชุมชนที่ต้องการให้ภาคีเครือข่ายร่วมพัฒนา

3.1 SMEs กลไกสำคัญในการขับเคลื่อนเศรษฐกิจ

SMEs นับเป็นกลไกสำคัญในการขับเคลื่อนเศรษฐกิจ เนื่องจาก SMEs มีบทบาททั้งในการจำหน่าย การรับช่วง การผลิต และการเป็นผู้ผลิตวัตถุดิบป้อนผู้ประกอบการรายใหญ่ ปัจจุบัน SMEs ของไทยมีถึงร้อยละ 98.6 ของจำนวนผู้ประกอบการทั้งหมด มีมูลค่าการผลิตร้อยละ 39.4 ของ GDP (ไม่รวมภาคเกษตรกรรม) และมีมูลค่าส่งออกร้อยละ 29.0 ของมูลค่าการส่งออกทั้งประเทศ รวมถึงมีการจ้างงานร้อยละ 76.4 ของแรงงานทั้งประเทศ

3.2 ปัญหาและข้อจำกัดของ SMEs ในภาพรวม

ปัญหาและข้อจำกัดของ SMEs ในภาพรวมสามารถสังเคราะห์ได้ตามประเด็นดังต่อไปนี้

1) ปัญหาด้านการตลาด SMEs ส่วนใหญ่มักตอบสนองความต้องการของตลาดในท้องถิ่น หรือตลาดภายในประเทศ ซึ่งยังขาดความรู้ความสามารถในด้านการตลาดในวงกว้าง โดยเฉพาะตลาดต่างประเทศ ขณะเดียวกันความสะดวกรวดเร็วในการคมนาคมขนส่งตลอดจนการเปิดเสรีทางการค้า ทำให้วิสาหกิจขนาดใหญ่รวมทั้งสินค้าจากต่างประเทศเข้ามาแข่งขันกับสินค้าในท้องถิ่นหรือในประเทศที่ผลิตโดยกลุ่มวิสาหกิจขนาดกลางและขนาดย่อมมากขึ้น

2) ขาดแคลนเงินทุน SMEs มักประสบปัญหาการขอกู้เงินจากสถาบันการเงิน เพื่อมาลงทุนหรือขยายการลงทุนหรือเป็นเงินทุนหมุนเวียน ทั้งนี้เนื่องจากการไม่มีการทำบัญชีอย่างเป็นระบบและขาดหลักทรัพย์ค้ำประกันเงินกู้ทำให้ต้องพึ่งพาเงินกู้นอกระบบ และต้องจ่ายดอกเบี้ยในอัตราที่สูง

3) ปัญหาด้านแรงงาน แรงงานที่ทำงานใน SMEs จะมีปัญหาการเข้าออกสูง กล่าวคือ เมื่อมีฝีมือและมีความชำนาญมากขึ้นก็จะย้ายออกไปทำงานโรงงานขนาดใหญ่ที่มีระบบและผลตอบแทนที่ดีกว่า จึงทำให้คุณภาพของแรงงานไม่สม่ำเสมอการพัฒนาไม่ต่อเนื่องส่งผลกระทบต่อประสิทธิภาพการผลิตและคุณภาพสินค้า

4) ปัญหาข้อจำกัดด้านเทคโนโลยีการผลิต โดยทั่วไป SMEs มักใช้เทคนิคการผลิตไม่ซับซ้อนเนื่องจากการลงทุนต่ำและผู้ประกอบการ/พนักงานขาดความรู้พื้นฐานที่รองรับเทคนิควิชาที่ทันสมัยจึงทำให้ขาดการพัฒนา รูปแบบผลิตภัณฑ์ตลอดจนการพัฒนาคุณภาพมาตรฐานที่ดี

5) ข้อจำกัดด้านการจัดการ SMEs มักขาดความรู้ในการจัดการหรือการบริหารที่มีระบบใช้ประสบการณ์จากการเรียนรู้ โดยเรียนลูกเรียนผิดเป็นหลักอาศัยบุคคลในครอบครัวหรือญาติพี่น้องมาช่วยงานการบริหารภายในลักษณะนี้แม้จะมีข้อดีในเรื่องการดูแลที่ทั่วถึง (หากธุรกิจไม่ใหญ่นัก) แต่เมื่อกิจการเริ่มขยายตัวหากไม่ปรับปรุงการบริหารจัดการให้มีระบบก็จะเกิดปัญหาเกิดขึ้นได้

6) ปัญหาการเข้าถึงบริการการส่งเสริมของรัฐ SMEs จำนวนมากเป็นการจัดตั้งกิจการที่มีรูปแบบไม่เป็นทางการ เช่น ผลิตตามบ้านผลิตในลักษณะโรงงานทอแกวไม่มีการจดทะเบียนโรงงาน ทะเบียนพาณิชย์ หรือทะเบียนการค้าตั้งนั้นกิจการโรงงานเหล่านี้ จึงค่อนข้างปิดตัวเองในการเข้ามาใช้บริการของรัฐ เนื่องจากปฏิบัติไม่ค่อยถูกต้องเกี่ยวกับการเสียภาษี การรักษาสภาพสิ่งแวดล้อม หรือรักษาความปลอดภัยที่กำหนดตามกฎหมาย นอกจากนี้ในเรื่องการส่งเสริมการลงทุนก็เช่นเดียวกัน แม้ว่ารัฐจะได้ลดเงื่อนไขขนาดเงินทุนและการจ้างงาน เพื่อจูงใจให้ SMEs เพียง 8.1 % เท่านั้นที่มีโอกาสได้รับการส่งเสริมการลงทุนจากรัฐ

7) ปัญหาข้อจำกัดด้านบริการส่งเสริมพัฒนาขององค์การภาครัฐและเอกชน การส่งเสริมพัฒนา SMEs ที่ผ่านมาได้ดำเนินการโดยหน่วยงานของรัฐและเอกชนที่เกี่ยวข้อง เนื่องจากอุตสาหกรรมขนาดกลางและขนาดย่อมมีจำนวนมากและกระจายอยู่ทั่วประเทศ ประกอบกับข้อจำกัดของหน่วยงานดังกล่าว เช่น ในเรื่องบุคลากรงบประมาณ จำนวนสำนักงานสาขาภูมิภาคการให้บริการส่งเสริมสนับสนุนด้านต่าง ๆ จึงไม่อาจสนองตอบได้ทั่วถึงและเพียงพอ

8) ปัญหาข้อจำกัดในการรับรู้ข่าวสารข้อมูล เนื่องจากปัญหาและข้อจำกัดต่าง ๆ ข้างต้น SMEs โดยทั่วไป จึงค่อนข้างมีจุดอ่อนในการรับรู้ข่าวสารด้านต่าง ๆ เช่น นโยบายและมาตรการของรัฐ ข้อมูลข่าวสารด้านการตลาด ฯลฯ

3.3 ปัญหาและข้อจำกัดของ SMEs กรณีศึกษา

“ผู้ผลิตการบูรหอมอำเภอบางปะอิน จังหวัดอยุธยา” เป็นอีกพื้นที่เป้าหมายหนึ่งของโครงการอมสิน ยุวพัฒนารักษ์ถิ่น อยู่ภายใต้ความดูแลของธนาคารอมสินภาค 14 ได้ประสานความร่วมมือกับสถาบันอุดมศึกษา คือ มหาวิทยาลัยมหาจุฬาลงกรณราชวิทยาลัย ได้เล็งเห็นถึงความสำคัญของภูมิปัญญาท้องถิ่น สร้างโอกาสด้วยการต่อยอดธุรกิจครัวเรือนให้สามารถเดินหน้าได้ โดยการลดประเด็นปัญหาและสนองความต้องการของกลุ่มชุมชนที่ต้องการให้คณาจารย์และนักศึกษา ไปช่วยพัฒนาและเสริมสร้างเพื่อให้เกิดการสร้างมูลค่าเพิ่ม เช่น ด้านการบัญชี ด้านการจัดการ ด้านการตลาดและประชาสัมพันธ์ ด้านเทคโนโลยี ด้านบรรจุภัณฑ์ การคิดค้นผลิตภัณฑ์/บริหารใหม่ หลังจากการลงพื้นที่ในเบื้องต้นทำให้ผู้รับผิดชอบโครงการได้ทราบถึงปัญหาพอสังเขป สรุปได้ดังต่อไปนี้

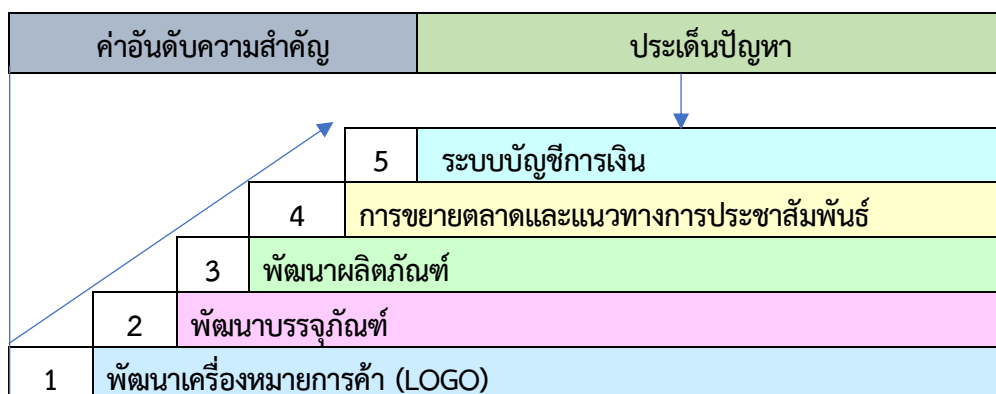
1) บรรจุภัณฑ์ที่ยังไม่มีมาตรฐาน ในขณะที่ต้องเผชิญกับปัญหาการระเหิดของการบูร จึงทำให้มีเกิดการบูรระเหิดเกาะติดภายในถุง เรื่องดังกล่าวนี้ยังรวมถึงเครื่องหมายการค้า (LOGO) ยังไม่ดึงดูดพอและเป็นที่ยึดจำของกลุ่มลูกค้าทั้งเก่าและใหม่



2) กลุ่มผู้ผลิตการบูรหอมต้องการที่จะพัฒนาผลิตภัณฑ์ให้มีหลากหลายกลิ่น เช่น การบูรกลิ่นสมุนไพรที่หาได้ง่ายตามท้องถิ่น และกลิ่นลาเวนเดอร์ เป็นต้น เพื่อให้เกิดความหลากหลายเป็นตัวเลือกให้กับลูกค้า

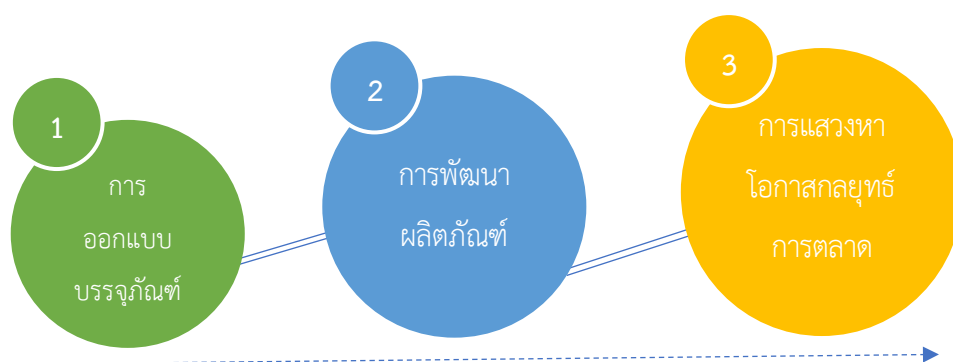
3) ช่องทางการจัดจำหน่าย ย้อนไปเมื่อในระยะแรก 7-8 ปีก่อน เริ่มต้นด้วยการขายเอง กลุ่มลูกค้าตอนนั้นคือกลุ่มผู้เดินทางเข้ามาในปืมน้ำมัน จะขายได้เฉลี่ยวันละ 1,000 บาท มีความต้องการที่จะขยายช่องทางให้เข้าถึงกลุ่มลูกค้าที่หลากหลายยิ่งขึ้น

ดังนั้น ผู้เขียนจึงได้รวบรวมข้อเสนอและปัญหาดังกล่าว มาจัดกลุ่มและจัดลำดับความสำคัญ แบ่งเป็นบันได 5 ขั้น โดยเรียงลำดับความสำคัญ ดังต่อไปนี้



4. ทางรอดและความท้าทายของวิสาหกิจขนาดกลางและขนาดย่อม

จากแผนภาพด้านล่างนี้ เมื่อพิจารณาและอาจเกิดข้อสงสัยว่า ทำไมถึงได้มีการจัดลำดับความสำคัญไว้เช่นนี้ ในความเป็นจริงเมื่อสร้างธุรกิจอย่างใดอย่างหนึ่ง ควรคิดว่าจะขายอะไรและจะพัฒนาผลิตภัณฑ์/บริการนั้นอย่างไร แต่ในกรณีดังกล่าวนี้ เป็นการนำเอาภูมิปัญญามาเป็นตัวผลิตภัณฑ์ ซึ่งส่วนใหญ่จะมีการส่งต่อจากรุ่นสู่รุ่น ทำให้มีการพัฒนาต่อยอดมาโดยตลอด จึงไขปัญหาที่ว่าผลิตภัณฑ์จากภูมิปัญญามีคุณค่าในตัวอยู่แล้ว บางธุรกิจมีการปรับปรุงเพียงเล็กน้อย และบางธุรกิจก็ต่อยอดได้เลย จึงเป็นที่มาของจุดเริ่มต้นที่การออกแบบบรรจุภัณฑ์ ที่ควรได้รับการแก้ไขเป็นอันดับแรก



ในหัวข้อนี้ ได้พยายามตีแผ่เสียงสะท้อนของผู้ประกอบการถึงทางรอดและความท้าทายของวิสาหกิจขนาดกลางและขนาดย่อม ปัญหาที่ผู้ประกอบการขนาดเล็กเองไม่สามารถจัดการได้ ส่วนหนึ่งเป็นเรื่องของระบบทุน แต่ส่วนที่เหลือคือขาดองค์ความรู้ที่มีลักษณะเป็นสหวิทยาการใน 3 ประเด็นดังนี้

1) การออกแบบบรรจุภัณฑ์ (Packaging Design) ให้มีมาตรฐานเพื่อสร้างความเชื่อมั่นแก่ลูกค้า ซึ่งผลิตภัณฑ์บางประเภท โดยเฉพาะเครื่องบริโภคจะต้องสร้างจะดึงดูดให้ลูกค้ามาให้ความสนใจในสินค้า และควรจะได้รับ การหยิบยกมาเป็นประการแรกในขั้นตอนการพัฒนา

2) การพัฒนาผลิตภัณฑ์ (Product Development) เมื่อมองถึงภูมิหลังของผลิตภัณฑ์ที่มาจากภูมิปัญญาแล้วก็จะพบว่า ผลิตภัณฑ์แต่ละชนิดจะมาพร้อมด้วยคุณค่ามากกว่าสรรพคุณ เช่นด้วยยาสมุนไพร การถนอมอาหาร อาหารพื้นบ้าน เสื้อผ้าพื้นเมือง และอื่นๆ อีกมากมาย แฝงไปด้วยคุณค่าเชิงภูมิปัญญาและมีความเกี่ยวข้องกับเรื่องราวประวัติศาสตร์ ในประเด็นนี้แล้วนอกจะพยายามสะท้อนให้ถึงการพัฒนาผลิตภัณฑ์ให้มีมาตรฐานความหลากหลายแล้ว อีกประเด็นที่อย่างจะสื่อสารสาธารณะคือ ควรสร้างความเชื่อมโยงกับประวัติศาสตร์ ศิลปวัฒนธรรมในสถานที่นั้นๆ เพื่อยกระดับเป็นของฝากที่หน้าภาคภูมิใจ

3) การแสวงหาโอกาสกลยุทธ์การตลาด SMEs ในประเด็นนี้เป็นความท้าทายหลังมีการพัฒนาตามแนวคิดบันได 5 ขั้น 1) พัฒนาเครื่องหมายการค้า (LOGO) 2) พัฒนาบรรจุภัณฑ์ 3) พัฒนาผลิตภัณฑ์ จะเห็นได้ว่าการแสวงหาโอกาสกลยุทธ์การตลาด SMEs นี้ จะอยู่ในขั้นที่ 4) การขยายตลาดและแนวทางการประชาสัมพันธ์ โดยมีเรื่องของการแข่งขันระหว่างผู้ประกอบการเอง การค้นหาความต้องการของลูกค้า และค้นหาตลาดใหม่ทั้งที่เป็นตลาดออฟไลน์และตลาดออนไลน์ โดยการขยายช่องทางการขายที่ต่างไปจากเดิม สร้างความเชื่อมโยงในมิติการท่องเที่ยว การยอมรับนำขึ้นทะเบียนเป็นของของดีชุมชน

5. บทสรุป

ใจความสำคัญของการดำเนินงานในครั้งนี้ ได้พยายามนำเสนอถึงประโยชน์ของหน่วยงาน 3 กลุ่มภายใต้ขับเคลื่อน“โครงการอมสินยุวพัฒนารักษ์ถิ่น” นำไปสู่การหยิบยกประเด็นดังกล่าวมาศึกษาอย่างจริงจัง ทำให้ค้นพบ หลัก วิธีการ และขั้นตอนในการปฏิบัติอย่างเป็นรูปธรรม

กลุ่มแรก ได้แก่ ผู้ประกอบการ SMEs ได้ทราบถึงสภาพปัญหา ทางรอดและความท้าทายของผู้ประกอบการ SMEs โดยเฉพาะกรณีศึกษาผู้ผลิตการบูรหอมอำเภอบางปะอิน จังหวัดอยุธยา โดยมีจุดประสงค์เพื่อ 1) สะท้อนให้เห็นถึงความสำคัญในการพัฒนาเศรษฐกิจฐานรากและจุดประสงค์หลักของ SMEs 2) ปัญหาและความต้องการของชุมชนที่ต้องการและเครือข่ายร่วมพัฒนา 3) เสนอแนวทางรอดและความท้าทายของวิสาหกิจขนาดกลางและขนาดย่อม เพื่อให้ก้าวข้ามปัญหา 3 ประการ คือ 1) ปัญหาการพัฒนาผลิตภัณฑ์ (Product Development) 2) ปัญหาการออกแบบบรรจุภัณฑ์ (Packaging Design) 3) ความท้าทายในการแสวงหาโอกาสกลยุทธ์การตลาด สร้างแนวทางในการพัฒนาเศรษฐกิจฐานรากให้มีความมั่นคง ต้องอาศัยความร่วมมือผลักดันภูมิปัญญาท้องถิ่นและสร้างความเข้มแข็งให้แก่กลุ่มอาชีพในชุมชนแบบถ้อยทีถ้อยอาศัย ให้ก้าวหน้าไปสู่การเป็นธุรกิจที่มีความเข้มแข็ง ยั่งยืน

กลุ่มที่สอง ธนาคารอมสินซึ่งเป็นสถาบันการเงินที่สำคัญของประเทศไทยซึ่งมีรัฐบาลเป็นผู้ถือหุ้นสำคัญได้เล็งเห็นความสำคัญของความรับผิดชอบต่อสังคม (CSR) จึงริเริ่มโครงการสร้างร่วมมือระหว่างธนาคารและสถาบันการศึกษา เพื่อร่วมกันพัฒนาภูมิปัญญาท้องถิ่นและสร้างความเข้มแข็งแก่กลุ่มวิสาหกิจชุมชน กลุ่มผู้ประกอบการ OTOP องค์กรชุมชน/กลุ่มอาชีพในชุมชน ผู้ประกอบการ SMEs ผู้ประกอบการ SMEs Startup และอื่น ๆ ให้ก้าวสู่การเป็นธุรกิจชุมชนที่มีความเข้มแข็งและยั่งยืนประกอบด้วยหลักธรรมใน

พระพุทธศาสนาควบคู่กับความเจริญก้าวหน้าในทางธุรกิจ โดยมีธนาคารออมสินเป็นผู้สนับสนุนงบประมาณที่สำคัญ

กลุ่มที่สาม คณาจารย์และนิสิตในสถาบันการศึกษาระดับอุดมศึกษาเป็นผู้ลงพื้นที่ปฏิบัติการดำเนินการขับเคลื่อนโครงการ เพื่อให้เกิดกระบวนการเรียนรู้และทักษะในการปฏิบัติงานกับสถานการณ์จริง โดยได้มีโอกาสนำองค์ความรู้ที่ได้ศึกษามาประยุกต์ใช้กับการทำงานกับผู้ประกอบการภายในชุมชน โดยอาศัยภูมิปัญญาท้องถิ่นเป็นฐานในการสร้างความเข้มแข็งให้กับชุมชนไม่ว่าจะเป็นการสร้างงาน สร้างอาชีพ สร้างรายได้ และเน้นการพัฒนาเพิ่มศักยภาพของชุมชนในด้านต่าง ๆ ประกอบด้วย ด้านการบริหารจัดการ ด้านการตลาด ด้านการเงิน และด้านการจัดสวัสดิการเพื่อประโยชน์ของสมาชิกและชุมชน

4. ผลการประเมินโครงการ

ผู้ตอบแบบประเมินผลสำเร็จโครงการออมสินยุวพัฒน์รักษ์ถิ่น เป็นนิสิตหลักสูตรรัฐประศาสนศาสตรบัณฑิต ชั้นปีที่ 3 จำนวน 15 รูป/คน คิดเป็นร้อยละ 34.09 และนิสิตชั้นปีที่ 4 จำนวน 29 รูป/คน คิดเป็นร้อยละ 65.91 รวม 44 รูป/คน ที่เข้าร่วมโครงการมีผลความพึงพอใจดังนี้

รายการประเมิน		ค่าเฉลี่ย	ระดับ
ด้านที่ 1	การวางแผนดำเนินงานโครงการ	3.59	ดี
ด้านที่ 2	รูปแบบและขั้นตอนของโครงการ	3.75	ดี
ด้านที่ 3	เนื้อหาวิชาการที่สอดแทรกในกิจกรรม	3.65	ดี
ด้านที่ 4	กิจกรรมมีความเหมาะสม	4.02	ดี
ด้านที่ 5	ผลสำเร็จโครงการตามวัตถุประสงค์	3.78	ดี
	ภาพรวม	3.76	ดี

จากตาราง พบว่า ผู้เข้าร่วมโครงการมีผลความพึงพอใจ ในภาพรวมโดยมีค่าเฉลี่ย 3.76 อยู่ในระดับดี เมื่อพิจารณาในแต่ละด้านพบว่าผู้เข้าร่วมโครงการมีความพึงพอใจระดับดีทุกด้าน

5. ภาคผนวก

ที่ปรึกษาโครงการ

ที่	ชื่อ-สกุล อาจารย์ ที่ปรึกษา	ตำแหน่ง	คณะ	เบอร์ โทรศัพท์	Email
1	ดร.เอนก ไยอินทร์	อ า จ า ร ย์ ป ร ะ จ า ภ า ค วิ ช า รัฐศาสตร์	สังคมศาสตร์	0929181319	Anek_2524@hotmail.com

ผู้รับผิดชอบโครงการ

ที่	หน้าที่รับผิดชอบ	ชั้นปีที่	ภาควิชา
1	นิสิตหลักสูตรรัฐประศาสนศาสตร์	3	รัฐศาสตร์
2	นิสิตหลักสูตรรัฐประศาสนศาสตร์	4	รัฐศาสตร์

รายละเอียดมาตรฐานคุณวุฒิอุดมศึกษา (มคอ. 3)

ประจำรายวิชา การบริหารองค์การภาครัฐ

ชื่อสถาบันอุดมศึกษา	มหาวิทยาลัยมหาจุฬาลงกรณราชวิทยาลัย
วิทยาเขต/คณะ/ภาควิชา	คณะสังคมศาสตร์

หมวดที่ 1 ข้อมูลโดยทั่วไป

1.รหัสและชื่อรายวิชา 402 312 การบริหารองค์การภาครัฐ Government Organizations Management
2.จำนวนหน่วยกิต 3 หน่วยกิต (3-0-6)
3.หลักสูตรและประเภทของรายวิชา หลักสูตรรัฐประศาสนศาสตรบัณฑิต
4.อาจารย์ผู้รับผิดชอบรายวิชาและอาจารย์ผู้สอน ดร.เอนก ไยอินทร์
5.ภาคการศึกษา / ชั้นปีที่เรียน ภาคการศึกษาที่ 2/2562 ชั้นปีที่ 3
6.รายวิชาที่ต้องเรียนมาก่อน (Pre-requisite) (ถ้ามี) ไม่มี
7.รายวิชาที่ต้องเรียนพร้อมกัน (Co-requisites) (ถ้ามี) ไม่มี
8.สถานที่เรียน คณะสังคมศาสตร์ มหาวิทยาลัยมหาจุฬาลงกรณราชวิทยาลัย

9.วันที่จัดทำหรือปรับปรุงรายละเอียดของรายวิชาครั้งล่าสุด

กันยายน 2559

หมวดที่ 2 จุดมุ่งหมายและวัตถุประสงค์

1. จุดมุ่งหมายของรายวิชา

เพื่อให้มีความรู้ความเข้าใจเกี่ยวกับแนวคิดและกระบวนการของวิทยาการบริหารและการวิจัยที่เกี่ยวข้องกับการบริหาร เพื่อให้สามารถอธิบายวิทยาการบริหารและการวิจัยเพื่อการบริหารจัดการได้เป็นอย่างดีเพื่อให้สามารถวิเคราะห์ปัญหาและแนวโน้มวิทยาการบริหารและการวิจัยเชิงบริหารจัดการได้อย่างเหมาะสม

2. วัตถุประสงค์ในการพัฒนา/ปรับปรุงรายวิชา

เพื่อให้รับรู้แนวทางปฏิบัติสำหรับการสร้างหลักเกณฑ์การบริหารจัดการที่ดี อันจะทำให้งานขององค์การประสบความสำเร็จได้ เพื่อให้เห็นรูปแบบงานวิจัยทางการบริหารที่สามารถนำไปเป็นตัวอย่างในการบริหารจัดการได้อย่างมีประสิทธิภาพ และเพื่อพัฒนาและปรับปรุงหลักสูตรให้เป็นไปตามมาตรฐาน สกอ.

หมวดที่ 3 ลักษณะและการดำเนินการ

1. คำอธิบายรายวิชา

ศึกษารายละเอียดเกี่ยวกับทฤษฎี หลักการ และแนวคิดในการบริหารองค์กรภาครัฐสมัยใหม่ ประกอบด้วย การวางแผน การจัดองค์กร การพัฒนาองค์กร มีการสร้างแผนแม่แบบในการเปลี่ยนแปลง จะต้องมีการประเมินสถานการณ์ขององค์การ เพื่อให้เห็นช่องว่างของความแตกต่างระหว่างองค์การในปัจจุบันกับองค์การที่ควรจะเป็นในอนาคต หลังจากนั้นจะต้องมีการวิเคราะห์จุดแข็ง จุดอ่อน โอกาส และอุปสรรคขององค์การ เพื่อที่จะนำจุดแข็งขององค์การมาผลักดันการพัฒนาองค์การ โดยมีกลไกการควบคุมทิศทางที่แน่นอน โดยอาศัยหลักการดังนี้ 1.กำหนดเป้าหมาย (Goal Sating) 2.ความเข้าใจในสถานการณ์ (Understand Relations) 3.การปรับปรุงสัมพันธภาพ (Improving Relations) 4.ให้ทุกคนเข้ามามีส่วนร่วม 5.การเชื่อมโยง (Linking)

2. จำนวนชั่วโมงที่ใช้ต่อภาคการศึกษา

บรรยาย	สอนเสริม	การฝึกปฏิบัติ/งานภาคสนาม/การฝึกงาน	การศึกษาด้วยตนเอง
บรรยาย 48 ชั่วโมงต่อภาคการศึกษา	สอนเสริมตามความต้องการของนิสิตเฉพาะราย	ไม่มีการฝึกปฏิบัติงานภาคสนาม	การศึกษาด้วยตนเอง 6 ชั่วโมงต่อสัปดาห์

3. จำนวนชั่วโมงต่อสัปดาห์ที่อาจารย์ให้คำปรึกษาและแนะนำทางวิชาการแก่นิสิตเป็นรายบุคคล

-อาจารย์ประจำรายวิชา ประกาศเวลาให้คำปรึกษาผ่านเว็บไซต์คณะสังคมศาสตร์

-อาจารย์จัดเวลาให้คำปรึกษาเป็นรายบุคคล หรือ รายกลุ่มตามความต้องการ 1 ชั่วโมงต่อสัปดาห์ (เฉพาะรายที่ต้องการ)

หมวดที่ 4 การพัฒนาการเรียนรู้ของนิสิต

1. คุณธรรม จริยธรรม

1.1 คุณธรรม จริยธรรมที่ต้องพัฒนา

พัฒนาผู้เรียนให้มีคุณธรรม จริยธรรมเพื่อให้สามารถดำเนินชีวิตร่วมกับผู้อื่นในสังคมอย่างราบรื่น และเป็นประโยชน์ต่อส่วนรวม โดยผู้สอนต้องพยายามสอดแทรกเรื่องที่เกี่ยวกับคุณธรรมจริยธรรม เพื่อให้นิสิตสามารถพัฒนาคุณธรรม จริยธรรมไปพร้อมกับการศึกษาวิทยาการการบริหารโดยมีคุณธรรมจริยธรรมตามคุณสมบัตินิสิต ดังนี้

(1)ตระหนักในคุณค่าและคุณธรรม จริยธรรม เสียสละ และซื่อสัตย์สุจริต

(2)มีวินัย ตรงต่อเวลา มีความรับผิดชอบต่อตนเอง วิชาชีพและสังคม

(3)มีภาวะความเป็นผู้นำและผู้ตาม สามารถทำงานเป็นทีมและสามารถแก้ไขข้อขัดแย้งและลำดับ

ความสำคัญ

(4)เคารพสิทธิและรับฟังความคิดเห็นของผู้อื่น รวมทั้งเคารพในคุณค่าและศักดิ์ศรีของความเป็นมนุษย์

(5)เคารพกฎระเบียบและข้อบังคับต่าง ๆ ขององค์กรและสังคม

1.2 วิธีการสอน

- กำหนดหลักเกณฑ์ต่างๆเช่นให้เข้าห้องเรียนตรงเวลาและเข้าเรียนอย่างสม่ำเสมอ

- กำหนดให้นิสิตศึกษาทำงานเป็นกลุ่ม โดยการค้นคว้า ทำรายงาน และอภิปรายกลุ่มเกี่ยวกับวิทยาการสมัยใหม่

- บรรยายพร้อมยกตัวอย่างกรณีศึกษาเกี่ยวกับประเด็นทางจริยธรรมที่เกี่ยวข้องกับการการบริหาร

- ให้ความรับผิดชอบในงานที่มอบหมายและมีความซื่อสัตย์ในการสอบ

1.3 วิธีการประเมินผล

- พฤติกรรมการเข้าเรียน และส่งงานที่ได้รับมอบหมายตามขอบเขตที่ให้และตรงเวลา

<p>-พฤติกรรมระหว่างการทำงานกลุ่ม การนำเสนอและอภิปรายกลุ่ม</p> <p>- มีการอ้างอิงเอกสารที่ได้นำมาทำรายงาน อย่างถูกต้องและเหมาะสม</p> <p>- ประเมินผลการนำเสนอรายงานที่มอบหมาย</p> <p>- ประเมินผลโดยการสอบแบบฝึกหัดวิเคราะห์การบริหารตามกรณีศึกษาและรายงานไม่มีการทุจริตในการสอบ</p>
<p>2. ความรู้</p>
<p>2.1 ความรู้ที่ต้องได้รับ</p> <p>ความเข้าใจเกี่ยวกับแนวคิดวิทยาการบริหาร การนำเทคโนโลยีคอมพิวเตอร์มาใช้ในการบริหาร และการบริหารเชิงพุทธ</p> <p>- พัฒนาในเรื่องของความรู้ลักษณะทั่วไปของการบริหาร</p> <p>- เข้าใจแนวคิดและวิวัฒนาการทางการบริหาร</p> <p>- รู้ปัจจัยต่างๆ ที่เกี่ยวข้องกับการบริหารโดยเฉพาะเทคโนโลยีสารสนเทศ</p> <p>- เข้าใจหน้าที่สำคัญทางการบริหาร</p> <p>- มีเจตคติที่ดีต่อการนำหลักการบริหารไปใช้ในวิชาชีพสาขาต่างๆ</p>
<p>2.2 วิธีการสอน</p> <p>บรรยาย ใช้สื่อประกอบ ยกตัวอย่างกรณีศึกษา อภิปราย การทำงานกลุ่ม การนำเสนอรายงาน การวิเคราะห์กรณีศึกษา และมอบหมายให้ค้นคว้าหาบทความ ข้อมูลที่เกี่ยวข้อง โดยนำมาสรุปและนำเสนอ การศึกษาโดยใช้ปัญหา และโครงงาน (Problem Base Learning and Project Base Learning) และเน้นผู้เรียนเป็นสำคัญ(Student Center)</p>
<p>2.3 วิธีการประเมินผล</p> <ol style="list-style-type: none"> 1. สอบกลางภาค สอบปลายภาคด้วยข้อสอบที่เน้นการวัดหลักการและทฤษฎี 2. นำเสนอสรุปการอ่านจากการค้นคว้าข้อมูลที่เกี่ยวข้อง 3. วิเคราะห์กรณีศึกษา
<p>3. ทักษะทางปัญญา</p>
<p>3.1 ทักษะทางปัญญาที่ต้องพัฒนา</p>

<p>พัฒนาความสามารถในการคิดอย่างเป็นระบบ มีการวิเคราะห์ สถานการณ์และประยุกต์ความรู้ ความเข้าใจในแนวคิด หลักการ ทฤษฎี และกระบวนการต่างๆ มาใช้ในการคิดวิเคราะห์และแก้ปัญหาได้อย่างสร้างสรรค์เมื่อต้องเผชิญกับ สถานการณ์ใหม่ๆ ที่ไม่เคยคาดคิดมาก่อน สามารถสืบค้น ค้นหา ข้อเท็จจริง สรุป ทำความเข้าใจได้รวมถึงการวิเคราะห์ สังเคราะห์ปัญหา และสรุปประเด็นปัญหา</p>
<p>3.2 วิธีการสอน</p> <ul style="list-style-type: none"> - การมอบหมายให้นิสิตทำโครงการพิเศษ และนำเสนอผลการศึกษา - อภิปรายกลุ่ม - วิเคราะห์กรณีศึกษาเกี่ยวกับวิทยาการบริหารในปัจจุบัน
<p>3.3 วิธีการประเมินผล</p> <p>สอบกลางภาคและปลายภาค โดยเน้นข้อสอบที่มีการวิเคราะห์สถานการณ์ หรือวิเคราะห์แนวคิดในด้านการบริหาร</p>
<p>4. ทักษะความสัมพันธ์ระหว่างบุคคลและความรับผิดชอบ</p>
<p>4.1 ทักษะความสัมพันธ์ระหว่างบุคคลและความรับผิดชอบที่ต้องพัฒนา</p> <ul style="list-style-type: none"> - พัฒนาทักษะในการสร้างสัมพันธภาพระหว่างผู้เรียนด้วยกัน - พัฒนาความเป็นผู้นำและผู้ตามในการทำงานเป็นทีม - พัฒนาการเรียนรู้ด้วยตนเอง และมีความรับผิดชอบในงานที่มอบหมายให้ครบถ้วนตามกำหนดเวลา
<p>4.2 วิธีการสอน</p> <ul style="list-style-type: none"> - จัดกิจกรรมกลุ่มในการวิเคราะห์กรณีศึกษา - มอบหมายงานรายกลุ่ม และรายบุคคล หรืออ่านบทความที่เกี่ยวข้องกับรายวิชาการ นำเสนอรายงาน
<p>4.3 วิธีการประเมินผล</p> <ul style="list-style-type: none"> - ประเมินตนเองด้วยแบบที่กำหนด - พฤติกรรมการทำงานเป็นทีม - รายงานการศึกษาด้วยตนเอง

5. ทักษะการวิเคราะห์เชิงตัวเลข การสื่อสาร และการใช้เทคโนโลยีสารสนเทศ

5.1 ทักษะการวิเคราะห์เชิงตัวเลข การสื่อสาร และการใช้เทคโนโลยีสารสนเทศที่ต้องพัฒนา

- พัฒนาทักษะในการสื่อสารทั้งการพูด การฟัง การแปล การเขียน โดยการทำรายงาน และนำเสนอในชั้นเรียน

- พัฒนาทักษะในการวิเคราะห์ข้อมูลจากกรณีศึกษา

- พัฒนาทักษะในการสืบค้น ข้อมูลทางอินเทอร์เน็ต

- ทักษะการใช้เทคโนโลยีสารสนเทศในการสื่อสาร เช่น การส่งงานทางอีเมล การสร้างห้องแสดงความคิดเห็นในเรื่องต่างๆ

- ทักษะในการนำเสนอรายงานโดยใช้รูปแบบ เครื่องมือ และเทคโนโลยีที่เหมาะสม

5.2 วิธีการสอน

- มอบหมายงานให้ศึกษาค้นคว้าด้วยตนเอง จาก website สื่อการสอน e-learning และทำรายงาน โดยเน้นการนำตัวเลข หรือมีสถิติอ้างอิง จากแหล่งที่มาข้อมูลที่น่าเชื่อถือ

- นำเสนอโดยใช้รูปแบบและเทคโนโลยีที่เหมาะสม

5.3 วิธีการประเมินผล

- ประเมินจากการจัดทำรายงาน และนำเสนอด้วยสื่อเทคโนโลยี

- ประเมินจากการมีส่วนร่วมในการอภิปรายและวิธีการอภิปราย

หมวดที่ 5 แผนการสอนและการประเมินผล

1.แผนการสอน

สัปดาห์ที่	หัวข้อ/รายละเอียด	จำนวน ชั่วโมง	กิจกรรมการเรียนรู้ การสอน สื่อ ที่ใช้ (ถ้ามี)	ผู้สอน
1-2	หัวข้อที่ 1 อธิบายรายละเอียดของรายวิชา วางแผนการจัดการเรียนการสอน และการบูรณาการการเรียนการสอนกับพันธกิจมหาวิทยาลัย ประกอบด้วย การวิจัย การทำนุบำรุง ศิลปะวัฒนธรรม รวมถึงการบริการวิชาการแก่ชุมชน	6	บรรยาย ยกตัวอย่างประกอบ Course outline/Lecture/Assign	ดร.เอนก ไยอินทร์

สัปดาห์ที่	หัวข้อ/รายละเอียด	จำนวน ชั่วโมง	กิจกรรมการเรียนรู้ การสอน สื่อ ที่ใช้ (ถ้ามี)	ผู้สอน
3-4	หัวข้อที่ 2 แนวคิดในการบริหาร องค์กรภาครัฐสมัยใหม่ อาทิ การ วางแผน การจัดองค์กร การพัฒนา องค์กร/พัฒนาโครงการบูรณาการ การเรียนรู้การสอนกับพันธกิจ มหาวิทยาลัย ประกอบด้วย การ วิจัย การทำนุ บำรุง ศิลปะวัฒนธรรม รวมถึงการบริการ วิชาการแก่ชุมชน	6	บรรยาย ยกตัวอย่างประกอบ กลุ่มจากกรณีศึกษา Lecture/Present/Conference	ดร.เอนก ไยอินทร์
5	หัวข้อที่ 3 การสร้างแผนแม่แบบ ในการเปลี่ยนแปลง (เช่น ยุทธศาสตร์ชาติ 20 ปี) /พัฒนา โครงการบูรณาการการเรียนรู้ สอนกับพันธกิจมหาวิทยาลัย ประกอบด้วย การวิจัย การทำนุ บำรุงศิลปะวัฒนธรรม รวมถึงการ บริการวิชาการแก่ชุมชน	3	บรรยาย ยกตัวอย่างประกอบ อภิปรายกลุ่มจากกรณีศึกษา Lecture/Present/Conference	ดร.เอนก ไยอินทร์
6	หัวข้อที่ 4 การประเมิน สถานการณ์ขององค์กร ช่องว่าง ของความแตกต่างระหว่างองค์กร ในปัจจุบันกับองค์กรที่ควรจะเป็น ในอนาคต/พัฒนาโครงการบูรณา การเรียนรู้การสอนกับพันธกิจ มหาวิทยาลัย ประกอบด้วย การ	3	บรรยาย ยกตัวอย่างประกอบ อภิปรายกลุ่มจากกรณีศึกษา Lecture/Present/Conference	ดร.เอนก ไยอินทร์

สัปดาห์ที่	หัวข้อ/รายละเอียด	จำนวน ชั่วโมง	กิจกรรมการเรียนรู้ การสอน ที่ใช้ (ถ้ามี)	ผู้สอน
	วิจัย การทำนุบำรุง ศิลปะวัฒนธรรม รวมถึงการบริการ วิชาการแก่ชุมชน			
7	หัวข้อที่ 5 การวิเคราะห์จุดแข็ง จุดอ่อน โอกาส และอุปสรรคของ องค์การเพื่อที่จะนำจุดแข็งของ องค์การมาผลักดันการพัฒนา องค์การ/พัฒนาโครงการบูรณา การการเรียนรู้การสอนกับพันธกิจ มหาวิทยาลัย ประกอบด้วย การ วิจัย การทำนุบำรุง ศิลปะวัฒนธรรม รวมถึงการบริการ วิชาการแก่ชุมชน	3	บรรยาย ยกตัวอย่างประกอบ อภิปรายกลุ่มจากกรณีศึกษา Lecture/Present/Conference	ดร.เอนก ไยอินทร์
8	สอบกลางภาค	3		ดร.เอนก ไยอินทร์
9	หัวข้อที่ 6 กลไกการควบคุม ทิศทางที่แน่นอนขององค์การ 1. กำหนดเป้าหมาย (Goal Sating) 2. ความเข้าใจในสถานการณ์ (Understand Relations) 3. การปรับปรุงสัมพันธภาพ (Improving Relations)	3	บรรยาย ยกตัวอย่างประกอบ อภิปรายกลุ่มจากกรณีศึกษา Lecture/Present/Conference/ สัมมนาในรายวิชา “การบริหาร องค์กรภาครัฐ ณ ห้องประชุมคณะ สังคมศาสตร์ อาคารเรียนรวม ชั้น G โซน B คณะสังคมศาสตร์ มหาวิทยาลัยมหาจุฬาลงกรณราช วิทยาลัย ตำบลลำไทร อำเภอลำ น้ำญ จังหวัดพระนครศรีอยุธยา	ผศ.ดร.เต็มศักดิ์ ทองอินทร์ ดร.เอนก ไยอินทร์ ดร.สายพิรุณ เพิ่มพูล

สัปดาห์ที่	หัวข้อ/รายละเอียด	จำนวน ชั่วโมง	กิจกรรมการเรียนรู้ การสอน ที่ใช้ (ถ้ามี)	ผู้สอน
	<p>4. การให้ทุกคนเข้ามามีส่วนร่วม</p> <p>5. การสร้างความเชื่อมโยง (Linking) /พัฒนาโครงการบูรณาการการเรียนการสอนกับพันธกิจมหาวิทยาลัย ประกอบด้วย การวิจัย การทำนุบำรุง ศิลปะวัฒนธรรม รวมถึงการบริการวิชาการแก่ชุมชน</p>		วันพุธที่ 20 กุมภาพันธ์ พ.ศ.2562	
10	<p>หัวข้อที่ 7 ดำเนินการโครงการบูรณาการการเรียนการสอนกับพันธกิจมหาวิทยาลัย ประกอบด้วย การวิจัย การทำนุบำรุง ศิลปะวัฒนธรรม รวมถึงการบริการวิชาการแก่ชุมชน</p>	3	เก็บข้อมูลภาคสนามกลุ่มวิสหกิจ ชุมชน อ.บางปะอิน จ.พระนครศรีอยุธยา ร่วมกับเครือข่ายความร่วมมือทางวิชาการ คือ ธนาคารออมสิน	ดร.เอนก ไยอินทร์
11	<p>หัวข้อที่ 8 ติดตามความก้าวหน้าการดำเนินการโครงการบูรณาการการเรียนการสอนกับพันธกิจมหาวิทยาลัย ประกอบด้วย การวิจัย การทำนุบำรุง ศิลปะวัฒนธรรม รวมถึงการบริการวิชาการแก่ชุมชน</p>	3	บรรยาย ยกตัวอย่างประกอบ อภิปรายกลุ่มจากกรณีศึกษา Lecture/Present/Conference	ดร.เอนก ไยอินทร์
12	<p>หัวข้อที่ 9 ติดตามความก้าวหน้าการดำเนินการโครงการบูรณาการการเรียนการสอนกับพันธกิจ</p>	3	เก็บข้อมูลภาคสนามกลุ่มวิสหกิจ ชุมชน อ.บางปะอิน จ.พระนครศรีอยุธยา ร่วมกับ	ดร.เอนก ไยอินทร์

สัปดาห์ที่	หัวข้อ/รายละเอียด	จำนวน ชั่วโมง	กิจกรรมการเรียนรู้ การสอน สื่อ ที่ใช้ (ถ้ามี)	ผู้สอน
	มหาวิทยาลัย ประกอบด้วย การ วิจัย การทำนุบำรุง ศิลปะวัฒนธรรม รวมถึงการบริการ วิชาการแก่ชุมชน		เครือข่ายความร่วมมือทางวิชาการ คือ ธนาคารออมสิน	
13	หัวข้อที่ 10 ติดตามความก้าวหน้า การดำเนินการโครงการบูรณาการ การเรียนการสอนกับพันธกิจ มหาวิทยาลัย ประกอบด้วย การ วิจัย การทำนุบำรุง ศิลปะวัฒนธรรม รวมถึงการบริการ วิชาการแก่ชุมชน	3	บรรยาย ยกตัวอย่างประกอบ อภิปรายกลุ่มจากกรณีศึกษา Lecture/Present/Conference	ดร.เอนก ไยอินทร์
14	หัวข้อที่ 11 ติดตามความก้าวหน้า การ ดำเนินการโครงการบูรณาการ การเรียนการสอนกับพันธกิจ มหาวิทยาลัย ประกอบด้วย การ วิจัย การทำนุบำรุง ศิลปะวัฒนธรรม รวมถึงการบริการ วิชาการแก่ชุมชน	3	เก็บข้อมูลภาคสนามกลุ่มวิสหกิจ ชุมชน อ. บางปะอิน จ. พระนครศรีอยุธยา ร่วมกับ เครือข่ายความร่วมมือทางวิชาการ คือ ธนาคารออมสิน	ดร.เอนก ไยอินทร์
15	หัวข้อที่ 12. นำเสนอผลการ ดำเนินงาน โครงการบูรณาการการ เรียนการสอนกับพันธกิจ มหาวิทยาลัย ประกอบด้วย การ วิจัย การทำนุบำรุง	3	อภิปรายกลุ่มจากกรณีศึกษา /Conference ทั้ง 3 ฝ่ายที่ เกี่ยวข้อง ประกอบด้วย มหาวิทยาลัยมหาจุฬาลงกรณราช	ดร.เอนก ไยอินทร์

สัปดาห์ที่	หัวข้อ/รายละเอียด	จำนวน ชั่วโมง	กิจกรรมการเรียนรู้ การสอน สื่อ ที่ใช้ (ถ้ามี)	ผู้สอน
	ศิลปะวัฒนธรรม รวมถึงการบริการ วิชาการแก่ชุมชน		วิทยาลัย ธนาคารออมสิน และ ผู้แทนผู้ประกอบการวิสาหกิจชุมชน	
16	สอบปลายภาค	3		

2 แผนการประเมินผลการเรียนรู้

ที่	วิธีการประเมิน	สัปดาห์ที่ประเมิน	สัดส่วนของการประเมินผล
1	สอบกลางภาค	8	20%
	สอบปลายภาค	16	50%
2	วิเคราะห์กรณีศึกษา ค้นคว้า การนำเสนอรายงาน การทำงานกลุ่มและผลงาน การอ่านและสรุปบทความ การส่งงานตามที่มอบหมาย	ตลอดภาคการศึกษา	20%
3	การเข้าชั้นเรียนการมีส่วนร่วม อภิปราย เสนอความคิดเห็นในชั้นเรียน	ตลอดภาคการศึกษา	10%

หมวดที่ 6 ทรัพยากรประกอบการเรียนการสอน

1.เอกสารและตำราหลัก ชงชัย สันติวงศ์. วิทยาการบริการ. กรุงเทพฯ: สำนักพิมพ์ธรรมศาสตร์. 2549
2.เอกสารและข้อมูลสำคัญ - ข้อมูลทางอินเทอร์เน็ตที่เกี่ยวกับทางการบริหาร
3.เอกสารและข้อมูลแนะนำ

ทิพวรรณ หล่อสุวรรณรัตน์, รศ.ดร. **เครื่องมือการจัดการ**. กรุงเทพฯ : สำนักพิมพ์รัตนไตร.2551

ทิพวรรณ หล่อสุวรรณรัตน์ .**ทฤษฎีองค์การสมัยใหม่**.กรุงเทพฯ:สำนักพิมพ์รัตนไตร.2550.

พระธรรมโกศาจารย์ ประยูร ฌม)มจิตโต .(**พุทธวิธีการบริหาร**. กรุงเทพฯ: โรงพิมพ์มหาจุฬาลงกรณราชวิทยาลัย , 2549.

ไชย ณ พล. **การปกครองของพระพุทธเจ้าระบอบธรรมราชาธิปไตย**. กรุงเทพมหานคร: เคล็ดไทย, 2537.

พระธรรมปิฎก (ป.อ. ปยุตโต). **ธรรมบุญชีวิต**. กรุงเทพมหานคร: มูลนิธิพุทธธรรม, 2541.

พระธรรมปิฎก (ป.อ. ปยุตโต). **นิติศาสตร์แนวพุทธ**. กรุงเทพมหานคร: กรุงเทพมหานคร: สหธรรมิก, 2541.

พระธรรมปิฎก (ป.อ. ปยุตโต). **พุทธธรรม**. พิมพ์ครั้งที่ 9. กรุงเทพมหานคร: โรงพิมพ์มหาจุฬาลงกรณราชวิทยาลัย, 2543.

พระธรรมปิฎก (ประยุทธ์ ปยุตโต). **วัฒนธรรมไทยสู่ยุคเป็นผู้นำและเป็นผู้ให้**. กรุงเทพมหานคร: สหธรรมิก, 2537.

เสนาะ ดิยาวี. **หลักการจัดการ**. กรุงเทพฯ : สำนักพิมพ์ธรรมศาสตร์.2549

พลพัฒน์ใหม่. **ธรรมาภิบาลเชิงพุทธศาสตร์**. พะเยา: กอบคำการพิมพ์, 2550.

นิรมล กิติกุล. **องค์การและการจัดการ**. กรุงเทพฯ : โรงพิมพ์จุฬาลงกรณ์มหาวิทยาลัย.2549.

หมวดที่ 7 การประเมินและปรับปรุงการดำเนินการของรายวิชา

1. กลยุทธ์การประเมินประสิทธิผลของรายวิชาโดยนิสิต

การประเมินประสิทธิผลในรายวิชานี้ ที่จัดทำโดยนิสิต ได้จัดกิจกรรมในการนำแนวคิดและความเห็นจากนิสิต ได้ดังนี้

- การสนทนากลุ่มระหว่างผู้สอนและผู้เรียน
- การสังเกตการณ์จากพฤติกรรมของผู้เรียน
- แบบประเมินผู้สอน และแบบประเมินรายวิชา
- ข้อเสนอแนะผ่านเว็บบอร์ด ที่อาจารย์ผู้สอนได้จัดทำเป็นช่องทางการสื่อสารกับนิสิต

2. กลยุทธ์การประเมินการสอน

ในการเก็บข้อมูลเพื่อประเมินการสอน ได้มีกลยุทธ์ ดังนี้

- การสังเกตการสอนจากผู้ร่วมทีมการสอน
- ผลการสอบ
- การทวนสอบผลประเมินการเรียนรู้

<p>3. การปรับปรุงการสอน</p> <p>หลังจากผลการประเมินการสอนในข้อ 2 จึงมีการปรับปรุงการสอน โดยการจัดกิจกรรมในการระดมสมอง และหาข้อมูลเพิ่มเติมในการปรับปรุงการสอน ดังนี้</p> <ul style="list-style-type: none"> - สัมมนาการจัดการเรียนการสอน - การวิจัยในและนอกชั้นเรียน
<p>4. การทวนสอบมาตรฐานผลสัมฤทธิ์ของนิสิตในรายวิชา</p> <p>ในระหว่างกระบวนการสอนรายวิชา มีการทวนสอบผลสัมฤทธิ์ในรายหัวข้อ ตามที่คาดหวังจากการเรียนรู้ในวิชา ได้จาก การสอบถามนิสิต หรือการสุ่มตรวจผลงานของนิสิต รวมถึงพิจารณาจากผลการทดสอบย่อย และหลังการออกผลการเรียนรายวิชา มีการทวนสอบผลสัมฤทธิ์โดยรวมในวิชาได้ดังนี้</p> <ul style="list-style-type: none"> - การทวนสอบการให้คะแนนจากการสุ่มตรวจผลงานของนิสิตโดยอาจารย์อื่น หรือผู้ทรงคุณวุฒิ ที่ไม่ใช่อาจารย์ประจำหลักสูตร - มีการตั้งคณะกรรมการในสาขาวิชา ตรวจสอบผลการประเมินการเรียนรู้ของนิสิต โดยตรวจสอบข้อสอบ รายงาน วิธีการให้คะแนนสอบ และการให้คะแนนพฤติกรรม
<p>5. การดำเนินการทบทวนและการวางแผนปรับปรุงประสิทธิผลของรายวิชา</p> <p>จากผลการประเมิน และทวนสอบผลสัมฤทธิ์ประสิทธิผลรายวิชา ได้มีการวางแผนการปรับปรุงการสอน และรายละเอียดวิชา เพื่อให้เกิดคุณภาพมากขึ้น ดังนี้</p> <ul style="list-style-type: none"> - ปรับปรุงรายวิชาทุก 3 ปี หรือตามข้อเสนอแนะและผลการทวนสอบมาตรฐานผลสัมฤทธิ์ตามข้อ 4 - เปลี่ยนหรือสลับอาจารย์ผู้สอน เพื่อให้นิสิตมีมุมมองในเรื่องการประยุกต์ความรู้นี้กับปัญหาที่มาจากงานวิจัยของอาจารย์หรืออุตสาหกรรมต่างๆ

การรายงานผลการดำเนินการของรายวิชา (มคอ.5)

รายวิชา การบริหารองค์ภาครัฐ

ชื่อสถาบันอุดมศึกษา	มหาวิทยาลัยมหาจุฬาลงกรณราชวิทยาลัย
วิทยาเขต/คณะ/ ภาควิชา	คณะสังคมศาสตร์

หมวดที่ 1 ข้อมูลโดยทั่วไป

1. รหัสและชื่อรายวิชา 402 312 การบริหารองค์การภาครัฐ Government Organizations Management
2. รายวิชาที่ต้องเรียนก่อนรายวิชานี้ (ถ้ามี)
3. อาจารย์ผู้รับผิดชอบ อาจารย์ผู้บรรยายและกลุ่มเรียน (Section) ดร.เอก ไยอินทร์
4. ภาคการศึกษา/ปีการศึกษาที่เปิดสอนรายวิชา ภาคการศึกษาที่ 2/2562 ชั้นปีที่ 3
สถานที่เรียน คณะสังคมศาสตร์ มจร. จังหวัดพระนครศรีอยุธยา

หมวดที่ 2 การจัดการเรียนการสอนที่เปรียบเทียบกับแผนการสอน

1. รายงานชั่วโมงการสอนจริงเทียบกับแผนการสอน

หัวข้อ	จำนวนชั่วโมง แผนการสอน	จำนวนชั่วโมงที่ ได้สอนจริง	ระบุสาเหตุที่การสอนจริงต่างจาก แผน การสอนหากมีความแตกต่าง
หัวข้อที่ 1 อธิบายรายละเอียดของ รายวิชา วางแผนการจัดการเรียนการ สอน และการบูรณาการการเรียนการ สอนกับพันธกิจมหาวิทยาลัย ประกอบด้วย การวิจัย การทำนุบำรุง ศิลปวัฒนธรรม รวมถึงการบริการ วิชาการแก่ชุมชน	3		มีการซักถามใช้เวลานานกว่าที่ คาดการณ์ไว้
หัวข้อที่ 2 แนวคิดในการบริหาร องค์การภาครัฐสมัยใหม่ อาทิ การ วางแผน การจัดองค์กร การพัฒนา	3		

หัวข้อ	จำนวนชั่วโมง แผนการสอน	จำนวนชั่วโมงที่ ได้สอนจริง	ระบุสาเหตุที่การสอนจริงต่างจาก แผน การสอนหากมีความแตกต่าง
องค์กร/พัฒนาโครงการบูรณาการการเรียนการสอนกับพันธกิจมหาวิทยาลัย ประกอบด้วย การวิจัย การทำนุบำรุง ศิลปะวัฒนธรรม รวมถึงการบริการ วิชาการแก่ชุมชน			
หัวข้อที่ 3 การสร้างแผนแม่แบบในการเปลี่ยนแปลง (เช่น ยุทธศาสตร์ชาติ 20 ปี) /พัฒนาโครงการบูรณาการการเรียนการสอนกับพันธกิจมหาวิทยาลัย ประกอบด้วย การวิจัย การทำนุบำรุงศิลปะวัฒนธรรม รวมถึงการบริการวิชาการแก่ชุมชน	3		-
หัวข้อที่ 4 การประเมินสถานการณ์ขององค์กร ช่องว่างของความแตกต่างระหว่างองค์กรในปัจจุบันกับองค์กรที่ควรจะเป็นในอนาคต/พัฒนาโครงการบูรณาการการเรียนการสอนกับพันธกิจมหาวิทยาลัย ประกอบด้วย การวิจัย การทำนุบำรุง ศิลปะวัฒนธรรม รวมถึงการบริการ วิชาการแก่ชุมชน	3		-
หัวข้อที่ 5 การวิเคราะห์จุดแข็ง จุดอ่อน โอกาส และอุปสรรคของ องค์กรเพื่อที่จะนำจุดแข็งของ องค์กรมาผลักดันการพัฒนา องค์กร/พัฒนาโครงการบูรณาการ การเรียนการสอนกับพันธกิจ	3		-

หัวข้อ	จำนวนชั่วโมง แผนการสอน	จำนวนชั่วโมงที่ ได้สอนจริง	ระบุสาเหตุที่การสอนจริงต่างจาก แผน การสอนหากมีความแตกต่าง
มหาวิทยาลัย ประกอบด้วย การวิจัย การทำนุบำรุงศิลปวัฒนธรรม รวมถึง การบริการวิชาการแก่ชุมชน			
หัวข้อที่ 6 กลไกการควบคุมทิศทางที่ แน่นอนขององค์กร 1. กำหนดเป้าหมาย (Goal Sating) 2. ความเข้าใจในสถานการณ์ (Understand Relations) 3. การปรับปรุงสัมพันธภาพ (Improving Relations) 4. การให้ทุกคนเข้ามามีส่วนร่วม 5. การสร้างความเชื่อมโยง (Linking) /พัฒนาโครงการบูรณาการ การเรียนการสอนกับพันธกิจ มหาวิทยาลัย ประกอบด้วย การวิจัย การทำนุบำรุงศิลปวัฒนธรรม รวมถึง การบริการวิชาการแก่ชุมชน	3		
หัวข้อที่ 7 ดำเนินการโครงการบูรณา การการเรียนการสอนกับพันธกิจ มหาวิทยาลัย ประกอบด้วย การวิจัย การทำนุบำรุงศิลปวัฒนธรรม รวมถึง การบริการวิชาการแก่ชุมชน	3	4	มีการแลกเปลี่ยนความคิดเห็นมาก

หัวข้อ	จำนวนชั่วโมง แผนการสอน	จำนวนชั่วโมงที่ ได้สอนจริง	ระบุสาเหตุที่การสอนจริงต่างจาก แผน การสอนหากมีความแตกต่าง
หัวข้อที่ 8 ติดตามความก้าวหน้าการ ดำเนินการโครงการบูรณาการการ เรียนการสอนกับพันธกิจมหาวิทยาลัย ประกอบด้วย การวิจัย การทำนุบำรุง ศิลปวัฒนธรรม รวมถึงการบริการ วิชาการแก่ชุมชน	3	4	มีการแลกเปลี่ยนความคิดเห็นมาก
หัวข้อที่ 9 ติดตามความก้าวหน้าการ ดำเนินการโครงการบูรณาการการ เรียนการสอนกับพันธกิจมหาวิทยาลัย ประกอบด้วย การวิจัย การทำนุบำรุง ศิลปวัฒนธรรม รวมถึงการบริการ วิชาการแก่ชุมชน	3	4	มีการแลกเปลี่ยนความคิดเห็นมาก
หัวข้อที่ 10 ติดตามความก้าวหน้า การดำเนินการโครงการบูรณาการการ เรียนการสอนกับพันธกิจมหาวิทยาลัย ประกอบด้วย การวิจัย การทำนุบำรุง ศิลปวัฒนธรรม รวมถึงการบริการ วิชาการแก่ชุมชน	3	4	มีการแลกเปลี่ยนความคิดเห็นมาก
หัวข้อที่ 11 ติดตามความก้าวหน้าการ ดำเนินการโครงการบูรณาการการ เรียนการสอนกับพันธกิจมหาวิทยาลัย ประกอบด้วย การวิจัย การทำนุบำรุง ศิลปวัฒนธรรม รวมถึงการบริการ วิชาการแก่ชุมชน	3	4	มีการแลกเปลี่ยนความคิดเห็นมาก
หัวข้อที่ 12. นำเสนอผลการ ดำเนินงาน โครงการบูรณาการการ	3	4	มีการแลกเปลี่ยนความคิดเห็นมาก

หัวข้อ	จำนวนชั่วโมง แผนการสอน	จำนวนชั่วโมงที่ ได้สอนจริง	ระบุสาเหตุที่การสอนจริงต่างจาก แผน การสอนหากมีความแตกต่าง
เรียนการสอนกับพันธกิจมหาวิทยาลัย ประกอบด้วย การวิจัย การทำนุบำรุง ศิลปวัฒนธรรม รวมถึงการบริการ วิชาการแก่ชุมชน			
หัวข้อที่ 7 ดำเนินการโครงการบูรณา การการเรียนการสอนกับพันธกิจ มหาวิทยาลัย ประกอบด้วย การวิจัย การทำนุบำรุงศิลปวัฒนธรรม รวมถึง การบริการวิชาการแก่ชุมชน	3	4	มีการแลกเปลี่ยนความคิดเห็นมาก
หัวข้อที่ 8 ติดตามความก้าวหน้าการ ดำเนินการโครงการบูรณาการการ เรียนการสอนกับพันธกิจมหาวิทยาลัย ประกอบด้วย การวิจัย การทำนุบำรุง ศิลปวัฒนธรรม รวมถึงการบริการ วิชาการแก่ชุมชน	3	4	มีการแลกเปลี่ยนความคิดเห็นมาก
หัวข้อที่สอนไม่ครอบคลุมตามแผน			
หัวข้อที่สอนไม่ครอบคลุมตามแผน (ถ้ามี)	นัยสำคัญของหัวข้อที่สอนไม่ ครอบคลุมตามแผน	แนวทางชดเชย	
-	-	-	
-	-	-	

3. ประสิทธิภาพของวิธีสอนที่ทำให้เกิดผลการเรียนรู้ตามที่ระบุในรายละเอียดของรายวิชา

ผลการเรียนรู้	วิธีสอนที่ระบุในรายละเอียดรายวิชา	ประสิทธิผล		ปัญหาของการใช้วิธีสอน (ถ้ามี) พร้อมข้อเสนอแนะในการแก้ไข
		มี	ไม่มี	
1. คุณธรรม จริยธรรม	บรรยาย อภิปราย และทำงานกลุ่มเป็น การเรียนรู้แบบร่วมมือ	✓		การศึกษาโดยใช้ปัญหาเป็นฐาน หากไม่กำหนดเวลาที่ชัดเจน จะทำ ให้เกิดอุปสรรค
2. ความรู้	อภิปรายกลุ่ม วิเคราะห์กรณีศึกษา สะท้อนความคิดเห็น	✓		การสะท้อนความคิดเห็น อาจารย์ ผู้บรรยายต้องกำหนดประเด็นที่ ชัดเจนและต้องควบคุมเวลาให้ เป็นไปตามแผนการสอน
3. ทักษะทาง ปัญญา	1. มอบหมายรายงานรายบุคคลและกลุ่ม มีกรณีศึกษา 2. นำเสนอวิจารณ์ประเด็นสำคัญๆ	✓		ใช้เวลาในการวิจาร์ณนานเกินไป ข้อเสนอแนะ อาจารย์ผู้บรรยายสรุปประเด็นให้ กระชับ ชัดเจนตามเวลาที่กำหนด
4. ทักษะ ความสัมพันธ์ ระหว่างบุคคลและ ความรับผิดชอบ	1. มอบหมายรายงานรายบุคคลและกลุ่ม มีกรณีศึกษา 2. นำเสนอวิจารณ์ประเด็นสำคัญๆ	✓		ใช้เวลาในการวิจาร์ณนานเกินไป ข้อเสนอแนะ อาจารย์ผู้บรรยายสรุปประเด็นให้ กระชับ ชัดเจนตามเวลาที่กำหนด
5. ทักษะการ วิเคราะห์เชิงตัวเลข การสื่อสาร และ การใช้เทคโนโลยี สารสนเทศ	1. มอบหมายงานให้ศึกษาและค้นคว้า จากเว็บไซต์ และนำเสนอโดยใช้ เทคโนโลยีที่เหมาะสม	✓		-
4. ข้อเสนอการดำเนินการเพื่อปรับปรุงวิธีสอน ควรปรับปรุงคุณภาพเนื้อหาการสอนและกระบวนการเรียนรู้ เพื่อให้เกิดการวางแผนการเรียนการสอนที่มี ประสิทธิภาพเพิ่มมากขึ้นโดยปรับให้เหมาะสมกับสถานการณ์ปัจจุบันที่เกิดขึ้น				

หมวดที่ 3 สรุปผลการจัดการเรียนการสอนของรายวิชา

1 จำนวนนิสิตที่ลงทะเบียนเรียน	15 คน
2 จำนวนนิสิตที่คงอยู่เมื่อสิ้นสุดภาคการศึกษา	15 คน
3 จำนวนนิสิตที่ถอน (W)	- คน

4. การกระจายของระดับคะแนน (เกรด)		
ระดับคะแนน	จำนวน	คิดเป็นร้อยละ
A	2	13.33
B+	8	53.33
B	5	33.33
C+	-	-
C	-	-
D+	-	-
D	-	-
F	-	-
ไม่สมบูรณ์ (I)	-	-
ผ่าน (P,S)	-	-
ตก (U)	-	-
ถอน (W)	-	-

5. ปัจจัยที่ทำให้ระดับคะแนนผิดปกติ (ถ้ามี)

-

6. ความคลาดเคลื่อนจากแผนการประเมินที่กำหนดไว้ในรายละเอียดรายวิชา

ความคลาดเคลื่อนด้านกำหนดเวลาการประเมิน

ความคลาดเคลื่อน	เหตุผล
-	-

7. ความคลาดเคลื่อนด้านวิธีการประเมินผลการเรียนรู้

ความคลาดเคลื่อน	เหตุผล
การทำงานกลุ่มและผลงานกลุ่ม	ข้อจำกัดด้านระยะเวลาลงพื้นที่ศึกษาจะต้องลงในวันหยุด ทำให้นิสัยว่างไม่ตรงกัน

7. การทวนสอบผลสัมฤทธิ์ของนิสิต

วิธีการทวนสอบ	สรุปผล
นำผลการประเมินเสนอต่อคณาจารย์ได้พิจารณา	เมื่อคณาจารย์พิจารณาถึงรายละเอียดปกติ เนื่องจากผู้บรรยายให้ความสำคัญกับความรับผิดชอบของนิสิต ทั้งเรื่องของ

	พฤติกรรมกรเรียน การส่งงาน และมีกาแก้ไขปรับปรุงตามท อาจารย์ผู้บรรยายแนะนำ
--	---

หมวดที่ 4 ปัญหาและผลกระทบต่อการดำเนินการ

1. ประเด็นด้านทรัพยากรประกอบการเรียนและสิ่งอำนวยความสะดวก

ปัญหาในการใช้แหล่งทรัพยากรประกอบการเรียน การสอน (ถ้ามี)	ผลกระทบ
อุปกรณ์ด้านเทคโนโลยีมาใช้สนับสนุนการเรียนการสอนยังไม่มีความสะดวก เช่น การใช้คอมพิวเตอร์ สื่อวีดิทัศน์ ฯลฯ ทำให้เกิดความล่าช้าในระหว่างการเรียนการสอน	ทำให้นิสิตอาจจะขาดความสนใจในตอนต้นของคาบที่ อาจารย์เข้าบรรยาย

2. ประเด็นด้านการบริหารและองค์กร

ปัญหาด้านการบริหารและองค์กร(ถ้ามี)	ผลกระทบต่อผลการเรียนรู้ของนิสิต
-	-

หมวดที่ 5 การประเมินรายวิชา

1. ผลการประเมินรายวิชาโดยนิสิต (แนบเอกสาร)
ข้อวิพากษ์ที่สำคัญจากผลการประเมินโดยนิสิต - วัสดุอุปกรณ์ เครื่องมือที่ใช้เพื่อการบรรยายมีที่เก็บไม่สะดวกต่อการนำมาประกอบการเรียนการสอน
ความเห็นของอาจารย์ผู้บรรยายต่อผลการประเมินตามข้อ 1.1 -
2. ผลการประเมินรายวิชาโดยวิธีอื่น
ข้อวิพากษ์ที่สำคัญจากผลการประเมินโดยวิธีอื่น นิสิตส่วนหนึ่งส่งงานที่ได้รับมอบหมายล่าช้า
ความเห็นของอาจารย์ผู้บรรยายต่อผลการประเมินตามข้อ 2.1 จะต้องมีระยะเวลาการส่งงานที่ชัดเจน พร้อมทั้งติดตามงาน เพื่อกระตุ้นให้นิสิตมีความรับผิดชอบมากขึ้น

หมวดที่ 6 แผนการปรับปรุง

1. ความก้าวหน้าของการปรับปรุงการเรียนการสอนตามที่เสนอในรายงาน/รายวิชาครั้งที่ผ่านมา

แผนการปรับปรุงที่เสนอในภาคการศึกษา/ การศึกษาที่ผ่านมา	ผลการดำเนินการ	
-	-	
<p>2. การดำเนินการอื่นๆ ในการปรับปรุงรายวิชา</p> <p>ประชุมอาจารย์ผู้บรรยาย เพื่อรับทราบรายละเอียดของรายวิชา และผลการประเมินภาคการศึกษาที่ผ่านมา เพื่อเป็นแนวทางที่จะปรับแผนการดำเนินการในภาคการศึกษาต่อไป</p>		
3. ข้อเสนอแผนการปรับปรุงสำหรับภาคการศึกษา/ปีการศึกษาต่อไป		
ข้อเสนอ	กำหนดเวลาที่แล้วเสร็จ	ผู้รับผิดชอบ
จัดเตรียมเอกสารที่เกี่ยวข้องไว้ให้เพียงพอและ เหมาะสมกับสถานการณ์	ก่อนเปิดสอนอย่างน้อย 1 สัปดาห์	ดร.เอนก ไยอินทร์
<p>4. ข้อเสนอแนะของอาจารย์ผู้รับผิดชอบรายวิชา ต่ออาจารย์ผู้รับผิดชอบหลักสูตร</p> <p>ควรมีงบประมาณเพื่อปรับปรุงเครื่องมือ สื่อการสอนให้มีประสิทธิภาพพร้อมใช้งานได้เสมอ</p>		

ชื่ออาจารย์ผู้รับผิดชอบรายวิชา

ลงชื่อ _____

วันที่รายงาน 1 เมษายน 2562

ดร.เอนก ไยอินทร์

ภาพกิจกรรม



